

ТЕХНИЧЕСКО ПРЕДЛОЖЕНИЕ

От Растер – ЮГ ООД с ЕИК/БУЛСТАТ/ЕГН 020767877 - участник във възлагане на обществена поръчка с предмет: „**ИЗВЪРШВАНЕ НА СТРОИТЕЛНО РЕМОНТНИ РАБОТИ В ОБЕКТИ ОТ ОБРАЗОВАТЕЛНАТА И КУЛТУРНАТА ИНФРАСТРУКТУРА НА ОБЩИНА ПЕТРИЧ ПО ОБОСОБЕНИ ПОЗИЦИИ:**

ОБОСОБЕНА ПОЗИЦИЯ № 1 - РЕМОНТ НА ОДЗ „ДЕТЕЛИНА“ ГР. ПЕТРИЧ;

представявано от инж.Радослав Василев Костов
(*собствено, бащино, фамилно име*)

в качеството си на Управител на участника
(*длъжност*)

УВАЖАЕМИ ГОСПОЖИ И ГОСПОДА,

След като получихме и проучихме обявата за събиране на оферти и останалата информация за обществената поръчка на Възложителя, с настоящето Техническо предложение правим долупосочените обвързващи предложения за изпълнение на обществената поръчка:

1. Предлагаме срок за изпълнение на поръчката **75 (Седемдесет и пет)** календарни дни, считано от датата на получаване на Възлагателно писмо от Възложителя до подписване на Протокол за предаване и приемане на изпълнението съгласно условията на Договора
2. Предлагаме гаранционни срокове за изпълнените строително - монтажни работи, определени съгласно Наредба № 2 от 31 юли 2003 г. за въвеждане в експлоатация на строежите в Република България и минимални гаранционни срокове за изпълнени строителни и монтажни работи, съоръжения и строителни обекти..
3. Декларираме, че при изготвяне на офертата са спазени задълженията, свързани с данъци и осигуровки, опазване на околната среда, закрила на заетостта и условията на труд.
4. С настоящето техническо предложение за изпълнение на обществената поръчка заявяваме и се обвързваме със задължението да изпълним поръчката съобразно с изискванията на Възложителя, посочени в обявата за събиране на оферти, Техническите спецификации и останалата указания на Възложителя за обществената поръчка.
5. Представяме следното

ПРЕДЛОЖЕНИЕ ЗА ИЗПЪЛНЕНИЕ НА ПОРЪЧКАТА:

1. ТЕХНОЛОГИЧНА ПОСЛЕДОВАТЕЛНОСТ И ПРОДЪЛЖИТЕЛНОСТ НА ИЗПЪЛНЕНИЕ

А. ОПИСАНИЕ НА ОТДЕЛНИТЕ ЕТАПИ НА ИЗПЪЛНЕНИЕ НА ПОРЪЧКАТА

✚ ПОДГОТВИТЕЛЕН ЕТАП

Преди започване на същинското строителство ще бъдат изпълнени необходимите подготвителни работи и мобилизация, които ще обхванат следните дейности, свързани с временното строителство:

- Подготовка и разчистване на строителните площадки - отстраняване на всички препятствия, които могат да засегнат изпълнението на строителните дейности;

Информацията е
заличена на осн.
чл.36а, ал.3 от ЗОП

Информацията е
заличена на осн.
чл.36а, ал.3 от ЗОП

- Изграждане на Временни строителни бази и мерки за безопасност и здраве - определяне на временни офиси (фургони) за ръководния персонал, строителния и авторския надзор, съблекалня и почивно помещение (фургон) за работниците, фургон за дребен инвентар (складово помещение), санитарни помещения и др.; Определяне на местата за площи за строителната механизация и др.

- Временно водоснабдяване, ел.захранване на строителните бази;

- Временна организация и безопасност на движението по време на строителството - поставяне на пътни знаци и сигнализация, съгласно проекта за ВОБД - Съгласувано с общинската администрация и КАТ ще бъде разработена ВОД, съгласно проекта, която да минимизира неудобствата на автомобилистите и пешеходците, създадени в хода на строителството. Изготвената схема за временна организация на движението при изпълнение на строителството ще се въведе непосредствено преди започване на строителните работи;

- Изясняване на подземната инфраструктура - преди започване на каквито и да е изкопни работи, ще бъдат уточнени трасетата на съществуващи подземни комуникации със собствениците на същите, за да се предотвратят повреди по време на строителството. Прекъсването, преместването или отстраняването на съществуващи комуникации ще се извършва по проект, одобрен от Консултантa/Строителния надзор;

- Осигуряване на ресурси за основното строителство - осигуряване на необходимата работна ръка, оборудване и механизация за успешното започване работата на обекта;

- Съгласуване с общинската администрация на определените места за извозване на строителни отпадъци.

- Поставяне на информационни табели за строежа, съгласно Наредба № 2.

✚ **СТРОИТЕЛЕН ЕТАП – продължителност 75 календарни дни**

Този етап ще включва:

■ Изпълнение на строителните дейности предвидени в тръжната документация за

„ОБЕКТ: „ИЗВЪРШВАНЕ НА СТРОИТЕЛНО РЕМОНТНИ РАБОТИ В ОБЕКТИ ОТ ОБРАЗОВАТЕЛНАТА И КУЛТУРНАТА ИНФРАСТРУКТУРА НА ОБЩИНА ПЕТРИЧ ПО ОБОСОБЕНИ ПОЗИЦИИ:

ОБОСОБЕНА ПОЗИЦИЯ № 1 - РЕМОНТ НА ОДЗ „ДЕТЕЛИНА“ ГР. ПЕТРИЧ:

Изпълнението на предмета на поръчката ще се осъществи в следната последователност:

№	Наименование на СМР	Ед. мярка	Количество	Кал. Дни	Начало	Край
ОБЕКТ: „ИЗВЪРШВАНЕ НА СТРОИТЕЛНО РЕМОНТНИ РАБОТИ В ОБЕКТИ ОТ ОБРАЗОВАТЕЛНАТА И КУЛТУРНАТА ИНФРАСТРУКТУРА НА ОБЩИНА ПЕТРИЧ ПО ОБОСОБЕНИ ПОЗИЦИИ:						
ОБОСОБЕНА ПОЗИЦИЯ № 1 - РЕМОНТ НА ОДЗ „ДЕТЕЛИНА“ ГР. ПЕТРИЧ;						
Тоалетни						
1	Демонтаж дървени врати	бр.	10.00	1	1-ви ден	1-ви ден
2	Демонтаж фаянсова облицовка, вкл.изнасяне	м ²	185.00	2	1-ви ден	2-ри ден
3	Демонтаж смесителни батерии	бр.	15.00	1	3-ти ден	3-ти ден

4	Демонтаж на тоалетно седало	бр.	3.00	1	3-ти ден	3-ти ден
5	Демонтаж на детско тоалетно седало	бр.	9.00	1	4-ти ден	4-ти ден
6	Демонтаж и монтаж радиатори	бр.	12.00	1	1-ви ден	1-ви ден
7	Демонтаж фаянсова мивка	бр.	9.00	1	4-ти ден	4-ти ден
8	Демонтаж поцинковани тръби	м'	128.10	3	3-ти ден	5-ти ден
9	Направа улей в тухлен зид, вкл. подмазване	м'	128.10	5	6-ти ден	10-ти ден
10	Доставка и монтаж полипропиленови тръби ф25, вкл. фасонни части и топлоизолация	м'	59.80	2	11-ти ден	12-ти ден
11	Доставка и монтаж полипропиленови тръби ф32, вкл. фасонни части и топлоизолация	м'	53.80	2	13-ти ден	14-ти ден
12	Доставка и монтаж полипропиленови тръби ф20, вкл. фасонни части и топлоизолация	м'	14.50	1	15-ти ден	15-ти ден
13	Направа изравнителна циментова замазка d=5cm	м ²	72.50	3	26-ти ден	28-ми ден
14	Доставка и монтаж шибарни СК 1/2"	бр.	10.00	3	18-ти ден	20-ти ден
15	Доставка и монтаж шибарни СК 3/4"	бр.	6.00	2	19-ти ден	20-ти ден
16	Доставка и монтаж шибарни СК 1"	бр.	3.00	1	21-ви ден	21-ви ден
17	Разкъртване на подова настилка, вкл. изнасяне	м ³	11.70	2	16-ти ден	17-ти ден
18	Обратен насип за PVC тръби	м ³	9.70	1	25-ти ден	25-ти ден
19	Доставка и монтаж PVC тръби ф 50, вкл. фасонни части	м'	42.70	4	18-ти ден	21-вия ден
20	Доставка и монтаж PVC тръби ф 110, вкл. фасонни части	м'	25.00	3	22-ри ден	24-ти ден
21	Демонтаж осветително тяло	бр.	21.00	2	2-ри ден	3-ти ден
22	Направа хастарна мазилка по стени	м ²	195.01	8	26-ти ден	33-ти ден
23	Доставка и монтаж фаянсова облицовка стени	м ²	195.01	8	34-ти ден	41-ви ден
24	Обръщане корито с фаянсова облицовка	бр.	3.00	1	42-ри ден	42-ри ден
25	Обръщане отвори с фаянсова облицовка	м'	131.28	5	43-ти ден	47-ми ден
26	Доставка и монтаж гранитогрес по под	м ²	72.45	4	25-ти ден	28-ми ден
27	Грундиране на стени и тавани	м ²	400.00	10	48-ми ден	57-ми ден
28	Двукратно боядисване на стени и тавани	м ²	400.00	10	56-ти ден	65-ти ден

Информацията е
заличена на осн.

чл.36а, ал.3 от ЗОП

Информацията е
заличена на осн.

чл.36а, ал.3 от ЗОП

29	Доставка и монтаж моноблок	бр.	3.00	1	42-ри ден	42-ри ден
30	Доставка и монтаж детско тоалетно седало	бр.	9.00	1	43-ти ден	43-ти ден
31	Доставка и монтаж смесителни батерии	бр.	15.00	1	44-ти ден	44-ти ден
32	Доставка и монтаж душ батери	бр.	3.00	1	42-ри ден	42-ри ден
33	Доставка и монтаж тоал.мивка - среден формат	бр.	9.00	1	45-ти ден	45-ти ден
34	Направа и монтаж на алуминиеви врати - 90/250	бр.	10.00	1	65-ти ден	65-ти ден
35	Обръщане на алуминиеви врати	м'	118.00	2	66-ти ден	67-ми ден
36	Доставка и монтаж сифон рогов ф50, неръжд.решетка 10x10см, рамка 11,4x11,4 см, PVC	бр.	12.00	2	45-ти ден	46-ти ден
37	Доставка и монтаж ЛЕД плафон, влагозащитена плафониера, мощност 13W, цветна температура 4000K, степен на защита IP44, неутрална светлина	бр.	21.00	2	65-ти ден	66-ти ден
38	Доставка и монтаж ключове за ел.осветление	бр.	20.00	1	67-ми ден	67-ми ден
39	Доставка и монтаж ел.контакти	бр.	15.00	1	67-ми ден	67-ми ден
40	Ремонт ел.инсталация	бр.	1.00	5	29-ти ден	33-ти ден
41	Почистване, изнасяне, натоварване и извозване строителни отпадъци	м ³	25.00	2	74-ти ден	75-ти ден
Столови						
1	Демонтаж балатум	м ²	60.00	1	3-ти ден	3-ти ден
2	Доставка и монтаж преходни ланси	м	12.00	1	73-ти ден	73-ти ден
3	Доставка и монтаж на саморазливна замазка до 3мм с включени консумативи /вкл.почистване, обезпращаване и грундиране на основата/	м ²	60.00	3	34-ти ден	36-ти ден
4	Доставка и монтаж на хетерогенна подова PVC настилка, вкл.заваръчен шнур – (износоустойчив слой мин. 0.08мм, обща дебелина мин. 3.10мм.), притежаваща следните технически характеристики: антибактериална и антисептична обработка, антибактериално покритие, вкл.доставка и монтаж на мек PVC перваз h=5см	м ²	60.00	4	68-ми ден	71-ви ден
5	Демонтаж дървени витрини	м ²	60.00	1	1-ви ден	1-ви ден
6	Направа и монтаж ал.витрина	м ²	60.00	1	67-ми ден	67-ми ден
7	Обръщане на витрини	м'	230.00	6	68-ми ден	73-ти ден

Информацията е
заличена на осн.
чл.36а, ал.3 от ЗОП

2. ОРГАНИЗАЦИЯ НА СТРОИТЕЛНАТА ПЛОЩАДКА

А. Организация на строителната площадка

Отчитайки видовете СМР на настоящия обект, Екипът на „РАСТЕР - ЮГ“ ООД е разработил строително предложение, включващо адекватни мероприятия и организация за изпълнение на обектите от **„ИЗВЪРШВАНЕ НА СТРОИТЕЛНО РЕМОНТНИ РАБОТИ В ОБЕКТИ ОТ ОБРАЗОВАТЕЛНАТА И КУЛТУРНАТА ИНФРАСТРУКТУРА НА ОБЩИНА ПЕТРИЧ ПО ОБОСОБЕНИ ПОЗИЦИИ:**

ОБОСОБЕНА ПОЗИЦИЯ № 1 - РЕМОНТ НА ОДЗ „ДЕТЕЛИНА“ ГР. ПЕТРИЧ:

ОРГАНИЗАЦИЯ НА СТРОИТЕЛНАТА ПЛОЩАДКА (СКЛАДИРАНЕ НА МАТЕРИАЛИ И ОБОРУДВАНЕ, ПЪТИЩА И ИЗЛИЗАНЕ ОТ ОБЕКТА, ОХРАНА НА ОБЕКТА, ПРОПУСКВАТЕЛЕН РЕЖИМ И МЕРКИ ЗА БЕЗОПАСНОСТ)

1. Организация на строителната площадка

Осигуряването на терени за нуждите на строителството – за временно строителство, складиране на материали и техника се съобразява с видовете работи и тяхната последователност, със съществуващите инфраструктурни и други обекти и те са в максимална близост до изграждания обект.

По време на строителството ще бъде приложен ефективен контрол върху движението на използваните автомобили и техника, както и върху складирането на материали, отпадъци и др. по местата, свързани с обслужването на строителството. След завършване на строителството използваните терени ще бъдат почистени и отпадъците извозени на предвидените за това места.

За откриване на строителната площадка ще поставим на видно място информационна табела за строежа /съгласно чл.13 от Наредба №2/22.03.2004г. на МТСП и МРРБ/, като при необходимост тя ще се актуализира.

Организацията на строителната площадка и работните места ще осигурява безопасността на всички лица, свързани пряко или косвено с изпълнението на строителните и монтажни работи, както и безопасен и удобен достъп до строителните машини.

Основните организационни дейности на строителната площадка ще се извършат през периода, предшестваш началото на строителството, документирано чрез подписване на Протокол 2а. През този период ще:

- се определят местата на постоянните лагери за строителни работници и използваната механизация;
- се определят местата на първите временни лагери за строителна техника;
- се определят местата за складиране на материали и продукти;
- се определят местата за организиране на производствени бази;
- се определи охраната и контрола на достъп до обекта;
- се определят площадките за депониране на материалите от изкопи;
- се определят площадките за складиране на отпадъците;
- се въведе ВОБД за всички временни пътища и връзки за влизане и излизане в и от обекта, пресичащи пътища от уличната и републиканската пътна мрежа и всички контактни зони с повишена опасност.

По време на строителство ще е осигурена денонощна охрана на обекта за опазване на складираните материали, наличната техника, съоръжения и оборудване, както и изпълнените строително-монтажни работи; ще е осигурена противопожарната защита на обекта при спазване на действащите законови разпоредби и изискванията на съответните противопожарни служби.

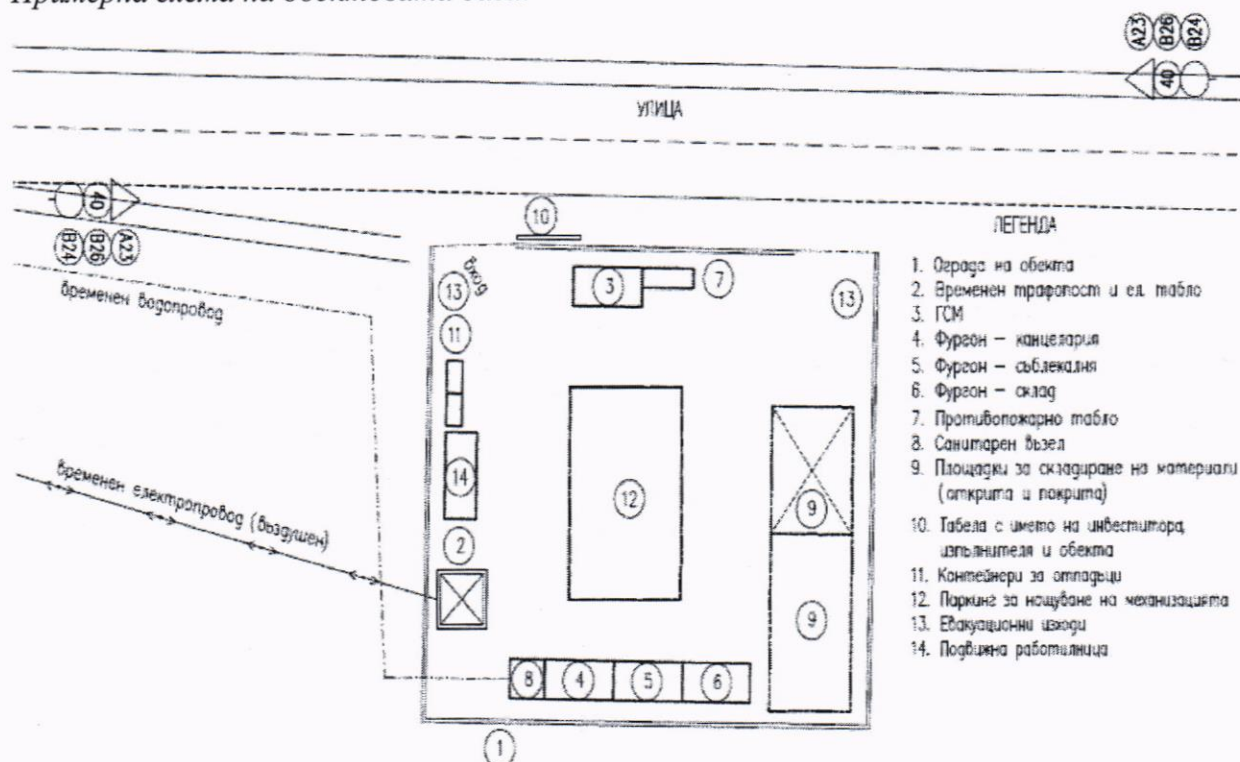
При откриване на строителната площадка ще бъде осигурено цялото оборудване и работна ръка, необходими за изпълнение на всички видове дейности, свързани с премахване, почистване и/или преместване на съществуващи стени, огради, настилки, съоръжения, дървета, пънове, храсти, растителност и всички други съществуващи препятствия, отпадъци или неподходящи земни почви.

Ще бъдат предприети всички необходими действия за получаване на нужните разрешителни от съответните служби и ведомства за прекъсване, преместване или отстраняване на различните тръбопроводи, кабели, дренажни системи и други обслужващи или захранващи комуникации, намиращи се в или в близост до строителната площадка. Прекъсването, преместването или отстраняването на съществуващи комуникации ще бъде извършено съгласно предварително изготвен проект.

Образува се строителните отпадъци ще бъдат натоварени и извозени на депо.

Предвижда се изграждане на обектова база за персонала, домуване на техниката, складиране на материали и др., която ще се разположи преди започване на изпълнение на СМР на място, съгласувано с Възложителя. Ще се осигури временно водоснабдяване и ел. захранване на строителната площадка по време на строителството. Строителната площадка за отделните подетапи се осветява за тъмната част на денонощието.

Примерна схема на обектовата база:



Разположението на обектовата база, както и временните бази, складовите площадки и депо ще бъдат съгласувани и одобрени по време на подготвителния период с Възложителя.

На обекта ще се изгради и временен офис за Консултанта, неговото местоположение и оборудване ще бъде уточнено с Възложителя. В този офис ще се провеждат срещи, свързани с изпълнението на обекта.

Ще бъдат обособени следните основни видове площадки, според спецификите на използването им:

- строителна база – на тази база ще се организира офис на Изпълнителя и Консултанта, битова част за работниците, като се допуска наличието на складова и производствена част и база за механизация;

- складова база – чисто складова база за отделни материали, изделия и заготовки. Тук влизат и депата за депониране и складиране на изкопаните земни и скални маси;

- складово производствена база – складиране на материали, обработка и производство на смеси, разтвори и изделия. Към тези площадки влизат и площадките за асфалтови бази и бетонови възли;

- временна база – временни бази по трасето за домуване на техника, както и за складиране на материали.

На входа на площадката ще се постави схема с означение на местоположението на отделните подобекти и на маршрутите на движение на пътни превозни средства и на пешеходци.

Транспортът на строителната площадка е вътрешен и външен. Външният транспорт обхваща доставката на материали, изделия и конструкции от производителите до строителната площадка. Вътрешният транспорт осъществява превозването на товари в района на строителната площадка.

Движението на всички видове самоходни машини в района на строителната площадка ще става с безопасна скорост, не по-голяма от 20 км/час.

Всички временни съоръжения ще бъдат демонтирани и отстранени след приключване на строителството, а заетите от тях площи ще бъдат рекултивирани и възстановени в първоначалния им вид.

2.Складиране на материали и оборудване

Доставката на материалите и оборудването на строителната площадка ще бъде извършено едва след като бъде направена съответната подготовка за тяхното приемане, което включва определяне и подготвяне на съответните места за временен склад. Няма да бъде допускано складирането на материали върху временни и постоянни пътища на строителната площадка.

Транспортирането и складирането на строителни материали и оборудване ще се извършва съобразно изискванията, посочени в съответните им стандарти или отраслова нормала.

При извършване на товаро-разтоварни работи и временно приобектно складиране и съхранение продуктите, изделията, оборудването и др. ще са осигурени срещу евентуално изместване, преобръщане или падане.

Строителните продукти, оборудването и др. ще се транспортират и складираат в съответствие с указанията на производителя и инструкциите за експлоатация.

На обекта ще се разработи специализирана писмена инструкция, в която ще се определят правилата за складиране и съхранение на материали и предмети, чийто размер, състав или други свойства, които могат да предизвикат увреждания на здравето на работниците.

Товаро-разтоварната площадка ще бъде с наклон от 1° до 3° за бързо оттичане на повърхностните води. Ямите и откритите шахти на товаро-разтоварната площадка ще се покриват със здрави и безопасни мостове.

Повдигането на тежки голямо габаритни елементи при товаренето и разтоварването им на и от автомобили ще се извършва, след като работещите напуснат превозното средство и след подаден сигнал от отговорника на прикачвачите.

Няма да се допуска направляване или придържане на повдигнатите материали с ръце и стоенето на работещите под товара или в непосредствена близост до него. Между всеки хоризонтален ред дългоразмерни елементи ще се поставят дървени подложки.

Товари ще се повдигат само когато подемните въжета (веригите) са във вертикално положение. Захватните въжета (веригите) ще се освобождават от куката на крана, след като товарът бъде поставен устойчиво на съответното място.

Продуктите ще се складираат на устойчиви фигури във вертикално или хоризонтално положение върху здрава основа в зависимост от техните размери и от начина на транспортиране и монтиране.

Продуктите ще се складираат върху работни платформи на предвидените за това места, които ще се означават с табели за допустимите количества или маса.

Изкачването и слизането на хора по складирани фигури с височина над 1,5м ще се извършва по обезопасени стълби или по друг безопасен начин.

В приложения към офертата Линеен календарен график за изпълнение на строителството ясно са показани максималните количества, необходими за изпълнението на видовете работи, което респ. определя продължителността на съхранение на основните строителни материали на територията на строителната площадка.

Най-общо материалите могат да бъдат разделени на три основни групи:

➤ материали с произход от обекта: материали от строителните изкопи; хумус; негоден материал; годен материал – без необходимост от допълнителна обработка; годен материал – с необходимост от допълнителна обработка;

➤ материали с външен произход, готови за употреба и влагане: готови бетонови и стоманобетонови елементи; готови армировъчни заготовки; готови стоманени заготовки; готови ВиК и дренажни материали; готови трошенокаменни материали; готови бетонови и циментови разтвори; готови изделия, необхванати в горните категории;

➤ материали за вторична обработка на обекта: годен материал от изкоп – с необходимост от допълнителна обработка; трошенокаменни фракции за производство на бетонови, циментови и асфалтови смеси; армировъчна и конструкционна стомана; битум, цимент и химически добавки.

Въз основа на разработения линеен график за изпълнение на строителството ще бъде разработен и графика на доставка на материалите. Графикът ще е съобразен и със сроковете за доставка и производство на отделните елементи, заготовки и изделия. С изработката на този график ще се осигурява ритмичност в доставките по време на строителството, както и предварително планиране на необходимите площадки за временно складиране на материалите. С помощта на изготвения график ще бъдат извадени скрити проблеми и ще бъде направено необходимото за тяхното своевременно отстраняване. Графикът ще дава възможност и за текущ контрол и регулиране на хода на изпълнението.

По време на изпълнение на работите на обекта ще бъде осигурена денонощна охрана за опазване на складираните материали, наличната техника, съоръжения и оборудване, както и изпълнените вече строително-монтажни работи. Ще бъдат предприети всички действия за гарантиране на безопасността на работещите в обекта.

Излишните земни почви, негодни за повторно влагане на обекта ще се извозват своевременно до посочени от Възложителя депа.

Изкопаният от трасето хумусен слой ще се извози и депонира съобразно обема си на площадки до 2 км една от друга или ще бъде вложен по предназначение.

Окончателният избор на местоположението на депата и временните площадки ще бъде съгласуван със заинтересованите инстанции и ще бъдат издадени съответните разрешения за ползване по надлежния ред.

3.Пътища за влизане и излизане от обекта

Информацията е
заличена на осн.

чл.36а, ал.3 от ЗОП

Информацията е
заличена на осн.

чл.36а, ал.3 от ЗОП

Движението по съществуващата улична мрежа няма да се спира и ще се използва по време на строителството, както за преминаване автомобилния трафик, така и за обслужване на строителния обект при спазване на Проекта за Временната организация на движение.

Площите, в съседство на провеждане на разрушителни операции ще бъдат защитени от повреди, наранявания, прахово и друго замърсяване в резултат на извършваните работи. Строителството на обекта ще бъде сигнализирано с пътни знаци и бариери, така както се изисква в Проекта и Наредба № 3 от 16 август 2010г. за временната организация и безопасността на движението при извършване на строителни и монтажни работи по пътищата и улиците.

Изпълнителя поема пълната отговорност по отношение на вида, качествата и закрепването на използваните сигнални средства, както и времето за тяхното поставяне и отстраняване на пътя.

Ще бъдат изпълнявани всички нареждания и предписания на "КАТ-Пътна полиция" и на Пътните служби по отношение на:

- маршрутите на превозните средства до и от строителната площадка;
- движението на техниката и инсталациите по пътища, отворени за обществено ползване;

Ще бъдат взети всички мерки за предотвратяване на замърсяването с кал и други отпадъци по градската улична мрежа и по намиращи се встрани от строителната площадка и използвани за движение на автомобили и техника, свързани с изграждането на обекта.

Ще се прилага ефективен контрол върху движението на използваните от нас автомобили и техника, както и върху складирането на материали, отпадъци и други.

Строителна площадка ще бъде оборудвана съгл. разработен и одобрен от Строителния надзор План за безопасност и здраве, по изискванията на Наредба №2 от 22.03.2004г. за минималните изисквания за здравословни и безопасни условия на труд при извършване на строителни и монтажни работи.

За всеки конкретен случай ще се разработва Проект за временна организация на движението, като се спазват изискванията на Наредба №1/16 от 23.06.2001г. и Наредба №3 от 16.08.2010г., за временната организация на движението и безопасността на движението при извършване на строителни и монтажни работи по пътищата и улиците (ДВ, бр. 74 от 2010 г.); публ., БСА, бр. 6/7 от 20Юг., който ще се съгласува с КАТ - Пътна Полиция и Общинските власти и одобрен от Строителния надзор (най-малко 15 дни преди въвеждане на измененията).

Целта на проекта е да се промени организацията на движението за строителния период, в който даден участък от уличната мрежа да бъде затворен или с ограничения за движение, като едновременно с това се гарантира непрекъснатостта на изпълнение на СМР и се гарантира безопасността на участниците в движението.

Приоритет при изготвянето на Проекта за временна организация на движението, винаги (по възможност) да се осигури обходен маршрут на затворения участък, така че най -малко да се нарушава нормалния ритъм на живот на местните жители.

4.Охрана на обекта и пропускателен режим

Охраната на обектите ще се ръководи от служител „Специалист сигурност“. Изпълнителят разполага със звено за самоохрана, което ще осъществява охрана и пропускателен режим на приобектовата база. Фирмата ни разполага с мобилни групи, които могат да осъществяват охрана и на материалите, разположени линейно по обекта, така че да не се нанасят щети от откраднати или повредени материали. След започване на строителните работи ще се направят подробни разчети за нуждите от охрана. Постоянните обектови бази и офиси ще се охраняват денонощно, а биваците за нощувка на механизация само в извън работно време.

Охрана на временни обекти

Информацията е
заличена н
чл.36а, ал.3

Информацията е
заличена на осн.

Обектови офиси - преместваеми фургони, разположени по трасето на обекта, на местата където се концентрират основните количества строително-монтажни работи. Служат за офиси на техническите ръководители и геодезистите. Съблекалня за работниците и склад за дребни материали и механизация. Комплектувани са с караулка за охранител. На всяка караулка ще бъде осигурена осветителна кула с ел. генератор. Тяхното място се използва и за нощуване на механизацията, ако разстоянието е до местоработата и го позволява. Охраната е само в извън работно време, осигурена от един охранител. След приключване на работния ден той приема и запечатва всички фургони и резервоари на механизацията.

Нощна охрана на механизация и материали по трасето на обекта - когато за изпълнението на даден вид СМР се налага струпване на голямо количество материали на едно място, за кратък период от време, или струпване на трудно подвижна механизация се налага разполагането на мобилен охранителен пост. Охраната се осъществява от един охранител със служебен автомобил. Ръководителят на обекта информира отговорника по охраната за необходимостта от осигуряването на мобилен пост, мястото и часа на встъпване в работа. Дежурният охранител пристига със служебен автомобил и приема от техническите ръководители материалите и механизацията, които ще му бъдат поверени. Съставя се протокол.

Инструкция за осъществяване, организация и провеждане на пропускателен режим на територията на обекта

Инструкцията ще урежда реда и начина за допуск на лица и МПС на територията на обектите от пребиваването им, както и реда за внасяне и изнасяне на имущество, с цел нормалното функциониране на обекта.

- Инструкцията е задължителна за всички лица, посещаващи обекта.
- Спазването на създадената организация по пропускателния режим в обекта се контролира от служителите, осъществяващи охраната.
- Всички служители на Изпълнителя имат право да пребивават на територията на обекта само през работното си време или по друго време по разпореждане на ръководството.
- Служителите на Изпълнителя при влизане и излизане в и от територията на обекта, при проверка са длъжни да представят пропуск и лични документи.
- Влизането и излизането на физически лица и МПС в и от територията на обекта, става само през определените за това места.
- Служителя от отдел „Сигурност“ има право на достъп до всички охранявани зони за извършване на проверки по всяко време на денонощието.

Пропускателен режим

Пропуските, необходими за влизането на територията на обекти са два вида, за Физически лица и такива за МПС.

На физически лица се издават пропуски:

- При назначаване на физически лица за служители на обекта. На тях се издават постоянни пропуски след предоставяне на съответните лични документи и такива, удостоверяващи, че лицето е започнало работа.
- При посещение на физически лица, служители на външни фирми и организации, имащи договорни отношения с фирмата, налагащи работата им на територията на обекта. На тях се издават временни пропуски, след предоставяне и сверяване на съответния документ за самоличност и този на организацията или фирмата, която представлява.
- При посещение на други физически лица. На тях се издават временни пропуски, след предоставяне на документ за самоличност и след изготвяне на конкретна Заповед.

На МПС се издават пропуски:

Информацията е
заличена на осн.
чл.36а, ал.3 от ЗОП

- Автомобили, които са собственост на Изпълнителя. Тези пропуски са постоянни и се контролират при всяко влизане и напускане територията на обектите. Издават се при предоставяне на необходимите документи.

- Автомобилите на Изпълнителя и лични автомобили на служители, влизат на територията на обектите с пропуск-стикер, поставен на предното стъкло на автомобила. Автомобили собственост на външни фирми, имащи договорни отношения за работа на територията на обекта. Тези пропуски са временни и се контролират при всяко едно посещение и напускане територията на обекта. Издават се при предоставяне на необходимите документи.

Всички пропуски на физически лица и такива за МПС се регистрират в съответните журналы, като се отбелязват всички данни на получателя, и задължително се отбелязва вида на пропускателния режим и неговия срок на действие.

Пропуските се изземват след изтичане срока на действие или предсрочно с изготвена Заповед на ръководството на фирмата.

При изгубване, кражба или повреждане на пропуск при неправилно съхранение, притежателят му е длъжен незабавно писмено да уведоми отговорника на обекта за вземане на необходимите мерки - издаване на нов, след подаване на молба и същевременно налагане финансови санкции на притежателя.

Организация и осъществяване на пропускателен режим на КПП.

При влизане и излизане на територията на обекта, всички физически лица са длъжни да показват пропуска си за проверка, а водачът на съответното МПС да покаже и това за автомобила. За всички пътници в автомобила важат разпоредбите като за физически лица.

Изнасянето на вещи и предмети от територията на обекта, да става само след като се издаде износна бележка в два екземпляра на базата на съответния съпроводителен документ. В износната бележка задължително се вписва собственика, неговите данни по лична карта, вида на материалите, неговото количество и други характерни данни, както и пълните данни на съответното МПС, дата и час на напускане и изготвяне на бележката и данни на лицето изготвило документа със съответен подпис, печат и телефон за връзка на лицето разрешило изнасянето. След като се изготви съответната износна бележка, същата се заверява от отговорника на обекта или оторизирано от него лице. Всичко това се отразява в изготвения за целта журнал, в който се прилага втория екземпляр от бележката, а първия остава на съхранение и за отчет на съответното КПП. През почивни и празнични дни, както и когато е в рамките на извън работното време, износните бележки се издават само чрез изричното разрешение на ръководителя на обекта.

Режим и пропускателна дейност на КПП

- На всяко едно КПП се води журнал, в който трябва да се отразява ежедневно данните на преминаващите МПС-та, техният час на влизане, излизане, номер на пътен лист, номер на пропуск и съответния маршрут.

- Всички КПП-та се заключват в края на работното време от дежурната охрана.

- Всички КПП-та трябва да са с телефонна връзка и радиостанции за мобилност между тях, съответните вътрешни постове и охраната.

- Дежурният охранител има право да проверява личен багаж, МПС, товара и съпроводителните документи на основание чл. 30, ал.1, т.1 от Закона за частната охранителна дейност.

- При допускане на нарушения на пропускателния режим дежурният охранител незабавно уведомява ръководството на обекта, ако деянието представлява престъпление и териториалното поделение на МВР.

- При извършване на престъпление дежурните охранители имат право да задържат съответното лице и предприемат необходимите действия на основание чл. 32 от Закона за частната охранителна дейност.

5. Мерки за безопасност

Изпълнението на всички дейности по Договора ще бъде съобразено с действащите норми и закони на Република България, както и с изискванията на Възложителя относно условията за здраве и безопасност. При изпълнение на строителните работи ще бъдат осигурени условия за всяка операция, които да позволяват безопасното и изпълнение.

Изпълнителя има внедрена Система за управление на здравословните и безопасни условия на труд, съгласно **OHSAS 18001:2007**.

При разработването и прилагане на мерките за безопасност на строителната площадка ще бъдат спазени изискванията на нормативните актове за:

- здравословни и безопасни условия на труд, вкл.: оценка на риска и превантивни мерки; работно място и работно оборудване; консултиране и информиране на работещите; лични предпазни средства; инструктаж; физиологични норми и правила за ръчна работа с тежести; санитарно-хигиенни норми и изисквания; знаци и сигнали;

- организационен график, включително и списък на персонала по безопасност с приложени конкретни отговорности за всеки, както и ясно да показва, че служителите по безопасност имат право да издават инструкции и да взимат мерки против инциденти; както и комплексен план-график определящ последователността на извършване на строително монтажните дейности;

- изпълнение на строежите: обхват и съдържание на инвестиционните проекти; съставяне на актове и протоколи по време на строителството; лицензиране на консултантите; правила за изпълнение и приемане на СМР;

- план с организация на изпълнението, ползването, поддържането и премахването на временните работи;

- електробезопасност;

- пожарна безопасност;

- организация на движението и сигнализация;

- опазване на околната среда;

За нуждите на обекта ще бъде назначен *Експерт по ЗБУТ* и допълнително организирана структура от персонал по безопасност от страна на Изпълнителя. Неговите функции ще включват:

- Координиране изпълнението на общите принципи за превенция и безопасност;
- Взимане на конструктивни, технически и организационни решения, за да се планират правилно различните работни фази и дейности, които ще се извършват едновременно;

- Координиране на работните дейности, за да могат изпълнителите да прилагат по-последователно, отговорно и ефективно принципите, съгласно наредбите за предотвратяване на професионалните рискове;

- Одобрява Плана за безопасност и здраве, както и последващите Графици на други дейности, които не са обхванати в съответния План за безопасност и здраве;

- Поддържа Книгата за злополуки и инциденти, по време на изпълнението на строителните дейности. Изпраща до Инспекцията по труда информация за случаи на нарушения,

които са извършени при изпълнение на строителството или в случай на сериозна и непосредствена опасност за безопасността на работниците;

- Организира координацията на стопанската дейност, във връзка с дейността на фирмата, работещо на строежа, в съответствие с европейското законодателство за предотвратяване на професионалните рискове;
- Координира действията и контролните функции за правилното прилагане на методите на работа;
- Предприема необходимите стъпки, така че само упълномощени лица да имат достъп до строежа;

Допълнително ще бъде организирана структура от персонал по безопасност от страна на Изпълнителя. Експерт по ЗБУТ са със задачи следене на изпълнението и контрол на трудовата безопасност и здраве на площадката. Този персонал ще бъде ангажиран единствено с въпроси свързани с безопасността и предотвратяване на инциденти, като отговорностите им ще бъдат ясно определени в Плана за безопасност и здраве.

Отговорниците за безопасността на персонала на строежа, съгласно разпоредбите на европейското законодателство, имат следните функции:

- Разпределят между работниците съответните инструкции за работа, информацията за рисковете и превантивните мерки;
- Организируют и планират средствата за безопасност, като инструктират Техническите ръководители и бригадири, за изпълнение на разпоредбите на Плана за Безопасност и Здраве;
- Отговарят за определяне на необходимостта и нуждите от обучение, за разпределението на информация на работниците на строежа, както и за предоставянето на подходящо обучение, съгласно вида работник и вида дейност;
- Проверят дали строежа е добре обозначен, чист, подреден, дали разполага с хигиенни съоръжения и е подходящо осветен, съгласно Плана за Безопасност и Здраве;
- Поддържат пълен контрол на документацията за подизпълнителите, работниците и механизацията;
- Контролират употребата на подходящи лични предпазни средства;
- Координират изпълнението на дейностите на подизпълнителите, в съответствие с европейското законодателство за Предотвратяване на професионалните рискове;
- Проверят за наличието на превантивните ресурси;
- Комуникират и оказват съдействие на официалните органи;

При изпълнението на обекта задълженията на *Техническият ръководител* по ЗБУТ ще бъдат:

- изпълнява и контролира спазването на изискванията за ЗБУТ;
- пряко участва при изработването на инструкциите за безопасност и здраве и ръководи и контролира тяхното прилагане;
- спазва изискванията за ЗБУТ към използваните строителни технологии и проекти;
- провежда инструктаж по ЗБУТ на ръководените от него работещи;
- забранява работа със строителни машини, съоръжения и инструменти, които не отговарят на изискванията за ЗБУТ;
- незабавно уведомява преките си ръководители за злополуки и/или аварии на строителната площадка, строежа, частта от строежа или работните места, за които отговаря;

- разпределя работещите по работни места съобразно тяхната правоспособност, квалификация, знания и опит;
 - контролира:
 - планирането и безопасното извършване на разрушаване на сгради и съоръжения чрез предприемане на подходящи предпазни мерки, методи и процедури;
 - монтажа и демонтажа на стоманени или бетонни рамки и техните компоненти кофражи, готови строителни елементи или временни опори и подпори;
 - правилното подреждане и съхранение на строителната площадка на материалите, изделията и оборудването;
 - осигурява:
 - прекратяване на работата и извежда всички лица от строителната площадка, строежа или съответното работно място, когато има сериозна или непосредствена опасност за здравето или живота им или когато са налице условия, при които се изисква спиране на работа; при отсъствието му от строителната площадка тези задължения се изпълняват от посочени от него лица с необходимата квалификация;
 - ред и чистота на работните места и строителните площадки, за които отговаря;
 - координация на работата, когато скелетата, платформите и люлките се използват от няколко бригади;
 - определя :
 - работната зона и границите на опасната зона при преместване на строителни машини и механизация на строителната площадка; в случаите, когато машинистът няма достатъчна видимост, техническият ръководител определя към него сигналист;
 - местата на захващане на предпазните колани на работещите и на люлките, платформите и висящите стълби към сигурна и здрава опора и ежедневно контролира окачващите им приспособления преди започване на работа;
 - лице, което да контролира изправността, правилната експлоатация, прегледите, поддръжката и ремонта на работното оборудване (строителни машини, директни горивни устройства и др.);
 - лице, което да отговаря за изправността, правилното използване, прегледите, почистването и ремонта на санитарно-битовите помещения;
 - изпълнява в срок предписанията на контролните органи за ЗБУТ;
 - участва при анализиране на причините за допуснати трудови злополуки.
- Бригадирът на производствено звено (бригада):*
- отговаря и следи за спазването на изискванията за ЗБУТ от работещите от производственото звено (бригада);
 - в отсъствие на техническия ръководител разпорежда спиране на работата при заплаха за здравето или живота на работещите;
 - не допуска извършване на СМР от работещи извън поставените им задачи;
 - отговаря за реда и чистотата в помещенията или фургоните, които се използват от производственото звено (бригада) за битови цели.

Операторите и работещите, на които е възложено управлението или използването на строителни машини, инструменти или строително-монтажни пистолети:

- спазват инструкциите за експлоатация, инструкциите за безопасност и здраве и изискванията на наредбата за съответната машина или инструмент;

- преди започване на работа проверяват изправността на машините и инструментите, а по време на работа следят състоянието им, като при установена неизправност прекратяват работата;

- при съвместна работа със сигналист точно изпълняват подаваните сигнали;

- изпълняват нарежданията на техническия ръководител, а в негово отсъствие – на заместника му или на бригадира, ръководещ изпълнението на съответния вид СМР, освен когато тези нареждания противоречат на изискванията за правилна и безопасна експлоатация на машината.

Възложителя, Консултанта и/или представителя на Изпълнителя може да отстрани от строителната площадка работещи, които с действията и/или бездействията си застрашават своята и на останалите работещи безопасност.

За неспазване изискванията за ЗБУТ може да се поиска отстраняване от строителната площадка на работещи и други намиращи се на нея лица от:

- Консултанта;

- техническия ръководител;

- съответния бригадир.

На строителната площадка се допускат до работа само работещи и други лица, които използват осигурените им лични предпазни средства и специални и работни облекла.

Техническият ръководител или бригадирът отстранява работещите, които не използват осигурените им лични и други предпазни средства или са в нетрезво състояние.

Планът за безопасност и здраве е неразделна част от проекта, като се разработва постоянно в процеса на проектирането и при определянето на методите на изпълнение на работите. Първоначалният план ще бъде изготвен и предаден на Възложителя за одобрение. Планът ще бъде изготвен възможно най-подробно, включвайки и цялостен анализ не само на рисковете на различните дейности, но и на рисковете на машините и техническите екипи, както и на други помощни елементи, които участват в процеса на строителството, така че Възложителят да бъде убеден, че при завършването му ще покрие всички искания на Договора.

Предвид спецификата на обекта е разработен общ план, като след започване на строително-монтажните работи и определяне на трайното местоположение на отделните бази, необходими за изпълнението на строителния обект, вече одобрените мерки за безопасност и здраве ще бъдат актуализирани, детайлизирани и конкретизирани. Планът за безопасност и здраве ще бъде разработен съгласно Наредба №2 от 22.03.2004г. за минималните изисквания за здравословни и безопасни условия на труд при изпълнението на строителни и монтажни работи, като при промяна в законодателството или обхвата на работите ще бъде своевременно актуализиран. Всички строително-монтажни работи следва да бъдат изпълнени едва след включването им в него и одобрението от страна на Възложителя и Инженера на предвидените мерки за безопасно изпълнение на работите.

Своевременно ще се определи план за обучение за съответните функции, с цел подобряването на специфичното обучение, необходимо за работата на строежа. Така ще се извършат следните курсове :

а) Курсове "Предотвратяване на рисковете на работното място".

б) Курс "Оказване на първа помощ в работата".

в) Курсове "Рискове на строежа във връзка с падане от височина".

г) Курс "Електрическа безопасност в работата".

д) Курсове "Рискове при работа с арматура и метални конструкции".

След започване на строително-монтажните работи и определяне на трайно местоположение на отделните бази, необходими за изпълнението на строителния обект, вече одобрените мерки за безопасност и здраве ще бъдат актуализирани, детайлизирани и конкретизирани.

Използването на подходящо работно облекло, каски, ръкавици, предпазни очила, противопохови маски и обувки ще бъдат задължителни при извършването на строително-монтажните дейности.

Необходимите лични предпазни средства и специално работно облекло (със сертификати за произход и проверка), ще се осигуряват от работодателя, съгласно предварително съгласуваната оценка на риска, изготвена на основание предоставените данни на параметри на работната среда и опасните химически вещества от Службата по трудова медицина.



Ползването на лични предпазни средства ще бъде задължително за работещите на обекта. Използването на предпазна каска от всички участници в строително-монтажните дейности ще бъде абсолютно задължително. За избягване или намаляване в достатъчна степен на рисковете за здраве и безопасността при изпълнение на СМР, работниците задължително ще ползват ЛПС, а именно:

- очила или маски със светлофилтърни стъкла за защита на очите при електрозаваръчни и газопламъчни работи;
- предпазни очила или щит за защита на очите при работа с ръчни инструменти и машини с абразивно действие, както при риск от изпръскване с киселини, основи и други агресивни течности и разтвори;
- противопохова маска за защита на дихателните органи при работа в запрашена среда;
- маска със съответен газозащитен филтър при работа в условията на органични и неорганични газове и пари;
- колани, сбруи и защитни въжета при СМР, свързани с риск от падане от височина, както и при работи в близост до необезопасени отвори, бункери, шахти и др.;
- ръкавици със съответното предназначение при работи, свързани с риск от убождане, порязване, шлага, киселини, основи и други разяждащи вещества;
- външни и вътрешни антифони при работа с машини и инструменти, генериращи високи шумови нива или при работа в среда със силен шум;
- огнезащитно работно облекло при заваръчни, газорезни и др. работи за защита на тялото от пръски разтопен метал и шлага;
- диелектрични ръкавици, боти, килимчета и др. специфични съоръжения и инструменти при дейности, свързани с риск за поражения от ел.ток;
- предпазна каска срещу нараняване на главата, въздействие на разяждащи течности, поражение от ел.ток, шлага.

Организацията на строителната площадка и на работните места ще осигурява безопасност на всички лица, свързани пряко или косвено с изпълнението на СМР, както и безопасен и удобен достъп на товарните автомобили за снабдяване с материали и оборудване и същевременно ще способства за безпроблемно и ефективно извършване непредвидените за изпълнение работи на обекта. Поне веднъж месечно ще бъдат провеждани срещи между Координатора по безопасност и здраве и служителите по безопасност и здраве. Срещите ще се провеждат на площадката и ще са с цел преглед на състоянието по безопасност на обекта, преглед на изпълнението и адекватността на плана по безопасност и здраве, преглед на изпълнението на поставени задачи. За тези срещи ще се

съставят протоколи, които ще се съхраняват като доклади и ще бъдат предавани на Инженера за информация и коментари. Периодично, технически специалисти ще посещават строежа, за да извършат одит на превантивните мерки и дейности. От една страна, тези посещения целят да се извърши документална проверка на работите по строежа, като: контрол на регистрите на подизпълнителите, регистрацията на проведените обучения и др. От друга страна, целта на одита е да се извърши щателна проверка на приетите превантивни мерки на строежа и съответствието им с Плана за безопасност и здраве, както и на всички несъответствия в тази връзка, които трябва да се коригират веднага.

⬇ РАБОТИЛНИЦА И СЪХРАНЕНИЕ НА ОБОРУДВАНЕТО

Работилница:

- Доколкото е възможно, цялата поддръжка на оборудването и превозните средства трябва да се извършва на място.
- Ако се наложи извършването на поддръжка на оборудването и превозните средства на обекта, а не в сервиз, участникът трябва да получи одобрение от Консултанта, преди предприемането на такива действия.
- Ако и когато е необходимо да се организира сервиз, участникът трябва да представи на Консултанта процедура за безопасна работа за одобрение на чертежите, изграждането и използването на работилницата и процедурите за предотвратяване на замърсяване и инциденти/аварийни ситуации.

Поддръжка и съхранение на оборудването:

- Повреденото оборудване трябва да се ремонтира незабавно или да се изнесе от обекта.
- Почистването на оборудването трябва да се извършва в сервиза или на местата за поддръжка, снабдени с непромокаема настилка и канал/резервоар за събиране на масла. Използването на почистващи препарати ще бъде ограничено до препарати с лимитирано съдържание на фосфор/нитрати или други замърсители.
- Реките и потоците няма да се използват за миене на превозни средства и оборудване.

⬇ План за действия по заместване и ремонт на униюжено или повредено оборудване, или на оборудване с ограничен, или отнет достъп (Реакция при отказа/ инцидент със строителна техника)

Безаварийната работа на използваната механизация и оборудване по време на строителството е от основно значение за навременното изпълнение на строително-монтажните работи и завършването на обекта като цяло.

Преди започването на проекта се прави изчерпателен анализ на графика за изпълнение на проекта, и се анализират всички дейности, които представляват част от критичния път, и механизацията, участваща в тези дейности.

- Оборудване:

Като приоритетни въпроси по отношение на оборудването, свързано с критичните дейности, се разглеждат следните аспекти:

- запас от стандартни резервни части, наличен на обекта, за да се осигури гъвкавост и кратки срокове за смяна на частите;
- осигуряване на местни ремонти работилници за поддръжка и предварително сключване на договори с тях;

Информацията е
заличена на осн.
чл.36а, ал.3 от ЗОП
е
и.
ОП

- 24-часова сервизна служба, осигурявана от сервизни центрове, при необходимост;
- в случай, че критичното оборудване се осигурява трудно, резервното оборудване ще бъде налично на обекта;
- на разположение непрекъснато ще има персонал с подходяща техническа квалификация за ремонт на машините, съоръженията и оборудването.

- Замяна на оборудване:

Независимо от казаното по-горе и в зависимост от оборудването за изпълнение на строежа, най-добрият начин за решаване на проблем с дадена машина е замяната ѝ с подобна във възможно най-кратък срок. За тази цел ще бъдат предвидени две ясно разграничени, макар и едновременни, дейности.

Първата е свързана с реалния машинен парк.

Поддържа се непрекъсната ежедневна комуникация за реалната наличност на оборудването, както и времето за доставката му на обекта.

Втората се състои в установяване на съответните контакти с местни доставчици, за да се изяснят пълните списъци на наличната механизация на всеки доставчик и сроковете за доставката ѝ на обекта, това гарантира, че проектът няма да спре за повече от минимално необходимото време, което няма да се отрази на графика.

Тези мерки гарантират, че строежът няма да спре за повече от минимално необходимото време, което няма да се отрази на графика.

- Ремонт на оборудване:

За да се реши проблемът, възникнал поради аварията на дадена машина, на обекта се разполага механична ремонтна работилница, която да бъде в състояние да отстрани повечето аварии. Една от основните ѝ задачи ще бъде определянето на икономически най-изгодния вариант за възстановяване на работното състояние на машината. Например, при повреда на компонент, който трудно може да се замени, алтернативите могат да включват:

- Ремонт на обекта: демонтаж на мястото на експлоатация и замяна на дефектните компоненти, ако могат да се демонтират отделно (напр. смяна на един инжектор, вместо на цялата група);
- Замяна на цялото съоръжение - с ново или с ремонтирано такова. Това свежда до минимум периода на престой на машината. Демонтираният компонент може да се ремонтира, реновира или изхвърли в сервиза за поддръжка (напр. смяна на цялата инжекционна система на машината).

Изборът ремонт – замяна се влияе от множество фактори. Най-важните фактори са разходите за периода на престой, времето за ремонт, сравнено с времето за замяна, наличността и цената на ресурсите. Всички тези фактори непрекъснато се променят и това, заедно с множеството възможни причини за повреда и различните възможности за ремонт, означава, че планът за коригираща поддръжка може да осигури само насоки, които да улеснят вземането на решение.

Друг основен аспект за осигуряване на възможно най-кратък период на престой на оборудването е наличието на възможно най-голям запас от резервни части в работилницата за ремонт на механизацията, или чрез договор със склада, или чрез споразумение със самия производител за приоритетна доставка. Те могат да се разделят на два основни типа:

- Резервни части за смяна при износване: това се отнася за всеки компонент с фиксиран срок за износване, който обикновено се определя от производителя, като филтри, всякакъв вид течности, масла и т.н. Макар че това може да изглежда маловажно, случаите на аварийно спиране поради повреда на компоненти, които не са били сменени в сроковете, указаните от производителя, са много по-чести от очакваното;

- Смяна на компоненти, които са уязвими за повреда: това се отнася за компоненти, които биха могли да се повредят при нормална експлоатация, характерна за всяка машина, например вериги на булдозери и т.н.

Тези действия трябва да се допълват с активно обучение на персонала на ремонтната работилница. Това обучение може да се извършва дори в заводите на производителя в случаите на специфично оборудване.

✚ Пример за конкретен план за ремонт:

ДИЗЕЛОВИ ДВИГАТЕЛИ С ВЪТРЕШНО ГОРЕНЕ

Проблем	Причина	Мерки за отстраняване
Аварии, свързани с налягането на маслото		
Много високо налягане	Частично запушване на тръбопроводите	Проверете линията и я почистете.
	Блокирал изпускателен клапан	Демонтирайте клапана и го ремонтирайте.
	Стойността на калибровката на изпускателния клапан е много висока.	Калибрирайте клапана правилно.
	Замърсен филтър	Сменете филтъра.
	Неподходящ вискозитет на маслото	Сменете маслото.
Липса на достатъчно налягане	Няма достатъчно масло в картера	Долейте масло до маркировката.
	Старо или замърсено масло	Сменете маслото.
	Маслото е неподходящо за този двигател или за работната температура.	Сменете маслото с подходящо.
	Замърсен филтър	Сменете филтъра.
	Цедката на помпата е частично запушена.	Почистете или сменете помпата.
	Много голяма хлабина на маслената помпа.	Сменете помпата.
	Изпускателният клапан е калибриран неправилно.	Проверете клапана и направете калибрирането правилно.
	Течове в линията	Проверете и ремонтирайте линията.
	Много голяма хлабина или прекомерно износване на лагерите на двигателя.	Проверете и ремонтирайте двигателя.
Аварии, свързани с турбокомпресора		
Шум или вибрации в турбокомпресора	Силно износване на задвижването на турбината или компресора	Сменете целия турбокомпресор

Информацията е заличена на осн. чл.36а, ал.3 от ЗОП

Информацията е заличена на осн. чл.36а, ал.3 от ЗОП

Проблем	Причина	Мерки за отстраняване
	Лошо смазване на пръстените на оста на турбината	Проверете налягането на маслото и маслената линия на турбината.
Липса на достатъчно налягане или мощност	Запушен кръг за всмукване на въздух, неправилно монтирани или усукани маркучи или повреда на всмукателните тръби	Проверете, почистете или сменете компонентите на кръга за засмукване на въздух
	Клапанът за свръх налягане на турбокомпресора не се затваря	Сменете клапана за контрол на налягането, ако е възможно. В противен случай, сменете целия турбокомпресор.
Много високо налягане в турбокомпресора	Повреда в инжекционната линия	Проверете инжекционната помпа.
	Ниско налягане на компресия (извън определените граници)	Проверете херметичността на клапаните и цилиндрите.
Изтичане на масло от турбокомпресора	Повреда на херметичните уплътнения от страната на турбината или на компресора.	Проверете турбокомпресора и го сменете, ако е необходимо.
	Възвратната тръба за маслото на турбокомпресора е запушена или деформирана.	Почистете или сменете възвратната тръба за маслото.
	Повреда в тръбата за подаване и/или възвратната тръба на маслото.	Почистете турбокомпресора и потърсете причината за течовете.
	Течове на масло в опорите на турбокомпресора	Сменете турбокомпресора.
Изпускане на черен дим	Запушени тръби или маркучи на линията за засмукване на въздух	Почистете цялата въздушна линия.
	Клапанът за регулиране на свръх налягането на турбокомпресора не се затваря	Проверете и, ако е възможно, сменете клапана за регулиране на свръх налягането на турбокомпресора. В противен случай сменете целия турбокомпресор.
	Горивото не изгаря напълно порази течове в инжекционната система.	Ремонтирайте или сменете инжекционните дюзи.

За бързо отстраняване на възникнали инциденти със строителна механизация, който възпрепятстват нормалното продължаване на строителния процес ще бъдат взети следните мерки за:

- Създаване на обектов сервис за механизация. Това ще спести необходимото време за реакция и транспорт на машината до сервиса на изпълнителя;
- В базите за зареждане с горивно-смазочни материали ще се оборудват и по един гараж за по-тежък ремонт на пътно строителни машини;

- Сервизната база ще разполага с 2 мобилни сервизни екипа, които ще отстраняват на място проблемите, които позволяват това;

- На сервизната база ще се позиционира влекач с тежкотоварно ремарке, който при необходимост ще транспортира авариралата машина до сервиза;

При работа с пътно-строителни машини по никакъв повод няма да се допуска:

- употребата на алкохол по време на работа;
- работа с машини, които имат неизправни спирачки и сигнални системи;
- демонтаж на гуми, без преди това да е изпуснат въздуха на гумите;
- външни лица в кабината на строителните машини;
- обслужване и ремонт при не загасени двигатели;
- качването и слизането от машината по време на движение;
- използването на товарачни машини за теглене на други машини на буксир;
- работа на валежи с железни бандажи при хлъзгави участъци;
- булдозери да работят при по-голям от допустимия наклон;
- работа на компресори с неизправни манометри и баланси;
- работа с не пожарообезопасени машини и изправни пожарогасители;
- работата на багерите, товарачните и други машини и механизми непосредствено под проводници на електропроводни линии.

При повреждане на ръчните инструменти, ще бъдат подменени с нови или ремонтирани във вид, годен за работа.

При възникване на ситуация, застрашаваща живота на хората или способстваща за произшествия, машинистът спира машината до отстраняване на възникналия проблем.

МЕРКИ ЗА НАМАЛЯВАНЕ НА ЗАТРУДНЕНИЯТА В ПЛАНИРАНТА ОРГАНИЗАЦИЯ НА СТРОИТЕЛНАТА ПЛОЩАДКА ПРИ ИЗПЪЛНЕНИЕ НА СМР

Анализ на аспектите на ежедневието и проявленията на отрицателното влияние на строителния процес върху тях на база предвидените дейности, местоположението на обекта и разположените в близост до него жилищни и обществени сгради

Изпълнението на строително - ремонтни работи на строеж, неизведен от експлоатация, неминуемо създава известен дискомфорт на посетителите и работещите на обекта. Той се дължи основно на повишените нива на шум и запрашеност, затруднения за достъпа и свободното придвижване по уличната мрежа, смущения в предоставянето и ползването на комунални услуги и т.н. Затова е особено важно предварително да се анализират възможните отрицателни въздействия и да се планират мероприятия, с които тези отрицателни въздействия да бъдат минимизирани.

Ние анализирахме внимателно предвидените работи в техническите спецификации и инвестиционните проекти, конкретните особености и условия на строителната площадка, и на база опита, който имаме от нашата практика предвиждаме да приложим следните мерки за минимизиране на отрицателното въздействие, обобщени във Вътрешна програма за преодоляване на затрудненията.

По време на изпълнение на строителните работи няма да се причинят неудобства за хората и транспорта. Живеещите и работещите в близост до обекта няма да бъдат затруднени или

обезпокоени по време на строителството. Ще бъдат сведени до минимум негативните въздействия на строителните работи чрез следните мерки, които ще се вземат.

- Ще се използват съществуващите възможности на преминаване, вместо да се създават нови такива.

- Затварянето на пътища за моторни превозни средства ще бъде ограничено до минимум.

- Специално внимание ще се обърне на обозначителните табели и други публични мерки, например голяма табела, която да посочва наименованието на обекта, стойността му, финансиране и др., монтирана на входа на обектите. Подходящи табели ще бъдат поставени пред и около съоръженията за пречистване, които да показват посоки, опасни зони и др. Ще се намали до минимум неудобството, причинено от транспортирането на материали и строителни дейности. Внимателно ще се планират придвижването и строителните дейности, транспортните графици, а също така и маршрутите, използвани от превозните средства.

- За избягване на затруднения при тесни и по-натоварени улици, ще се предприемат облекчаващи мерки. Такива мерки са: информиране за съществуващите райони на работа, внимателно планиране на организацията на трафика и предложения за алтернативни маршрути, избягване на ненужното паркиране на работните камиони или съхраняването на материал.

- Изпълнителят ще вземе специални мерки да не повреди естествената природна среда в и около обекта на работите. Изпълнителят ще последва указанията на Възложителя, Строителния надзор или Инвеститорски контрол (ако е предвиден такъв за изпълнение на поръчката) и компетентните длъжностни лица за опазване на околната среда при защитата на фауната и флората.

- Специални мерки ще бъдат взети, за да се избегне разливане на гориво, хидравлична течност, други въглеводороди и разтворители и опасни отпадъци. Целия боклук и отпадъци ще бъдат депонирани безопасно, така че да не се замърсят почвите, подпочвените води или водните пластове. Продукти, съдържащи азбест и други, съдържащи познатите канцерогени няма да се използват на площадката и може да бъдат използвани само в стриктно съответствие с инструкциите на производителя и одобрението на Строителния надзор.

- Чрез въвеждане на добра организация при осъществяване на СМР, постоянен надзор и периодично пръскане с вода на строителната площадка се цели намаляването на праха, включително и на финните прахови частици, които могат да доведат до затруднения в дихателните функции на белите дробове. За подобряване качеството на въздуха ще бъде поддържана и почиствана инфраструктурата в близост до строителната площадка, в това число и незабавно премахване на всяка почва и кал, която може да се разнесе на обществени места от колелата на камионите, напускащи строителната площадка.

- Ще бъдат осигурени химически тоалетни на строителната площадка, като се обезпечи нейното постоянно обслужване.

- Няма да се допуска отпъкване, замърсяване и разрушаване на терени в близост до строителните работи.

- По отношение ограничаване на шумовото и прахово замърсяване в заетите от строителството участъци вследствие изпълнението на СМР се предвиждат следните мерки:

- o Ежедневно цистерни – водоноски, ще извършват оросяване по уличната мрежа, през която се извършва придвижване на строителна и транспортна техника с цел намаляване на праховото замърсяване

- o Строителния отпадък от земни маси от изкопите ще бъдат извозвани с покрити с платнища автосамосвали. По същия начин ще се подхожда при доставка на насипни материали за обекта - каменни фракции, асфалтови смеси и други.

- Посочените по-долу нива на шум, измерени на разстояние приблизително 1м от механични и електрически средства са разрешени от съответните стандарти и наредби:
 - o Хидравлично и пневматично оборудване – max NR 80
 - o Редуктори и двигатели – max NR 80
 - o Водни помпи - max NR 80
- На обекта ще работи строителна и транспортна техника в добро техническо състояние, предизвикваща по-ниски нива шум и притежаваща евросертификати за редуцирани излъчвани вредни емисии в околната среда.
- Затруднения в питейно битовото водоснабдяване, в подаването на ел.енергия и/или в комуникациите вследствие възникване на аварии при извършване на изкопни работи.

- ЗАТРУДНЕНИЯ В ПИТЕЙНО-БИТОВО ВОДОСНАБДЯВАНЕ, В ПОДАВАНЕТО НА ЕЛЕКТРИЧЕСКА ЕНЕРГИЯ И/ИЛИ КОМУНИКАЦИИТЕ, вследствие възникването на аварии при извършване на СМР ще бъдат предприети следните ефективни мерки:

- Преди започване изпълнението на СМР ще бъде иницирано сформиранието на комисия с представители на Възложителя, Строителя и всички експлоатационни предприятия на територията на Общината. Целта на тази комисия е да се обходи пътят на бъдещата интервенция, уточнят, нанесат в картен материал и отложат на всички съществуващи подземни комуникации, които се предполага че ще бъдат засегнати при реализацията на строителството. Така ще се намали риска от възникване на вариации на съществуващите проводни при изпълнение на изкопните работи, поради непроучени комуникации.
- Ще се осигури готовността на аварийни екипи, които да отстраняват при подаден сигнал в най-къси срокове възникнали аварии в проводите и комуникациите при извършване на СМР на обекта.
- Ще бъдат осигурени алтернативни източници на питейна вода и електрическа енергия - водоноски и дизел генератори, които ще са на разположение на обекта и ще бъдат използвани при възникнала неотложна необходимост за подаване на питейна вода и ток за неотложни нужди.

- ЗАТРУДНЕНИЯ ПРИ ВЪЗНИКВАНЕ НА ПОЖАР НА СТРОИТЕЛНАТА ПЛОЩАДКА

За предотвратяване избухването на пожар на строителната площадка се предвижда при изграждане на обекта да се създаде организация за спазване на изискванията на Раздел V от Наредба № 2 от 22.03.2004 год. за минимални изисквания за здравословни и безопасни условия на труд при извършване на СМР. За целта:

- Територията на строителната площадка ще се категоризира за пожарна безопасност и ще се означае със знаци и сигнали съгласно нормативните изисквания
- На строителната площадка ще се осигурят подръчни противопожарни уреди и съоръжения /пожарогасители/
- Ще се осигури телефон за връзка със службите на Пожарна безопасност и защита на населението в случай на необходимост, като на видни места ще бъде поставена табела с телефонен номер 112 и на ПБЗН, адресите и телефонните номера на местната медицинска служба и местната спасителна служба.
- Тютюнопушенето в района на строителната площадка ще се извършва само на определени за целта места, съгласувани с органите на ПБЗН, означени с табели и съоръжения с негорими съдове с вода и пясък.

Информацията е
заличена на осн.
чл.36а, ал.3 от ЗОП

Информацията е
заличена на осн.
чл.36а, ал.3 от ЗОП

- Пожароопасните материали и леснозапалими течности е предвидено да се съхраняват на строителната площадка в помещения и складове, отговарящи на нормативните изисквания за пожарна безопасност

- На строителната площадка няма да се допуска:

- о Използването на отоплителни и нагревателни уреди и съоръжения и други горивни устройства

- о Доставка, използването и съхранението на строителната площадка на леснозапалими и горими течности, освен когато са създадени условия за това, при спазване на съответните нормативни и точни указания на производителя

- ЗАТРУДНЕНИЯ, ПРЕДИЗВИКАНИ ОТ ЕВЕНТУАЛНО ЗАМЪРСЯВАНЕ ПРИЛЕЖАЩИТЕ ПЪТИЩА, В СЛЕДСТВИЕ ИЗПЪЛНЕНИЕТО НА СМР: По отношение възникването на риска от затруднения за местното население, предизвикани от евентуално замърсяване на прилежащите пътища, вследствие изпълнението на СМР планираме да бъдат предприети следните мерки:

- В непосредствена близост до фургоните за работническия и техническия състав, а също така и на предвидените за интервенция улици ще бъдат осигурени и разположени контейнери за битови отпадъци, които веднъж седмично ще бъдат извозвани на депото за ТБО

- При евентуално наличие на отпадъчни материали, несъвместими с тези, които могат да се депонират на депото за ТБО, събирането и извозването им ще бъде извършено след съгласуване със съответните оторизирани органи

- При превоз на отпадъци автомобила ще бъде задължително покрит с мрежа с цел да не се разпиляват отпадъци по пътното платно, да не се замърсява района и да не се явява предпоставка за ПТП

- Местодомуването на механизацията предвидена за работа на обекта ще става в база близко до обекта, като няма да се допуска каквото и да е замърсяване на почвата и прилежащите към строежа терени с отпадъчни продукти от ГСМ. В базата ще се извършва зареждането с горива, моторни масла и периодична техническа профилактика на строителната механизация

- Придвижването на строителните машини от временната база към строителната площадка ще става извън пиковите часове на движение

- Периодично и според възникналата необходимост по трасетата на движение на транспортната и пътнотранспортната техника ще се извършва механизирано почистване.

- ЗАТРУДНЕНИЯ ВЪВ ВРЪЗКА С ПРИЧИНЯВАНЕ И ОБЕЩЕТАВАНЕ НА НАНЕСЕНИ ВРЕДИ НА ЛИЦА И ИМОТИ ПО ПОВОД ИЗПЪЛНЕНИЕТО НА СМР:

Предвижда се да бъдат предприети всички възможни мерки за недопускане на увреждане на лица и имоти вследствие на изпълнението на СМР. В случай, че въпреки всичко се случи да бъдат нанесени имуществени и/или неимуществени вреди при или по повод изпълнението на договора за възлагане на обществена поръчка, участникът ще поддържа валидна застраховка професионална отговорност, съгласно изискването на чл.171 от ЗУТ и Наредбата за условията и реда за задължително застраховане в проектирането и строителството. Всички пътища, огради и други елементи на строителната територия, които са засегнати или разрушени по време на извършване на СМР ще бъдат възстановени до първоначалното им състояние. По отношение на засегнатите участъци от открити площи, които не са асфалтирани се предвижда същите да бъдат и рекултивирани.

Мониторинг на проявленията на отрицателно влияние на строителния процес върху аспектите на ежедневието по време на изпълнението на договора

Проявлението на отрицателното влияние на строителния процес върху аспектите на ежедневието по време на изпълнението на договора ще се следи ежедневно от Ръководния екип на обекта - Техническият ръководител и Експерт по ЗБУТ. Предвижда се да се правят трикратни нарочни огледи - в началото, в средата и в края на работния ден. Резултатите ще се докладват веднага след огледа на Ръководителя на обекта, с цел незабавно разпореждане прилагането на планираните мерки при констатирани затруднения. През останалото време, при констатирано затруднение, незабавно ще се докладва на Ръководителя на обекта от лицето, констатирало затруднението, с цел взимане на подходящи мерки.

Друга форма на мониторинг на проявленията на отрицателно въздействие ще бъдат периодичните контакти с живущите по предвидените за рехабилитация улици. Ще се търси от Възложителя навременна информация за налични жалби или други форми на негативна реакция на обитателите на съседните сгради. Веднъж месечно ще се организира среща на Ръководния екип на обекта с засегнатите лица (жители и гости на градовете които ще са засегнати пряко от строителството) относно получаване на информация за налични затруднения.

Дейности за контрол върху изпълнението на предложените мерки.

Ранната идентификация на възможната проява на дадено затруднение е от изключителна важност. Затова още при стартиране на изпълнението на поръчката ще бъде въведена Вътрешна програма за преодоляване на затрудненията в аспектите на ежедневието. Тя ще включи мерките за превенция на затрудненията и за преодоляването им, планирани при подготовката на офертата, като същевременно тези мерки ще бъдат актуализирани съгласно моментната ситуация към началото на изпълнението на поръчката съобразно променените условия спрямо съществуващите такива към периода на подготовка на офертата. Техническият ръководител ще разпредели отговорностите по проследяване на индикаторите за проявата на всяко затруднение и прилагане на мерките за неговото предотвратяване и преодоляването му между членовете на екипа. Те ще бъдат персонално отговорни и ще докладват на работните срещи за прилагането на планираните мерки, за въвеждането на които отговарят. Техническият ръководител ще търси персонална отчетност по отношение прилагането на мерките от отговорните членове на екипа. При констатирано неизпълнение на дадена мярка той ще разпорежда корективни действия.

Така подготвената организация, ще даде възможност за бързо, лесно и навременно идентифициране на заплахата от проявяването на всяко едно затруднение, е което ще се осигурят условия за своевременно предприемане на приложими и адекватни мерки за неговата превенция и преодоляване на въздействието при евентуална проява.

Изпълнението на Програмата за преодоляване на затрудненията в аспектите на ежедневието ще бъде отчитано и анализирано в процеса на изпълнение на поръчката на регулярните работни срещи, които екипът ще провежда. При необходимост предварително планираните мерки за превенция на затрудненията и за минимизиране и преодоляване на възможните последици от тяхната поява ще бъдат видоизменяни или конкретизирани.

Като част от Програмата за преодоляване на затрудненията в аспектите на ежедневието, в хода на изпълнение на задачата, направеният в настоящата оферта анализ периодично ще бъде преглеждан и актуализиран. В зависимост от конкретните условия ще бъдат изследвани други възможни форми на проява на дефинираните затруднения, както и други възможни затруднения, които могат да се проявят. При идентифициране на такива ще се определят подходящи количествени или качествени индикатори за мониторинг на затруднението и източници за проверка на тяхното състояние или настъпило изменение. Подобен ще бъде подходът и при дефиниране на нови възможни затруднения. При наличие на индикации за възможна поява на затруднение или за проявено затруднение, установени чрез промяна в състоянието или настъпило

изменение на съответните индикатори, Ръководителят на обекта, по собствена инициатива или по предложение на друг член на екипа, ще свиква незабавно извънредни работни срещи на ръководния екип, с цел обсъждане на създадената ситуация, на възможните последици за обекта, за процеса на строителство и за посетителите в сградата, и своевременно предприемане на конкретни мерки за предотвратяване на възможното затруднение или за преодоляване на евентуалните последици от проявата му. При това ръководителят ще разпределя в оперативен порядък задачите между членовете на екипа, така че мерките да бъдат предприети във възможно най-кратки срокове, с цел минимизиране на опасността от затруднение или на последиците от появилото се затруднение от една страна, и осигуряване на нормални условия за обитаване на сградата от друга. Водещи при разпределянето на оперативните задачи, свързани със затрудненията, ще бъдат спецификата на конкретната ситуация и квалификацията и опитът на членовете на екипа. За всяко конкретно действие ще бъде определян срок за изпълнение и отчитане. При необходимост към екипа ще бъдат привлечани и допълнителни експерти с подходяща квалификация с цел максимално бързо преодоляване на създадената ситуация.

При наличие на индикации за възможна поява на затруднение или за появило се затруднение, екипът, ангажиран с извършване на дейностите по преодоляване на затрудненията, ще работи в тясна координация. Членовете на екипа ще координират помежду си действията и ще информират своевременно останалите членове за извършеното. При необходимост ще бъдат в непрекъсната комуникация помежду си, като използват всички налични комуникационни средства и канали. В зависимост от конкретната ситуация може да действат съвместно. По преценка на Техническия ръководител или по предложение на член на екипа може да се провеждат ежедневни срещи на членовете на екипа, ангажирани с дейностите по преодоляване на затруднението, с оглед непрекъсната координация на действията, отчитане и анализ на извършеното и предприемане на корективни действия при необходимост, с цел минимизиране на опасността от затруднение или на последиците от проявило се такова, за качествено и срочно изпълнение на задачата и за осигуряване комфорта на жителите на града.

3. *РЕСУРСНО ОБЕЗПЕЧАВАНЕ С РАБОТНА СИЛА, МЕХАНИЗАЦИЯ И СТРОИТЕЛНИ ПРОДУКТИ ЗА ИЗПЪЛНЕНИЕ НА СМР*

✚ РАБОТНА СИЛА (РАБОТНИЦИ)


1. Ръководно - експертен екип (ключов екип)

След подписване на договора, ще се сформира и мобилизира предварително определения екип за управление на договора, който ще планира, организира, контролира и ще предаде изпълнението работи и извърши всички дейности, свързани с изпълнението и приключването на строителството

При изпълнение на предвидените в поръчката СМР, ние от фирма „РАСТЕР – ЮГ“ ООД ще осигурим високо квалифициран технически персонал (*Ръководно-експертен екип*) включващ следните специалисти:

- *Технически ръководител*
- *Отговорник Контрол по качеството*
- *Отговорник Безопасност и здраве в строителството*

Информацията е
заличена на осн.

чл.36а, ал.3 от  Информацията е
заличена на осн.
чл.36а, ал.3 от ЗОП

Всеки отделен специалист от ключовия екип ще следи стриктно за дейностите, намиращи се под негова отговорност, като по този начин ще осигури необходимото качество за изпълнението на предмета на поръчката.

При възникване на какъвто и да е проблем, разполагаме с необходимите специалисти, които съгласувайки се по между си, ще обсъдят и предложат обективно решение за отстраняването му.

Най – високо в йерархията на организационната структура ще бъде избран специалист с достатъчно опит, който да бъде на разположение на останалите ключови експерти, при всяка необходимост. Няма да се допуска липса на комуникация и съгласуване на отделните дейности, между членовете на ключовия екип. При необходимост от отсъствие на ключов експерт, поради неотложни причини, ще бъде определян негов заместник, който предварително ще бъде запознат със спецификацията на позицията.

Ще се извършват ежедневни оперативки, преди стартирането на СМР между членовете на ключовия екип, на които ще бъдат коментирани:

- *Напредъка на изпълнение на предмета на поръчката*
- *Изоставане от графика (ако е такова е отчетено)*
- *Мерки за наваксване на изоставането от графика (ако такова е отчетено)*
- *Необходимост от доставки на материали, изделия и конструкции*
- *Рискове, поради които може да се забави изпълнението на СМР, и адекватни мерки за предотвратяването им.*

→ *Ще се съгласуват предвидените СМР и дейности за текущия ден, между отделните членове на ключовия екип*

Ще се изготвят вътрешни отчети, като се осигури свободен достъп до тях на всеки отделен член на ключовия екип.

Добрата координация, навременното съгласуване между членовете на екипа и поддържането на добра комуникация е от ключово значение, защото гарантира повишаване на ефективността при изпълнение на поръчката и качеството на изпълнение на СМР.

2. Изпълнение на строително – монтажните работи

Предвид дългогодишния ни опит на строителния пазар разполагаме със съответните специалисти по всички видове работи и ще осигурим качественото изпълнение на дейностите, предвидени в предмета на поръчката. При необходимост дадено звено може да бъде допълнено с достатъчен брой допълнителни работници, така че да не бъде нарушен производствения процес, да не се пречи на работата, така че да бъде спазен предложението от нас срок за изпълнение. Работниците ще бъдат организирани в следните звена:

Звено №1 - Общи работници. Състои се от неквалифицирана работна ръка, която ще изпълнява следните работи:

- ✓ Всички демонтажни работи
- ✓ Натоварване на отпадъци и почистване на строителната площадка

Звено №5 – Вътрешни ремонти

Състои се от работници вътрешни мазилки и шпакловни, бояджии, настилкаджии, облицовки и работници сухо строителство, притежаващи необходимата квалификация. Ще изпълняват следните дейности:

✓ Напъна улей в тухлен зид, вкл. подмазване

Информацията е

заличена на осн.

чл.36а, ал.3 от ЗС

Информацията е

заличена на осн.

чл.36а, ал.3 от ЗОП

- ✓ Направа изравнителна циментова замазка d=5cm
- ✓ Направа хастарна мазилка по стени
- ✓ Доставка и монтаж фаянсова облицовка стени
- ✓ Обръщане корито с фаянсова облицовка
- ✓ Обръщане отвори с фаянсова облицовка
- ✓ Доставка и монтаж гранитогрес по под
- ✓ Грундиране на стени и тавани
- ✓ Двукратно боядисване на стени и тавани
- ✓ Доставка и монтаж моноблок
- ✓ Доставка и монтаж детско тоалетно седало
- ✓ Доставка и монтаж смесителни батерии
- ✓ Доставка и монтаж душ батери
- ✓ Доставка и монтаж тоал.мивка - среден формат
- ✓ Направа и монтаж на алуминиеви врати - 90/250
- ✓ Обръщане на алуминиеви врати
- ✓ Доставка и монтаж сифон рогов ф50, неръжд.решетка 10x10cm, рамка 11,4x11,4 cm,

PVC

- ✓ Доставка и монтаж преходни лайсни
- ✓ Доставка и монтаж на саморазливна замазка до 3mm с включени консумативи /вкл.почистване, обезпрашаване и грундиране на основата/
- ✓ Доставка и монтаж на хетерогенна подова PVC настилка, вкл.заваръчен шнур – (износоустойчив слой мин. 0.08mm, обща дебелина мин. 3.10mm.), притежаваща следните технически характеристики: антибактериална и антисептична обработка, антибактериално покритие, вкл.доставка и монтаж на мек PVC перваз h=5cm
- ✓ Демонтаж дървени витрини
- ✓ Направа и монтаж ал.витрина
- ✓ Обръщане на витрини

Звено №8 – Електроинсталации. Състои се от работници Ел. инсталаци, притежаващи необходимата квалификация. Ще изпълняват следните дейности:

- ✓ Доставка и монтаж ЛЕД плафон, влагозащитена плафониера, мощност 13W, цветна температура 4000K, степен на защита IP44, неутрална светлина
- ✓ Доставка и монтаж ключове за ел.осветление
- ✓ Доставка и монтаж ел.контакти
- ✓ Ремонт ел.инсталация

Звено №9 – ВиК . Състои се от работници ВиК инсталации, притежаващи необходимата квалификация. Ще изпълняват следните дейности:

- ✓ Доставка и монтаж полипропиленови тръби ф25, вкл. фасонни части и топлоизолация
- ✓ Доставка и монтаж полипропиленови тръби ф32, вкл. фасонни части и топлоизолация
- ✓ Доставка и монтаж полипропиленови тръби ф20, вкл. фасонни части и топлоизолация
- ✓ Доставка и монтаж шибарни СК 1/2"
- ✓ Доставка и монтаж шибарни СК 3/4"
- ✓ Доставка и монтаж шибарни СК 1"



- ✓ Обратен насип за PVC тръби
- ✓ Доставка и монтаж PVC тръби ф 50, вкл. фасонни части
- ✓ Доставка и монтаж PVC тръби ф 110, вкл. фасонни части

Всички звена ще бъдат под прякото ръководство на Техническия ръководител и ще бъдат снабдени с необходимите материали, оборудване и предпазни средства, позволяващи им безпрепятственото, навременно изпълнение на поверените им дейности, обезпечено с необходимото качество. Така сформираните звена осигуряват ефективно изпълнение на СМР и завършване на предмета на поръчката в предложения от „РАСТЕР – ЮГ“ ООД срок.

Всички звена ще бъдат надлежно инструктирани относно качеството на изпълнение и безопасността на изпълнение от Техническите лица на ръководно – експертния екип (Отговорник Контрол по качеството и Отговорник Безопасност и здраве в строителството)

✚ МЕХАНИЗАЦИЯ и оборудване

Всички звена за извършване СМР ще бъдат снабдени с необходимото оборудване и механизация, за безпроблемното и качествено завършване на поверените им дейности.

Разполагаме с достатъчно техника, което позволява при необходимост да се реагира бързо и ако дадена машина се нуждае от ремонт, да бъде заменена с друга, така че процеса на работа да бъде непрекъснат. Ще бъдем в постоянна готовност да доставим на строителната площадка достатъчно брой машини, за да обезпечим срочността на предвидените СМР, съгласно графика и договора за изпълнение.

✚ СТРОИТЕЛНИ ПРОДУКТИ

Организацията на материалните ресурси

- ✚ Срочност /темп/ на доставките на материалните ресурси;
- ✚ Транспортиране и съхранение на материалните ресурси;
- ✚ Обвързаност между производствените графици и периодите на срочни доставки на материалните ресурси.

Срочност /темп/ на доставките на материалните ресурси

Фирмата ни ще прилага система за планиране на материалните запаси - разходни норми, рецепта (технологии) за производство и материални запаси, съблюдавайки следните основни аспекти от концепцията за срочност на доставките на материалните ресурси:

- ✓ Поръчки от обектите;
- ✓ Доставчици на материали - заявки към тях и следене на изпълнението им;
- ✓ Работни карти с операции на работници;
- ✓ Контрол на работното време на работния състав.

Системата ще позволява на ръководния състав да организира, анализира и контролира производственият процес и напредъка на обектите съблюдавайки стриктно за качеството и темповете на строителството. В системата ще се води отчетност по складове и доставчици.

За доставките на материали от външни доставчици се пускат заявки към тях. Въведените в системата заявки се следят по срок и дата на изпълнение. При влизане в системата на служител, отговорен за доставките на материали, се извеждат информационни съобщения за отклонения от графика на доставките и дали за деня се очакват доставки на материали.

Материалите, приемани в складовете на фирмата, се контролират с направените заявки за доставки.

Информацията е

заличена на осн.
чл.36а, ал.3 от ЗОГ

Информацията е

заличена на осн.
чл.36а, ал.3 от ЗОП

Резултати от внедряването на Система за планиране на материали доведе до следните резултати при изпълнението на проекта:

- ✓ поддържане на по-малки складови наличности;
- ✓ по-добро и равномерно изпълнение на графика на работа по производствените поръчки;
- ✓ по-голяма ефективност с по-малко оборотни средства;
- ✓ по-добро управление на персонала и неговата заетост спрямо производствените поръчки и дати на експедиция;

Системата за планиране на материалните запаси ще гарантира:

- 1) Своевременна доставка на нужните материални запаси в процеса на строителството;
- 2) Изпълнение на строителният процес без забавяне от предварително направените разчети;
- 3) Предварителен контрол на качеството на влаганите материали, който ще бъдат придружено от Сертификат от производителя и/или с Протокол от изпитване в акредитирана лаборатория, показваща, че материалите отговарят на изискванията на Техническата спецификация;
- 4) Ликвидиране на рисковете от презапасяване или липса на даден материален ресурс;

Транспортиране и съхранение на материалните ресурси

Всички доставки на суровини и материали, предназначени за влагане в строителството, ще са снабдени с надлежна документация за произход и качество, включително за изпитване за съответствие с приложимите изисквания.

Съответните документи трябва да се предоставят преди влагане на съответните суровини и материали в строителството. Строителят може да поиска допълнително изпитване на важни за качеството на обектите суровини и материали с цел проверка на съответствието им.

Всички доставки трябва да отговарят на предписаните в проекта по вид и качество, като при възникване на необходимост от промяна по целесъобразност, същата трябва да се одобри предварително от Възложителя и/или евентуално от Проектанта.

Всички доставки ще се складира в склада на фирмата ни по начин, съответстващ на предписания от производителите на съответните материали, или по такъв начин, при който да се изключи неблагоприятно въздействие върху материалите от атмосферните условия и дейностите в складовата база, както и при спазване на мерки за безопасност, за да не се допуска въздействие от складираните материали върху населението и персонала, и мерки за предупреждаване на инцидента.

Материалите ще бъдат съхранявани и транспортирани така, че да се гарантира запазване на качествата им. Материалите, одобрени и приети преди съхраняването и транспортирането, могат да бъдат проверени и изпитани преди използването им.

Обвързаност между производствените графици и периодите на срочни доставки на материалните ресурси

Производствените графици ще следват стриктно предварително обявленията на изпълнение, Изискванията на Нормативната база, както и Техническите спецификации към проекта.

Доставката на материални ресурси ще следва хронологията на технологичния процес, предвидените за изпълнение строително-монтажни дейности.

ПРЕДЛОЖЕНИЕ ЗА МЕРКИ ЗА ОСИГУРЯВАНЕ НА НАВРЕМЕННА ДОСТАВКА НА НЕОБХОДИМИТЕ СТРОИТЕЛНИ ПРОДУКТИ, ПРЕДНАЗНАЧЕНИ ЗА ВЛАГАНЕ В СТРОЕЖА, И ЗА ИЗВЪРШВАНЕ НА ВХОДЯЩИЯ КОНТРОЛ ЗА КАЧЕСТВО И

СЪОТВЕТСТВИЕ НА ДОСТАВЯНИТЕ ПРОДУКТИ С ПРЕДВИЖДАНИЯТА НА ИНВЕСТИЦИОННИЯ ПРОЕКТ И НОРМАТИВНИТЕ ИЗИСКВАНИЯ

Предложение относно обхвата и предмета на конкретната мярка

Мярката, която сме разработили обхваща изцяло риска от забавяне на доставките на материали, изделия и конструкции за изпълнение на обекта

Очаквани резултати от прилагането на конкретната мярка

Резултатите, които очакваме от изпълнение на мярката са недопускане на забавяне на каквито и да е доставки на материали.

Доставката на материали е сложен процес, който трябва да бъде внимателно анализиран, за да не се допуска закъснение на доставките. Закъсненията, могат да бъдат породени от не навременни заявки или проблеми при комуникацията с доставчици и производители на съответните материали.

Систематизиран план за прилагане на конкретната мярка

Плана ни за предотвратяване на риска от ненавременната доставка на материали включва следните действия:

- ✓ Определяне на член от екипа, който да следи за наличностите на материали по два пъти на ден, веднъж преди стартиране на СМР и още веднъж след приключване на работния ден.
- ✓ Ежедневно следене на графика за изпълнение на СМР, и актуализиране на графика при необходимост от изпреварване или закъснение на СМР
- ✓ Заявката за материали ще бъде в съответствие с графика за изпълнение на СМР
- ✓ Ще изготвим списък с резервни доставчици и производители
- ✓ Разполагаме със складове на фирмата, които при необходимост могат да бъдат използвани за презапасяване с материали
- ✓ Ще имаме готовност за пренасочване на материали от други обекти

Щялостния контрол на систематизирания план ще бъде упражняван от Техническия ръководител на обекта.

4. МЕРКИ ЗА ОСИГУРЯВАНЕ НА КАЧЕСТВОТО ПРИ ИЗПЪЛНЕНИЕ НА СТРОИТЕСТВОТО

⚡ Мерки по управление на качеството:

Политиката ни съдържа общите намерения и насоки на ръководството на фирмата по отношение на качеството, околната среда, здравето и безопасността при работа, свързани с основната дейност.

Политиката е съобразена с целите на фирмата и съдържа ангажимент за удовлетворяване изискванията на клиентите, спазване изискванията на законовите и нормативни актове и непрекъснато подобряване на нейната ефикасност.

В рамките на прегледите на системата за управление, ръководството на фирмата предвижда анализ и преразглеждане както на целите по качеството, околната среда, здравето и безопасността при работа, така и на своята политиката, по отношение на нейната адекватност и актуалност.

Политиката по качество, околна среда, здраве и безопасност при работа е разпространена и разбрана, както на всички нива в организацията, така и сред заинтересованите страни. При необходимост ръководството има готовност за разглеждане и разясняване на всички възникнали въпроси, свързани с политиката и целите по качество, околна среда, здраве и безопасност при работа, за осигуряване на ефикасност и ефективност на интегрираната система за управление и нейното непрекъснато подобрене.

За изпълнението на цялостният проект ще предприемем следните мерки с цел осигуряване на качеството в рамките на настоящата поръчка.

А) Осъществяване на вътрешен контрол, свързан с гарантиране на високо качество при изпълнение на СМР

1) Мерки по изпълнение на отделните видове СМР и осигуряване на качествено изпълнение

Обхват и предмет на конкретната мярка – контрол на отделните етапи и видове СМР относно спазването на технологичната последователност и точната технология на изпълнение.

Очаквани резултати от прилагането на конкретната мярка – изпълнение на отделните СМР с нужното качество, според технологичните изисквания и заложените параметри в проектната документация, прилагане на правилна технология, с използване на подходящи технически средства и квалифицирани кадри. Спазване на заложените срокове за изпълнение в линейният календарен график. Съставен констативен акт /Акт образец 15/, удостоверяващ, че строежите са изпълнени съобразно одобрените инвестиционни проекти, заверената екзекутивна документация, специфични изисквания към строежите по ЗУТ / Закон за устройство на територията /

Систематизиран план за прилагане на конкретната мярка –

- Вътрешен контрол - провежда се от различни длъжностни лица, както следва:

Отговорник материално – техническо снабдяване – осъществява входящ контрол на доставките и техническите средства, вкл. техническите средства за измерване, под прякото ръководство на Техническите ръководители;

Технически ръководител – осъществява текущ контрол относно спазване технологичните правила и норми, постигане високо качество на изпълнение и по спазване на графика за работа.

Регистрираните отклонения се документират в протоколи за несъответствие. Оторизирани лица предписват коригиращи действия, задължителни за изпълнение. След изпълнение, коригиращите действия също се документират.

- Външен контрол – изпълнява се от оторизирани контролни органи - РДНСК, Авторски надзор, Строителен надзор, Възложител, Собственик, Инвеститорски контрол.

Действия по контрол на изпълнението на представения план за прилагане на конкретната мярка

Всички извършени действия по контрола и изпитването задължително се регистрират в оперативни документи, посочени в процедурите, инструкциите, нормативните актове, отнасящи се до контрола. Те се документират от изпълнителя на контрола чрез попълване и подписване на съответните документи - заповедна книга на обекта, протоколи от измерване, бетонов дневник, изпитания и др.

За всички специализирани проверки ще се издават от проверяващите съответни протоколи. При извършване на проверки и контрол, които се провеждат от външни организации се изисква протокол от организацията, извършила контрола.

Всички предвидени СМР ще се извършват от квалифицирана работна ръка, с опит в бранша и достатъчно компетентна, за да извършва съответния вид работа.

Квалификацията и компетентността на персонала ще се удостоверяят с документи, които по всяко време могат да са на разположение на Възложителя.

Стриктно ще се спазват Работните Инвестиционни проекти. На обекта ще се води пълна и изчерпателна документация, свързана както със строително монтажните работи така и с всички мероприятия по опазване на околната среда и осигуряване на безопасни условия на труд. Във всички случаи ще се осъществява надлежен инструктаж по безопасност на труда.

Всеки работник извършва самоконтрол и отговаря за качеството на изпълняваната от него операция. Техническият ръководител отговаря за качеството на изпълнение на всички обекти и предоставя на Възложителя необходимата информация;

Действия в случаите на констатирано отклонение от плана за прилагане на конкретната мярка

Несъответстващи параметри могат да бъдат открити на различни етапи от СМР по време на строителството от различни лица - работници, технически ръководители, Отговорник по качеството или други. След констатиране на несъответствие, независимо от това кой го е открил, се спира съответния процес. Информира се прекия Технически ръководител, Ръководителя на обекта и Отговорника по качеството и се оформя съответен документ

След предприемане на нужните действия и отстраняване на несъответствията, показателите на обекта се проверяват повторно и процеса може да продължи.

Всеки приключен вид работа, етап от изграждане на съответно съоръжение или работи, подлежащи на закриване ще бъдат одобрявани от представител на Възложителя и Строителния надзор и едва след това ще се преминава нататък в строителния процес. За проверката и съответното одобрение на качеството ще се съставят необходимите документи. Евентуално констатирани недостатъци по отношение на качеството или други, ще бъдат отстранени от Изпълнителя и това ще се документира, преди пристъпването към следващ етап от изграждане на обекта

2) Мерки за контрол на качеството за съхранение на документацията

Предложение относно обхвата и предмета на конкретната мярка – извършване на контрол относно опазването и правилното съхранение на строителната документация – инвестиционни проекти, сертификати за качество на материалите, съставените Актове и протоколи по Наредба №3, бетонов дневник, протоколи от проби и изпитвания, ексекутивна документация и др.

Очаквани резултати от прилагането на конкретната мярка – Стриктното водене на гореописаната документация гарантира изпълнението на СМР по начин отговарящ на всички договорни, нормативни и технически изисквания, както и качественото изпълнение на всички дейности, предмет на настоящият проект.

Систематизиран план за прилагане на конкретната мярка – ще се изпълнява контрол на качеството на следните нива:

Информацията е
заличена на осн.
чл.36а, ал.3 от ЗОГ

Информацията е
заличена на осн.
чл.36а, ал.3 от ЗОП

- Преглед и одобряване на процесите
- Предпазване-архивиране на документите

Действия по контрол на изпълнението на представения план за прилагане на конкретната мярка

При спечелване на обществената поръчка Ръководителят на обекта ще актуализира своя собствен процедурен наръчник за осигуряване на вътрешен контрол, спрямо конкретната поръчка, който определя и съдържа указания към всички аспекти на проекта .В него са изложени различни процедури, които да бъдат следвани по време на изпълнение на поръчката като цяло, като ще се свържат със спецификата на обектите. В наръчника за контрол на качеството са уточнени и назовани мерките и процедурите, които следва да се прилагат с цел да отговарят на системата на качество на Изпълнителя за гарантиране на изискванията на Договора.

Основните от тях са:

Преглед и одобряване на процесите

Ще се сформира екип от експерти – проектантите и ръководители на строително – монтажните работи, които да изпълни задачата в съответствие с нормативните изисквания. Техническият ръководител изготвя план-график на дейностите по отделните смп-та съобразен със сроковете на договора. План-графикът се представя на Възложителя.

Предпазване - архивиране на документите

Ползваните изходни данни за проектирането и друга документация свързана с поръчката – изготвените инвестиционни проекти, собственост на Възложителя, с цел предпазване на документацията, се описват в приемо - предавателен протокол. Изготвените и одобрени работни и идейни проекти (записки, количествени сметки, количествено-стойностни сметки и спецификации) се архивират. При приключването на всеки проект, всички копия на документи предоставени от Възложителя, както и всички документи оформени по време на изпълнение на Строително-монтажните дейности, се събират в Досие на конкретния обект, включващо входящата и изходящата кореспонденция и друга информация, свързана с конкретната задача.

За да има възможност за постоянен контрол по отношение на качеството на вложените материали от страна на Възложителя, документите, които го доказват ще се съхраняват в отделен архив, предназначен за целта, с осигурен достъп до него по всяко време.

Всички доставки, извършени монтажни работи, лабораторни проби, пускане в действие на инсталациите и други подобни мероприятия ще се описват в съответен документ, съхраняван на обекта. Възложителят ще има осигурен достъп по всяко време към цялата налична документация.

Заповеди, препоръки или забележки отправени от Възложителя надлежно ще се документират и съответно съхраняват, за да се гарантира възможността във всеки един момент да се извърши проверка и да се установи тяхното спазване и изпълнение от страна на Изпълнителя. За целта към всяка заповед или препоръка ще се съставя насрещен документ, описващ изпълнението на действията и/или мероприятията указани в нея. С това ще се осигури максимална точност и яснота, относно изпълнението на всеки вид работа, регламентирана от съответния документ.

Съхранението на документацията създадена на обектите, както и на всяка друга свързана с неговото изграждане, като инвестиционни проекти, законови разпоредби и др. може да се осъществява на хартиен и/или електронен носител. Тя ще бъде класифицирана и съхранявана по начин най-удобен от гледна точка на достъпа до нея. Изпълнителят носи отговорност за нейното

оформяне и съхранение. Документите ще се проверяват и анализират, за могат да се предприемат, ако е необходимо, коригиращи действия и подобрения.

Местоположението им ще бъде подбрано, така че да се сведе до минимум възможността за тяхно увреждане от атмосферни или други влияния. Мястото на съхранение ще бъде съобразено с това да са достъпни за ползване и връщане.

Всички документи ще се оформят четливо, с дата и ще се пазят чисти, така че да са лесни за идентифициране. С оглед на тяхното идентифициране ще съдържат следната задължителна информация:

- Наименование или означение на фирмата
- Посочен вид на документа и неговото наименование
- Имената и подписите на лицата съставили документа или тези, които го проверяват
- Материалът, процесът или събитието, за което се отнася
- Дата на издаване или съставяне

За състоянието и качеството на водената документация ще се извършват периодични проверки от предварително оторизирани за тази дейност лица, представители на Изпълнителя. Възложителя има право и ще му бъде осигурена възможност за достъп, по всяко време, до съхранявания архив.

На обекта, като част от архива, ще се съхранява копие от Договора, както и всички части от проектите, така че във всеки момент да може да се установи тяхното спазване. На Проектната документация ще бъдат направени необходимия брой копия, с цел осигуряване на безпрепятствен достъп до нея на всеки имащ необходимост и право на това. По този начин ще може постоянно да се контролира съответствието на извършваните работи с Проекта и Договора.

Цялата документация по изпълнението на строителството: Технически проект, строително разрешение за обекта, протокол обр. №2а за откриване на строителната площадка и строителна линия, всички съставени протоколи и актове по Наредба №3 за съставяне на актове и протоколи по време на строителството, протоколи от изпитване, декларации за съответствие, декларации за експлоатационни показатели, сертификати за качество и др. документи се съхраняват от Ръководителя на обекта.

Действия в случаите на констатирано отклонение от плана за прилагане на конкретната мярка

При констатирани отклонения в контрол на изпълнението на представения план, Възложителя и другите участници в строителния процес ще бъдат уведомени от Техническия ръководител и своевременно съвместно страните ще вземат решение за отстраняване на неточностите и непълнотите в съставената строителна документация.

Документацията, която ще бъде съставена и ще бъде представена на Възложителя в процеса на изпълнение на поръчката съгласно Техническата спецификация е:

По време на изпълнение на СМР:

През целия етап на изпълнение на СМР ще бъдат изготвяни и комплектовани документи. За тази дейност сме предвидили като основно задължение на Техническия ръководител,

Информацията е
заличена на осн.
чл.36а, ал.3 от ЗОП

Информацията е
заличена на осн.
чл.36а, ал.3 от ЗОП

подпомагана от останалите ключови експерти. Те ще изготвят протоколи по Наредба №3, ексективни, бетонов дневник, описи, комплектоване на протоколи от изпитвания и други документи съгласно ЗУТ, измервателни протоколи, сумарни измервателни протоколи искания за проверка и други документи, както и всички помощни документи, снимки и други.

За предаване на обекта, съгласно изискванията на ЗУТ е необходимо всички документи да бъдат окомплектовани и описани. Консултантът, в качеството си на строителен надзор, подготвя окончателен доклад, изготвя технически паспорт и внася документацията в ДНСК, откъдето насрочват дата за приемателна комисия и подписване на Протокол 16. В кратки срокове се издава Разрешение за ползване, с което процедурата по ЗУТ е приключена.

Изготвяне на доклади:

Ще участваме във всички организирани срещи за напредъка, като ще изготвяме отчети.

Докладите ще съдържат приложения, подкрепящи изложената информация. Те ще бъдат представяни на Консултанта в срок, съгласно изискванията на договора. Възнамеряваме към всеки отчет да прилагаме организационна схема за периода и таблици и графики за напредъка на работите.

Ще бъдат направени снимки, показващи напредъка на работите по участъци, които периодично ще се предават на Консултанта, съгласно изискванията на договора.

Управление на документите:

Контролът на документацията се извършва от контролър по документацията и се отнася до цялата вътрешна и външна кореспонденция, документи за снабдяване и доставка, чертежи, технически данни и друга документация.

По-важни примери, обхванати в процедурата са следните:

- постоянен контрол за наличността и състоянието на документите;
- контрол на документите, идващи отвън;
- адекватност на документацията при издаването - преглед и одобрение;
- обработване на остарели документи - архивиране;

Управление на записите:

Докладите (записите) за качество са документите, от които се вижда дали има съответствие със специфичните изисквания. Контролът за тези доклади за качество ще се осъществява чрез отделна проектна процедура.

Гореспоменатите доклади включват, но не се изчерпват с:

- дневник на обекта (използва се стандартна форма);
- доклад за работната ръка и оборудването (използва се стандартна форма);
- доклади, касаещи проби и инспектиране;
- чертежи и спецификации;
- получена документация от доставчици;
- други материали, отнасящи се към процедурите по качеството;

Документация по осигуряване на качеството на проекта:

Информацията е
заличена на осн.
чл.36а, ал.3 от ЗОП

Изготвяне на доклади съгласно изискванията на Възложителя по време на изпълнението на работите, ще се представят следните доклади във формите определени от него.

Месечен доклад, съдържащ информация относно:

- текущата кадрова обезпеченост на обекта;
- текущата техническа обезпеченост на обекта;
- наличните и подлежащи на доставки суровини и материали;
- подробен отчет за изпълнението на текущите СМР по видове;
- сравнителен анализ на текущи и предстоящите строителни процеси, отчитане на напредъка;
- доказване на количествата и видове изпълнени дейности подлежащи на приемане с Протокол;
- отчет за сроковете на изпълнение на възложените СМР;
- изпълнението на указанията, препоръките и други подобни, дадени от съгласуващи, одобряващи или други компетентни органи във връзка с проекта;
- начина на водене на отчетност на изпълнението и начина на оформлението на документите;
- стартирането на нов вид възложена работа;
- спазването на технологичните срокове за съответните видове работи;
- предложените за одобрение материали, като вид, качество и произход предварително преди тяхното влягане, придружени със съответните документи;
- своевременното съставяне на всички актове и протоколи по време на строителството;
- всякакви обстоятелства, които биха могли да попречат или да забавят изпълнението на дейностите;
- настъпването на непреодолима сила, възпрепятстваща изпълнението на поетите ангажименти;

Седмичен отчет, състоящ се от:

- Справка за хода и приключените етапи от строителството;
- Списък и описание на констатирани инциденти и събития близки до инциденти по БЗР и опазване на околната среда за седмицата, ако има такива Справка за Прогреса и отклонения на дейностите по проекта през изминалата седмица;
- Планирани дейности за следващата седмица, включително ресурсно обезпечение.

3) Мерки за контрол на качеството при използване на техника и механизация

Предложение относно обхвата и предмета на конкретната мярка – контрол върху доставяни машини, пряко обвързани с технологията на изпълнение на конкретния вид строително-монтажни работи.

Очаквани резултати от прилагането на конкретната мярка – изпълнение на отделните СМР с нужното качество, според технологичните изисквания и заложените параметри в

проектната документация, прилагане на правилна технология, с използване на подходяща техника и механизация. Спазване на заложените срокове за изпълнение в линейният календарен график.

Систематизиран план за прилагане на конкретната мярка – Качественото изпълнение зависи от много фактори, но един от основните е използването на подходящо оборудване, с подходящи характеристики, осигуряващи изпълнението на основните изисквания към строежите. Контролът се осъществява основно в две направления:

- контрол на избора на подходяща техника и оборудване;
- контрол по осигуряване на технически изправни машини;

Действия по контрол на изпълнението на представения план за прилагане на конкретната мярка

Контрол на избора на подходяща техника и оборудване

Преди и по време на изпълнението на строително-монтажните работи, Експертът по контрол на качеството съблюдава правилния подбор на техника, като допуска до строителната площадка само машини, подходящи за постигане на заложените в проекта технически параметри на готовия продукт – със съответната производителност, товароподемност и капацитет. От ключово значение при избор на техника е преждевременното запознаване с техническите и идентификационните документи на машините, като от друга страна това е гарант за оптимизиране на разходите на строителя, като се ограничават средствата за неефективно оборудване.

Контрол по осигуряване на технически изправни машини

Въз основа на въведената Система за управление на качеството и по-конкретно се предвижда непрекъснат контрол на изправността на техническите средства. Обект на анализ ще бъдат техническите документи на машините, доказващи тяхната изправност, като при констатиране на технически проблеми, доставената техника няма да се допуска до площадката. При необходимост от наемане на оборудване, Експертът по контрол на качеството ще изисква документ, доказващ моментното състояние на техниката. Ежедневно ще се съставя протокол за извършената от всяка машина работа. Този протокол се проверява и подписва от техническия ръководител на обекта. Всички машини, които използва фирмата са с монтирани GPS системи, с помощта на които се следи придвижването им, времетраенето и местоработата им, количеството гориво в момента и изразходването на горивата.

Действия в случаите на констатирано отклонение от плана за прилагане на конкретната мярка

В процеса на изпълнение, при възникване на повреда в механизацията, контролните органи ще задействат процедура по замяна на компрометираното оборудване с ново, подходящо за изпълнение на строително-монтажните работи.

Б) Входящ контрол от страна на персонала, отговарящ за контрола на качеството при логистиката, свързана с поръчване и получаване на материали и други продукти за строежа.

4) Мерки по контрол качеството на материалите

Предложение относно обхвата и предмета на конкретната мярка – влягане на материали с подходящи характеристики, осигуряващи изпълнението на основните изисквания към строежите.

Информацията е
заличена на осн.
чл.36а, ал.3 от ЗОП

Очаквани резултати от прилагането на конкретната мярка – договорени ясни и конкретни изисквания относно качеството на доставяните и влаганите в обектите материали. Удовлетвореност на крайния клиент от получената строителна услуга с нужното качествено изпълнение, осигуряващо очакваната функция, визия и дълготрайност, при изпълнение на основните изисквания към строежите.

Систематизиран план за прилагане на конкретната мярка – ще се изпълнява контрол на качеството на следните нива:

- Контрол при избора на доставчици
- Контрол при заявяване/закупуване на продукти

Действия по контрол на изпълнението на представения план за прилагане на конкретната мярка

- *Контрол при избора на доставчици:*

Извършва се от комисия с председател Специалист по контрол на качеството, два пъти годишно, по предварително утвърдена точкова система, включваща оценка за номенклатурата на предлаганите продукти от доставчиците, качеството на предлаганите продукти, предявявани рекламации към доставчика, предлагана гаранция на продуктите, възможността за реакция (бързината на осъществяване на заявка), възможности за доставка на място, цена на продукта. Оценката на комисията завършва със списък с утвърдени доставчици и отхвърлени такива.

Предварителният избор предполага утвърждаване на дългосрочни контакти с партньори, предлагащи на пазара качествени продукти в необходимия срок на приемлива цена.

- *Контрол при заявяване / закупуване на продукти:*

Задължение на Техническият ръководител е, на база плана за работа да съставят списък с необходимите доставки, с описани технически и експлоатационни параметри и срокове за доставка. Списъкът се утвърждава от Специалиста по контрол на качеството и предоставя на Организатор МТС. Организатор МТС изисква от потенциалните доставчици потвърждение за съответствие на техническите изисквания на предлаганите от тях продукти с предявените такива. В обичайният случай се обменят по електронен път сертификати и декларации за продуктите. При отговорни доставки освен документи се осигуряват и мостри на продуктите, или се извършва посещение от инженерния екип при производителя за оценка на производствените условия.

Всички материали ще притежават съответните документи - сертификати, декларации за съответствие или декларации за експлоатационни показатели и други, удостоверяващи качеството и произходът им, както и описание на техническите им характеристики.

Представител на Възложителя ще бъде запознаван с цялата информация, относно предвидените за употреба материали, преди тяхното полагане на обекта. Документите, удостоверяващи качеството на материалите ще бъдат надлежно съхранявани и с осигурен достъп до тях.

Всички ново получени в склада продукти, строителни материали и резервни части, се описват в "Дневник за входящ контрол". Представителят на Възложителя се уведомява за пристигналият материал и за необходимостта от провеждане на входящ контрол. Получената продукция се приема, по отношение на вид, количество, липса на външни видими дефекти и наличието на сертификат или декларация за съответствие, като за всичко това се съставя протокол.

Отговорникът по качеството извършва всички предвидени в стандартизационните документи и техническата документация контролни дейности, които могат да бъдат:

- контрол за съответствие на съпроводителния документ за качество с изискванията на нормативните актове или договора с доставчика

- визуален контрол за съответствие на външния вид и опаковането

- проверка за наличието и съответствие на маркировка

Действия в случаите на констатирано отклонение от плана за прилагане на конкретната мярка

Доставката на материалите ще се организира от техническия ръководител след получаване на заявките от бригадирите на отделните звена. При получаването на материала техническият ръководител извършва визуален оглед и при констатирано несъответствие уведомява ръководителя на обекта, който от своя страна съвместно с отговорника по качеството извършват оглед на доставката и преглеждат придружаващите документи. При потвърждаване на несъответствието на материала се пристъпва към извършване на коригиращи действия, спазвайки разписаните процедури в Наръчника по качество, а именно направа на рекламация пред Доставчика и отстраняване на несъответстващия материал.

По време на изпълнението на строителството няма да бъде допуснато влагането на материали с влошени качествени характеристики и без необходимите документи за качество.

5) Мерки за контрол на качеството по транспортиране, складиране и съхранението на материалите

Предложение относно обхвата и предмета на конкретната мярка – контрол относно точното и правилно съхранение и транспортиране на продукцията и материалите по видове, размери и други специфични означения при строго спазване изискванията на съхранението им.

Очаквани резултати от прилагането на конкретната мярка – договорени ясни и конкретни изисквания относно качеството на доставяните, складирани и влагани в обекта материали. Удовлетвореност на крайния клиент от получената строителна услуга с нужното качествено изпълнение, осигуряващо очакваната функция, визия и дълготрайност, при изпълнение на основните изисквания към строежите.

Систематизиран план за прилагане на конкретната мярка – ще се изпълнява контрол на качеството на следните нива:

- контрол при доставка на продукт;
- контрол при транспортирането и съхранението на материалите
- контрол при влагане на продукта в строежа.

Действия по контрол на изпълнението на представения план за прилагане на конкретната мярка

- *Контрол при доставка на продукт:*

В повечето случаи доставките се осъществяват директно на строителната площадка, рядко в буферен склад. И в двата варианта доставката се приема на обекта – от Техническият ръководител и Ръководител обект, в склад – от Началник склад. Длъжностните лица извършват документална и фактическа проверка на доставените продукти. Проверява се съответствието на доставката с предявената заявка, както и цялост и комплектност на продуктите. Доставните документи се подписват, комплектуют и предават на Техническият ръководител. При заприходяване на доставките се извършва повторна документална проверка. Установени частични (поправими)

несъответствия по продуктите се отразяват веднага, на място в доставните документи и се информира незабавно доставчика (предявява се рекламация).

- *Контрол при транспортирането и съхранението на материалите:*

Съхранението на продукцията се извършва по видове, размери и други специфични означения, при строго спазване изискванията на производителите.

Освен входящия контрол за качеството на материалите, от съществено значение е и тяхното транспортиране и съхранение на строителната площадка:

- Материалите се товарят, транспортират и разтоварват с подходяща според вида на материала техника;

- Когато е възможно се цели ръчно извършване на товаро-разтоварни работи, за да се избягва увреждането им;

- Складирането на материалите задължително се съобразява с атмосферните условия;

- При съхранението материалите се подреждат според указанията на производителя, според поредността на използване по видове

- При складирането на материали на открито, ще се съобразим с атмосферните влияния с цел предпазването им от увреждане.

Отговорник материално – техническо снабдяване уведомява съответния шофьор за необходимите документи, които трябва да придружат доставката, както и за правилата, които следва да спазва при транспортирането с цел да се избегне увреждане на материала.

- *Контрол при влагане на продукта в строежа:*

При определени неблагоприятни условия (неправилно съхранение, лоши атмосферни условия, дълъг период на престояване и т.н.) доставените продукти могат да загубят експлоатационни качества и да станат непригодни за влагане. За целта, непосредствено преди влагане на продуктите в строежа се извършва отново контрол от оператора на обектовия склад. Проверката, освен по срок на годност се извършва по обичайни за конкретния материал или продукт параметри – цвят, твърдост или еластичност, наличие на пукнатини, изкривявания, разслояване и т.н. При установяване на проблем се информират незабавно Техническият ръководител на обекта, които при нужда изискват становище от доставчика за годност за влагане и/или комисия за бракуване на негодните доставки.

Действия в случаите на констатирано отклонение от плана за прилагане на конкретната мярка

При установени непоправими несъответствия, или несъответствие между предоставените документи и доставените продукти, материалите не се приемат и се връщат на доставчика. Всички действия при приемането на продукти се документират. Констатираните различия при осъществяване на доставките, нужните за предприемане действия, както и проверка след изпълнението им се отразяват в протоколи за несъответствие и коригиращи действия.

Входящ контрол при логистиката / ритмичността на доставки на основните видове материали

Последователността и разпределението във времето на доставките на материалите и оборудването ще бъде такава, че те да бъдат доставяни на площадката до 3-5 дни преди да бъдат вложени в строителството. Ще се контролира продължителността на складиране да бъде сведена

до разумния минимум на площадката на материали и оборудване, като се планират доставките, така че да съвпадат с нуждите на строителството.

А) контрол на влаганите материали

Метод	Организация за осъществяване
Предварителни проучвания, материалите на пазара	Проучването на материалите става съгласно внедрената система за управлението на качеството ISO 9001. Чрез дневник на одобрените доставчици, като всеки доставчик има свой Лист на оценка. При изготвянето на офертата е направено предварително проучване за видовете материали, които ще бъдат вложени при изпълнението на поръчката, съгласно настоящата база данни, като са добавени и нови евентуални контрагенти.
	При формулиране на изискванията са отчетени нормативните и технически изисквания към материалите съгласно одобрения инвестиционен проект, нормативите и правилата към съответния вид работа, добрите строителни практики, спецификата на обекта.
Съгласуване с Възложителя	На възложителя се представят мостри, каталози и съпътстващи документи за материалите. Материалите ще бъдат вложени само след одобрението на Възложителя.
Контрол на превода	Доставените на обекта материали от фирмата доставчик, трябва да са с ненарушена опаковка или ако са без опаковка, видимо да отговарят на състоянието на нови и здрави, годни за влагане материали. В случай, че транспорта на материалите ще бъде извършен от фирмата, то тогава се прилагат мерките за правилен превоз на материалите според предписанията на производителите. Контролът се осъществява от Техническия ръководител на обекта; специалист контрол по качеството
Визуален контрол	При доставка на материалите на обекта или при взимането им от складовете на доставчиците, се извършва визуална проверка на опаковка (дали съответства на продукта и качеството), цялост, съответствието със заявеното количество и здравината. Спазва се Номенклатура на видовете продукти от приложение №1 към чл.1, т.2 "Групи строителни продукти" от Наредбата за съществените изисквания към строежите и оценяване съответствието на строителните продукти. Спазване на Закона за техническите изисквания към продуктите и Наредба за съществените изисквания и оценяване на съответствието на електрически съоръжения. Контрол се осъществява от Специалист контрол по качеството, техн.р-л на обекта

Текущ контрол	Спазва се Номенклатура на видовете продукти от приложение №1 към чл.1, т.2 "Групи строителни продукти" от Наредбата за съществените изисквания към строежите и оценяване съответствието на строителните продукти. Спазване на Закона за техническите изисквания към продуктите и Наредба за съществените изисквания и оценяване на съответствието на електрически съоръжения. Контрола се осъществява от Специалист контрол по качеството, техн.р-л на обекта.
Документален контрол	Проверяват се всички документи съпътстващи материала за съответствието им с изискванията на Възложителя - декларации за съответствие, сертификати за качество, протоколи от изпитвания, гаранционни карти и други. Контролът се осъществява от Техническия ръководител на обекта; специалист контрол по качеството
Процес на СУК	1. Непрекъснат анализ на информацията от пазара, клиенти и заинтересовани лица.
	2. Спазване изискванията на стандарта ISO 9001.
	3. Създаване на измерими цели по качеството за определен период от време.
	4. Разпространение на политиката и целите по качеството в фирмата.
	5. Контрол по внедрената СУК. Управление на записите по качеството. Осъществява се от вътрешния одитор по качеството на Изпълнителя и Специалист контрол по качеството.
	6. В случай на идентификация на несъответстващ продукт, в рамките на основните технологични процеси се извършват следните мерки: предотвратяване влягането на продукта/материала; идентификация и проследимост; връщане на доставчика или производителя и рекламация; бракуване; Недопускане на повторемост или изобщо забрана за влягане в обекта.
Изпитвания	За съмнение в качеството на материалите, въпреки документалните доказателства за качество, се извършват изпитвания в акредитирани лаборатории. За целта се несъответстващия продукт се маркира и изолира. Вземат се проби (там където е приложимо) Според резултатите от изпитванията дали съответства, несъществено несъответствие или сериозни несъответствие, се предприемат по-нататъшни мерки според СУК.

Информацията е заличена на осн. чл.36а, ал.3 от ЗОП

Информацията е заличена на осн. чл.36а, ал.3 от ЗОП

Б) контрол на изпълнението

Метод	Организация за осъществяване
Предварителни проучвания	Преди началото на изпълнението се прави предварителни проучвания за нови технологии или запознаване с предписанията на производителите за правилното влагане на техните продукти в строителните процеси.
Съгласуване с Възложителя	На Възложителя се представя за съгласуване организацията и Подробен план за изпълнението на СМР, който съдържа: Общ план за СМР на строежа; График на изпълнение; План за организация и изпълнение на строителството във всяка фаза на СМР; Количествата и реда на изпълнението; План за необходимостта от материали, конструкции и заготовки; График за използването на строителни машини, съоръжения и превозни средства; План за необходимостта от работна ръка; Финансов план.
	Осигуряване достъп на Възложителя и Надзора до строителната площадка.
Визуален контрол	Контрол се осъществява от Специалист контрол по качеството, техн.р-л на обекта за правилно изпълнение на видовете СМР. Специалист по ЗБУТ следи за провежданите инструктажи и спазване правилата за безопасност и здраве.
Текущ контрол	Спазване на нормативните актове в строителството - ЗУТ; Наредба №3; Наредба №1; Наредба №2; Правилник за изпълнение и приемане на строителни и монтажни работи; Правилник за изпълнение и приемане на мазилки, облицовки, бояджийски и тапетни работи; Наредба №4; Наредба №16-116; Наредба №8; Наредба №3 от 2007 за техническите правила и нормативи за контрол и приемане на електромонтажни работи; Наредба №2 от 2004г. за минимални изисквания за здравословни и безопасни условия на труд при извършване на строителни и монтажни работи; Наредба № 4 от 1 юли 2009 г. за проектиране, изпълнение и поддържане на строежите в съответствие с изискванията за достъпна среда за населението, включително за хората с увреждания; Наредба за съществените изисквания и оценяване съответствието на машините; Наредба №7 и др. Контрол се осъществява от Специалист контрол по качеството, техн.р-л на обекта
	В случаи на констатирани несъответствия в изпълнението се: Определя и регистрира причините за несъответствието; Определят се коригиращи

Информацията е заличена на осн. чл.36а, ал.3 от ЗОП
Информацията е заличена на осн. чл.36а, ал.3 от ЗОП

	<p>действия за отстраняване на причините за несъответствието; Следене за прилагането на определените коригиращи действия и контрол за тяхната ефективност. Коригиращите действия се документират в съответните дневници, бланки и др. формуляри от СУК; Осигуряване на подходяща информация за Възложителя и Надзора, за целите на провежданите от Изпълнителя прегледи.</p> <p>Спазване внедрената система за опазване на околната среда.</p>
Съгласуване и координация на дейности и хора.	Изпълнява се от техническия ръководител на обекта, определен от Изпълнителя. Издава заповеди. Следи изпълнението съгласно Линейния календарен план график. Разпределя отговорностите. Води комуникация с Надзор, Възложител и др.
Подбор на строителни работници	Допускат се и се подбират работници с опит, утвърдили се в практиката като изпълнителни, бързи и точни. Спазване принципите на внедрените стандарти OHSAS 18001 и SA 8000 - спазване на националната и други нормативни уредби на труда, предотвратяване на инциденти и злополуки, осигуряване на здравословни и безопасни условия на труд и непрекъснато подобряване условията на труд. Контрол се осъществява от управленския екип.
Подбор на механизация и ръчни инструменти	Строителните машини и строителна механизация, с които ще се работи на строителната площадка са в добро техническо състояние, преминали съответното техническо обслужване. Допусканите до работа на строителната площадка строителни машини и механизация, имат паспорт и съответните инструкции за работа. Допускат се само правоспособни лица за работа с тях. Осъществяване на непрекъснат контрол за правилното използване, поддръжка и изправността на механизация и оборудване. Провеждане инструктажи за работа с ръчни инструменти и тежка строителна механизация. Контрол се осъществява от управленския екип.
Документален контрол	Участие в съставяне на всички актове и протоколи, предвидени в Наредба №3 от 31.07.2003г. За съставяне на актове и протоколи по време на строителството. Заповедна книга на строежа. Контролът се осъществява под ръководството на Техническия ръководител на обекта, от специалист контрол по качеството.
Изпитвания и приемане	Извършват се приемни изпитвания съгласно ПИПСМР и се съставят протоколи. Контролът се осъществява под ръководството на Техническия ръководител на обекта, от специалист контрол по качеството.

Информацията е заличена на осн. чл.36а, ал.3 от ЗОП

Информацията е заличена на осн. чл.36а, ал.3 от ЗОП

	Изпитванията и измерванията на извършените СМР се изпълняват от сертифицирани лаборатории и се удостоверяват с протокол.
	Всички видове работи, които ще останат скрити, подлежат на проверка и одобрение на Възложителя, преди тяхното закриване. Видовете СМР се изпълняват съобразно спецификацията, размерите и изискванията на Възложителя и проекта. Завършена и напълно одобрена работа се актува и заплаща, съгласно договора. След приключване и одобрение на цялата поръчка ще се състави Приемо-предавателен протокол.
	Проверяват се следните документи: Констативен акт за установяване годността на строежа; Заповедна книга за строежа; Актове за скрити работи; Проверява се всички достъпни елементи от инсталациите; Протоколи от проведените изпитвания; Документи за удостоверено съответствие на всички вложени продукти със съществените изисквания към тях.

✚ Методи за организация и вътрешен контрол

Съгласно разработената и внедрена система за управление на качеството се предвижда да бъдат предприети следните мерки при изпълнение на поръчката:

Мерки и изисквания за осигуряване на качеството при закупуване на стоки, материали и услуги:

Фирмата осигурява, че всички лица под неин контрол, които потенциално могат да предизвикат определените от фирмата значими въздействия върху околната среда, ЗБУТ или при изпълнение на задачи за фирмата или от нейно име, са компетентни на основата на подходящо образование, обучение или опит, чрез извършване на подбор на персонала и всички права, отговорности и задължение са разписани в Длъжностните характеристики.

На Техническия ръководител на обекта е възложено и следи заинтересованите лица да са запознати с всички актуализации на законови и нормативни документи, което е изискване на стандартите: ISO 14001 за опазване на околната среда и OHSAS 18001 за здравословни и безопасни условия на труд.

Фирмата осигурява пълна координация във всички аспекти на изпълнението на работите, като сключва необходимите за това Допълнителни споразумения.

Всички Доставчици са оценени и одобрени според тяхната способност да доставят продукт/услуга в съответствие с изискванията на Възложителя.

1. Изготвяне на ПБЗ - Идентификация на опасностите, оценяване на риска и определяне методите за контрол

2. Изготвя „План за готовност и реагиране при извънредни ситуации“, в който е:

- определила потенциалните извънредни ситуации и инциденти, които могат да имат въздействие върху околната среда и как ще се реагира при тях;
- определила е вероятността за възникване на извънредни ситуации;

на такива извънредни ситуации.

Информацията е
заличена на осн.
чл.36а, ал.3 от ЗОП

Информацията е
заличена на осн.
чл.36а, ал.3 от ЗОП

3. Идентифицират се аспекти на околната среда и се оценява за тяхната значимост на въздействие върху околната среда и въздействие върху бизнеса, като критериите за оценка в най-общия случай са:

- Машаб на въздействието;
- Тежест на въздействието;
- Вероятност на събитието;
- Времетраене на въздействието;
- Потенциален нормативен или правен риск;
- Трудност/ стойност за изменение на ефекта от промените върху други дейности;
- Значение за обществения имидж на заинтересованите страни;
- Изготвя се план на обекта със ситуирани площадки за изкачване на транспортните средства и измиването им, за да не се разпространява прах и кал. Контрол се извършва от Техническият ръководител на обекта.

4. Техническият ръководител на обекта изготвя „График за собствен мониторинг за опазване на околната среда“, който включва и „Мерки за опазване на околната среда“, които са разработени съгласно ЗУО и др. нормативни изисквания.

Качеството и типа на всички строителни материали, които се влагат в строежа, ще бъдат оценено съответствие съгласно Наредбата за съществените изисквания към строежите и оценяване на съответствието на строителните продукти и ще са придружени с „Декларация за съответствие“.

Контрол на качеството на закупуваните продукти и материали:

Създали сме и внедрили контрол, съгласно изискванията на стандартите. Контролът е необходим, за да се гарантира, че закупеният продукт, материал или услуга удовлетворяват определените в офертата изисквания за закупуване. Контролът на качеството на закупуваните продукти и материали се извършва:

- чрез извършване на подбор и одобряване на Доставчици на продукти, материали и услуги. Сключване на Допълнително споразумение с доставчиците за осигуряване на ЗБУТ и опазване на околната среда.

- от шофьор-снабдителите и Технически ръководител, при закупуване и доставка до обекта и се документира чрез въведените оперативни документи.

На входящ контрол за качество, безопасност и възможността им да не замърсяват околната среда подлежат всички доставени материали и стоки.

Входящия контрол на закупените продукти се извършва:

- на производствената площадка при постъпване на материалите, оборудване или елементите - в склада на обекта, както и след изтичане давността на указания в съпроводителните документи гаранционен срок на намиращите се в складовете материали. Доставките от материали, заедно с придружаващите ги документи - сертификати за качество, декларация за съответствие и/или лист за безопасност се получават от техническия ръководител, който съвместно с специалиста по контрола на качеството извършва проверка на качеството и количеството на получените материали и съответствието им с придружаващите документи. Всяка доставка, непосредствено след получаването ѝ и извършване от Техническият Ръководител съвместно с специалиста по контрола на качеството на необходимите предварителни проверки, се подрежда в складовете на обекта. При констатиране на некачествени материали, същите се връщат веднага на Доставчика и се заменят.

Документа за качество се съхранява от специалиста по контрол на качеството. Лист за безопасност се предава от техническия ръководител на изпълнителите за запознаване и спазване. Ако при проверка се установи, че материалът не отговаря на изискванията за качество или безопасност, техническия ръководител информира централен офис, който връща закупените материали веднага на Доставчика.

Качеството на закупените материали/услуги се осигурява чрез:

- еднозначно, точно и пълно заявяване на техническите изисквания към параметрите и показателите на материала или оборудването пред доставчика, в т.ч. когато е необходимо чертеж или друг документ, на който трябва да отговарят параметрите и показателите на продукта;
- подходящ избор на доставчик/подизпълнител;
- договор за закупуване/Количествена сметка, в които са определени изискванията към количеството, идентификацията за безопасност, изисквания за одобрение на продукта (наличие на "Декларация за съответствие");
- задължително извършване на входящ контрол на закупените материали и продукти, съгласно изискванията на настоящата процедура.

Планирането на необходимите за закупуване материали, продукти или услуги се извършва въз основа на следното:

- за извършване на СМР - въз основа на проектната документация и на изискванията на сключения с Възложителя, договор;
- за други спомагателни материали и услуги - въз основа на сключения договор;

С цел поддържане на актуална информация за състоянието на одобрените Доставчици, същите се подлагат на периодична оценка при Преглед от Техническия ръководител на обекта и при необходимост.

При оценяването на доставчиците се разглежда следната информация:

- анализ и оценка на получени доставки или извършени услуги от н-к снабдяване;
- анализ на регистрираните несъответствия по време на изработването на продуктите или рекламации на Възложителя, дължащи се на несъответстващо на определените изисквания, качество на доставените материали - докладват се от Техническия ръководител на обекта.

Мерки и изисквания за осигуряване на качеството при изпълнение на СМР. Система за поэтапен и текущ контрол при реализиране на строително - ремонтната програма на обекта.

Фирмата ни планира и извършва дейността си при условия и според:

- наличността на информация, описваща характеристиките на продукта ;
- наличността на необходимите инструкции за работа ;
- инструкции за ЗБУТ и Опазване на Околната Среда;
- използването на подходящи технически средства за наблюдение и измерване.

В хода на строителството се правят два вида контрол върху изпълнението на работите по обем, време и стойност:

- а) дневен - всеки ден се измерва количеството на извършената работа, анализира се получения резултат и в зависимост от "важността" на работата (критична или не) се вземат мерки за отстраняване на отклоненията;

б) седмичен - в края на всяка седмица се прави основен преглед на изпълнението на всяка отделна работа, като се анализират не само отклоненията от плана, но и ефективността на приетите мерки. Отчет за всички работи от линейния календарен график - завършена, започната, незапочната - закъсняла.

Всеки вид строителна работа се приема от Възложителя

Проблемите и изискванията за качествено строителство във фирмата се решават принципно на три нива:

Първо ниво - изискването на ръководството за използването на съвременни технологии и материали при решаването на строителните задачи. Фирмата ни е сертифицирана по ISO 14001 - опазване на околната среда и OHSAS 18001 - здравословни и безопасни условия на труд.

Второ ниво - качествен подбор и динамична квалификация на строителни кадри на всички нива и определяне на задачите пред всеки за активно участие в системата от мерки и мероприятия за участие и контрол в качеството на строителството.

Трето ниво - създаване на адекватен климат за изисквания и контрол на качеството на самата обектова площадка и обвързването на изискванията за качеството с резултата от положения труд и срочното завършване на обектите и подобектите.

Като цяло в управленската пирамида за качество ключовите понятия се реализират чрез:

- динамична квалификация на кадрите за техническо, технологично и организационно ниво на знанията и уменията
- вътрешна система за стриктно спазване на работните проекти и изпълнението им съгласно ПИПСМР и БДС
- успешното прилагане на вътрешно-фирмения контрол за качество и постоянен стремеж за постигане на по-добро качество.

С цел постигане на максимално изпълнение на изискванията на Възложителя относно качеството и сроковете за изпълнение на предвидените строително-монтажни дейности, като Кандидат - изпълнител на обществената поръчка поемаме ангажимент за осигуряване на добра и стегната организация на материалния и трудов ресурс, оказване на съдействие на всички контролни и съгласуващи органи, имащи връзка със изпълнение на строителните дейности и във връзка с подготовката и съставяне на необходимите строителни книжа и документи, както и осъществяване на непрекъснат контакт с Възложителя и всички заинтересовани лица - Проектанти, Възложител, Строителен надзор и др., при решаване на възникнали затруднения и съгласуване на материали и технология на изпълнение и други, свързани с хода на строежа.

Действия от страна на изпълнителя при установени несъответствия:

1. ред за отстраняване на отклонението;
2. ред за анализиране и отстраняване на причините;
3. маркиране, изолиране и съхраняване на несъответстващите материали и продукти;
4. контрол върху несъответстващите материали и продукти от страна на подизпълнителя;
5. идентификация и проследимост;
6. съхранение и предпазване;
7. контрол върху спазване на инструкциите за ЗБУТ, ползване на СРО, ЛПС и опазване на околната среда, от страна на подизпълнителя;
8. маркиране на незавършеното СМР;
9. приемане на работата от Възложителя;

Информацията е
заличена на осн.

чл.36а, ал.3 от ЗОП

Информацията е
заличена на осн.

чл.36а, ал.3 от ЗОП

Ако бъдем избрани за изпълнител, ние от „РАСТЕР – ЮГ“ ООД ще поемем отговорността да осигурим пълна координация във всички аспекти на изпълнението на работите, включително и доставчици. Тази координация включва, но не се ограничава само до получаване на информация от доставчици и предаването на свързани с изпълнението други специалисти.

5. МЕРКИ ЗА ОПАЗВАНЕ НА ОКОЛНАТА СРЕДА В СТРОИТЕЛСТВОТО

Околната среда е средата, в която живеем. От нея зависи нашето здраве и начина ни на живот. Човекът трябва да се грижи за околната среда и да не я замърсява, защото това може да доведе до фатален край на човешката популация. Като цяло околната среда включва реките, планините, моретата, океаните, равнините, долините и други, също така и живата и неживата природа. Докато екологията е науката, изучаваща оптималната среда за конкретен организъм, при науката за околната среда изхождаме от средата и гледаме как се отразява тя на организма.

Опазването на околната среда, чрез по-рационално и по-икономично изразходване на природните ресурси, чрез намаляване на вредните емисии в атмосферата, в почвата, в отпадните води от производството и чрез въвеждане на нови екологично по-чисто технологии и продукти, е наложено като фирмена политика и стратегия.

Когато се говори за екологична безопасност в строителството, трябва да се има предвид, че тя включва вземането на много мерки във всички етапи, както на строителния процес (от проектирането до реализирането на сградата), така и на експлоатацията на обекта. Тези мерки са насочени в две посоки.

От една страна, те трябва да гарантират безопасна и здравословна екологична среда за всички, които обитават, посещават или работят в сградата, а от друга – да минимизират евентуалното отрицателно въздействие върху компонентите на околната среда от дейностите по строежа и експлоатацията на обекта.

Опазването на околната среда в строителството включва използването на екологично безопасни материали и технологии, проектирането на безопасни инсталации и системи, и тяхното безопасно експлоатиране, гарантиране на здравословна среда в целия период на експлоатация на обекта, вземане на всички мерки за намаляване на вредното въздействие върху околната среда. Тук се отнасят и зибирание на най-удачните екологосъобразни решения, използване на най-добрите налични техники, вземане на превантивни мерки, извършване на рекултивационни мероприятия според оценката за въздействие върху околната среда на обекта, или според разрешителното по комплексно предотвратяване и контрол на замърсяването, спазване на нормативно определените пределдопустими концентрации и норми на допустими емисии на различните замърсители.

Всички тези съставни части на екологичната безопасност в строителството и експлоатацията на обектите са съществено важни за запазване здравето на хората и за опазване на околната среда.

Отрицателни въздействия по време на строителството:

Информацията е
заличена на осн.
чл.36а, ал.3 от ЗОП

Информацията е
заличена на осн.
чл.36а, ал.3 от ЗОП

Отрицателните въздействия по време на строителството са главно преки, временни (в рамките на строителния период), краткотрайни и локализирани, и без кумулативен ефект.

1) От естеството на предвижданите работи:

- ✓ Разпръскване на материали /тръби, арматури, фасонни парчета и др./ и машини на строителната площадка;
- ✓ Замърсяване на околната среда извън строителната площадка. Замърсяване с прах и отпадъци на прилежащите територии;
- ✓ Извършване на шумни строителни работи и механизация;
- ✓ Нарушения в транспортния трафик и свързаните с тях неудобства за населението.

2) От вида на използваните материали:

- ✓ По време на строителството може да се очаква повишане на нивата на фини прахови частици в атмосферния въздух, при не прилагане на предпазните мерки при транспортиране, съхранение и полагане на използваните инертни материали;
- ✓ От отпадъчните материали, от строителството и от строителната площадка. Отпадъците, генерирани по време на строителството на всеки от строителните участъци, съгласно националния класификатор са: битови, строителни и гориво-смазочни материали, и с малка вероятност – опасни, от бои и лакове.
- ✓ Битовите отпадъци от строителните работници се третират съвместно с отпадъците от населението за обекти в урбанизирани територии. Не се предвижда разкриване на столови и кухни. За настоящия обект, тези отпадъци ще се събират в контейнери и ще се извозват на най-близкото разположено депо.

4 ПРЕДОТВРАТЯВАНЕ ЗАМЪРСЯВАНЕ НА ОКОЛНАТА СРЕДА – ПОЧВА, АТМОСФЕРЕН ВЪЗДУХ И ДР.;

1. Възможни негативни влияния върху отделните компоненти на околната среда

Компоненти на околната среда са:

- Почви и земни недра
- Въздух
- Води
- Биоразнообразие

Почвата е повърхностния рохкав изветрен пласт на земната кора, имащ сложен състав и структура. Той притежава уникалното свойство плодородие. Почвеното плодородие е това свойство на почвата да осигурява хранителни вещества, вода, въздух и топлина на растенията, безусловно необходими за растежа, развитието и продуктивността им. Почвеното плодородие е резултат от едновременното протичане на две големи групи от процеси – изветряне и почвообразуване. Почвата представлява местообитание, освен на корените на растенията, на милиони видове микроорганизми, насекоми и дребни млекопитаещи (най-вече гризачи).

Опазването, устойчивото ползване и възстановяването на почвата, като се отчита, че почвата е ограничен, незаменим и практически невъзстановим природен ресурс.

Опазването, устойчивото ползване и възстановяване на почвата имат за цел:

- Предотвратяване на нейното увреждане;
- Трайно запазване на многофункционалната ѝ способност;
- Осигуряване на ефективна защита на здравето на човека;
- Съхраняване на качествата ѝ като среда за нормално развитие на почвените организми, разстения и животните;
- Осъществяване на превантивен контрол за предотвратяване на неблагоприятни изменения на почвата и прилагане на добри практики за земеползване;
- Отстраняване и/или намаляване на вредните изменения на качеството ѝ, предизвикани от процеси, увреждащи почвите, според изискванията на типовите земеползване.

В случай, че бъдем определени за изпълнител на настоящата поръчка, по време на строителството ще сме длъжни и ще предприемем всички необходими мерки, за да не предизвикваме вредни изменения върху почвата в обхвата на строителните площадки.

Хумусният пласт на почвата е поставен под специална защита от Закона. Преди започване на строителството хумусния пласт на почвата ще се изземва, депонира и оползотворява по предназначение, както и при условията и по реда на наредба на министъра на земеделието и храните, министъра на околната среда и водите и министъра на регионалното развитие, като няма да се допуска замърсяване или увреждане на почвата.

В случай, че възникне разлив на опасни вещества (боя, автомобилно масло и други течни химикали) на територията на строителната площадка, същият незабавно ще бъде ограничен, а замърсеният участък – почистен с инертен абсорбиращ материал (пясък или пръст) или изгребан с подходящо средство (ако разливът е върху почвата), за да се предотврати замърсяване на почвата и водите с опасни вещества.

След приключване на строителните дейности ще се извърши рекултивация на увредения терен.

✓ **АТМОСФЕРЕН ВЪЗДУХ**

Опазването на чистотата на атмосферния въздух осигурява защита на човешкото здраве, на живата природа, на природните и културни ценности от вредните въздействия и предотвратяване на настъпването на опасности и щети за обществото, нарушаване на озоновия слой и промените в климата, запазване качеството на атмосферния въздух в районите, в които то не е нарушено, и подобряването му в останалите райони. Основава се на принципите на устойчивото развитие и се извършва при условията и по реда на Закона за чистотата на атмосферния въздух.

Основните показатели, характеризиращи качеството на атмосферния въздух в приземния слой, са нивата на:

- Фини прахови частици;
- Серен диоксид;
- Азотен диоксид и/или азотни частици;

- Въглероден оксид;
- Други.

Емисиите на вредни вещества/газове най-общо могат да бъдат от неподвижни и подвижни източници. С оглед спецификата на дейностите, приложими към изпълнението на обекта, се предполага, че при осъществяване строителството емисиите на вредни газове и вещества ще са предимно от подвижни източници. Такива могат да бъдат транспортните средства и другите специализирани строителни машини като източници на замърсяване, строителните площадки, строителните, разрушителните и транспортните дейности като цяло.

Въздействието от работата на двигателите на строителните машини и транспортните средства върху околната среда се изразява основно с генерираните емисии на отработени газове. Ето защо в процесите при изпълнение на нашата работа ще полагаме всички усилия за намаляване на вредните емисии, за да бъдем съпричасни към развитието на екологичните технологии. Непрекъснато обновяваме технологичното си оборудване и използваме съвременни машини, чиито двигатели да с висока енергийна ефективност и осъществяваме постоянен контрол на горивата, с оглед изискванията на ЕС по отношение съдържанието на сяра.

В утвърдената си практика извършваме периодично обучение на шофьори и механизатори на строителна техника с оглед анализ на системата за транспортна/работна информация и даване на препоръки за намаляване консумацията на гориво и съкращаване на вредните емисии с 5-15%, както и за икономия на време, намаляване на разходите за комуникация и по-безопасно управление на превозните средства, а от там и повишаване ефективността.

Друг фактор, който също ще се вземе под внимание в процесите на строителството, влияещ върху количеството отделени емисии вредни газове и разхода на гориво е правилното планиране на маршрута и товарите при доставки и/или извършване на даден вид строителни дейности. В тази връзка ще се избират възможно най-кратките и преки маршрути за пестене на време и безопасност. Шофирането в градски условия обикновено е придружено с множество спирания, което пък от своя страна може да повиши отделянето на вредни емисии с оглед предпоставките за по-висока консумация на гориво.

Ще се избира най-правилният тип машина/транспортно средство, вида на композицията и окомплектовката според пътните и/или други условия и пригодността ѝ за конкретен вид дейност.

Използваната при строителството техника ще отговаря на изискванията за типово одобрение на моторни превозни средства по отношение на емисиите от превозни средства за превоз на пътници и товари. Всички строителни машини и превозни средства, използвани при и по време на строителството ще са с изправни и регулирани двигатели и преминали редовни технически прегледи.

При извършване на строителните работи ще се осигури всеки водач/механизатор с управляваното от него превозно средство да не затруднява другите участници в движението, като спазва действащите и/или приетите в предприятието норми за време при извършване на съответния вид работа и от там минималното отделяне на вредни емисии на отработени газове от моторното превозно средство, с оглед изискванията за опазване на околната среда. Ще се сведе до минимум работата на празен ход, освен в случаите, в които това е част от технологияния процес.

Информацията е
заличена на осн.

чл.36а, ал.3 от ЗОП

Информацията е
заличена на осн.

чл.36а, ал.3 от ЗОП

Няма да се допускат да работят превозни средства и специализирани машини с емисии на вредни вещества над установените норми и/или с неизправни катализатори за отработени газове и шумозаглушителни устройства.

✓ **ВОДИ**

Изпускане на отпадъчни води с наднормено съдържание на хлор и хлорни реагентив открити водни течения не се предвижда.

От обекта ще се формират само дъждовни води, които ще се отвеждат в изградените дъждоприемно канали.

Преди започване на строителството ще се осигурят химически тоалетни за работещите на обекта.

Служителите на фирмата изпълнител ще бъдат обучени за предприемане на всички приложими мерки за предотвратяване на замърсяването на водите.

В строителството ще се използва вода, предназначена за промишлени нужди, от източник, предписан от Общината.

Възможните негативни влияния, които биха довели до неблагоприятни въздействия върху отделните компоненти на околната среда и живущите в близост до обекта са:

- Генериране на строителни отпадъци.
- Генериране на битови отпадъци.
- Повишаване на нивата на фини прахови частици в атмосферния въздух при неприлагане на предпазните мерки при транспортиране.
- Замърсяване на атмосферният въздух при работата на строителната механизация и транспорт от прах и отработени газове.
- Замърсяване на водите в обхвата на строителната площадка и извън нея.
- Шум и вибрации.
- Засягане на растителност в обхвата на строителната площадка и извън нея.
- Замърсяване на почвата с вредни вещества.

Негативно социално въздействие, което е характерно за всеки строителен обект, но с приключването му, те се елиминират.

Отрицателните въздействия по време на строителството са главно преки, временни (в рамките на строителния период), краткотрайни и локализирани, обикновено без кумулативен ефект.

✓ **ЗЕМИ И ПОЧВИ**

По отношение на почвата ще се предотвратява в максимална степен нейното замърсяване, което може да бъде причинено от случайни или умишлени разливи на различни химически съединения. Независимо от това при необходимост ще бъдат приложени следните мерки:

- строителни машини, работници и служители, както и други участници в процеса, няма да бъдат допускани да навлизат, отпъкват и замърсяват частни и други имоти, земи и други терени в близост до строителната площадка;
- движението на машините ще бъде само по съгласувани с Възложителя и с представители на Пътна полиция, пътища;
- на строителната площадка няма да се съхраняват гориво-смазочни материали;
- обслужването по смяната на масла на строителната механизация ще се извършва от специализирани сервиси;
- за ограничаване на евентуални разливи от аварийно изтичане на масла и нефтопродукти ще бъдат осигурени сорбенти както беше посочено по-горе;
- няма да бъде допуснато безконтролно разпиляване, разливане или палене на вредни и отровни материали - масла, течни горива, на битови отпадъци и други.

Спазвайки нормалното извършване на СМР, не се предполага да се допускат разливи на горива и смазочни материали от строителните машини, тъй като измиването, зареждането и техническото обслужване на строителната техника и механизация ще се извършва на оборудвани за целта места, извън строителната площадка, на най-близко разположената автобаза. Против течове на горива и масла, ще се извършва ежесменен контрол на техническото състояние на машините и МПС.

На служителите на обекта ще бъде проведен инструктаж за мерките, които трябва да се предприемат, за да се ограничи замърсяването.

Ерозия, наводнения, струтвания и свлачища са фактори, които също могат да са предпоставка за екологични проблеми, по време на строителните работи. При поява на някой от тези обстоятелства, работещите ще се съобразят с Плана за евакуация на обекта и плана за бедствия и аварии на Община Петрич.

✓ **РАСТИТЕЛЕН И ЖИВОТИНСКИ СВЯТ**

Не се очаква реализацията на инвестиционния проект да окаже значително отрицателно въздействие върху природните местообитания, популации и местообитанията на отделните видове, предмет на опазване в защитени територии.

Мерки за защита на растителните видове от вредното въздействие на строителните работи:

- Изготвя се схема на обекта с определени маршрути за движение. Зоните за складиране на материали и работните помещения са в съответствие с ПБЗ;
- При изпълнение на строителните работи ще се съблюдава стриктно унищожаването на дървесната растителност и храсти предвидено по проект, да бъде съгласувано с компетентен орган;
- Зелените площи и дървета, ситуирани в прилежащите имоти, се ограждат със сигнална лента и опаковат със защитна мрежа, с цел съхранението им.
- Работещите на обекта ще бъдат инструктирани и запознати с местонахождението на защитените местности, паркове, резервати и биологичното разнообразие в района, както и опазването им.

✓ **ШУМ И ВИБРАЦИИ**

Информацията е
заличена на осн.
чл.36а, ал.3 от ЗОП

Информацията е
заличена на осн.
чл.36а, ал.3 от ЗОП

Регламентираните гранични стойности за шум са различни, в зависимост от предназначението им:

- Жилищни зони: ден – 55 dB(A), вечер – 50 dB(A) и нощ – 45 dB(A);
- Централни градски части и територии, подложени на въздействие от интензивен автомобилен трафик: ден – 60 dB(A), вечер – 55 dB(A) и нощ – 50 dB(A);
- Зони за учебна дейности и такива за отдых - 45 dB(A), вечер – 40 dB(A) и нощ – 35 dB(A);
- Зони за лечебни заведения - 45 dB(A), вечер – 35 dB(A) и нощ – 35 dB(A);

Източници на шум са и различните транспортни и строителни машини. Високи нива на шум се регистрират и при работа със строителни инструменти : къртачи за разбиване на бетон, пневматично оборудване, удари с чук, пробивни инструменти.

В близост до работещите машини могат да се очакват нива на шум, които надвишават значително посочените хигиенни норми. Въздействието на високи шумови е за ограничен период от време.

Нарастване на общото акустично натоварване в района на строителните дейности се регистрира и при работа на празен ход на строителните и транспортни машини. Празния ход на машините ще се контролира за да се ограничи до минимум.

Мерки за ограничаване на шума при изпълнение на строителните работи:

На конкретната строителна площадка ще се осъществи контрол за предпазване от шум на работещите на обекта, работещите в съседните сгради и на всички, които са изложени на въздействието му:

- *Контрол на шума при източника на възникване:*
 - Използване на машини с по-ниски емисии на шум;
 - Избягване на удари и съприкосновение на метал с метал;
 - Екраниране с шумопоглъщащи прегради, за да се намали шум и изолиране на вибриращи части;
 - Извършване на профилактична поддръжка при износване на части от работното оборудване което намалява нивото на шума.
- *Колективни мерки за контрол:*
 - Изолиране на шумните процедури и ограничаване на достъпа до шумните места;
 - Организиране на работните места, така че да се ограничи времето за пребиваване на шумни места.
 - При планиране извършването на шумната работа, да се вземе под внимание времето, в което възможно най-малко работещите ще бъдат изложени на вредното му въздействие;
 - Прилагане на работен план, който да контролира експозицията на шум;
 - Строителните работи, които генерират шум, извън допустимите нива се извършват от 7⁰⁰ до 19⁰⁰ часа и се спират в периода от 14⁰⁰ до 16⁰⁰ часа.

Строителните дейности, при които се отделя шум в резултат от работа на машини и ръчен труд ще бъдат съобразени с разпоредбите за Наредба за обществения ред на Община Петрич.

Информацията е
заличена на осн.
чл.36а, ал.3 от ЗОП

Информацията е
заличена на осн.
чл.36а, ал.3 от ЗОП

Нивата на шум няма да надхвърлят граничните стойности на показателя шум за територии и устройствени зони в урбанизираните територии и извън тях в съответствие с Приложение 2 към Наредба №6 от 26.06.2006 г. за показателите за шум в околната среда, отчитащи степента на дискомфорт през различните части на денонощието, граничните стойности на показателите за шум в околната среда, методите за оценка на стойностите на показателите за шум и на вредните ефекти от шума върху здравето на населението.

✓ **ОТПАДЪЦИ**

Мерки за ограничаване замърсяването на околната среда от генерирани отпадъци от изпълнението на строителните работи:

➤ Строителните отпадъци, генерирани при извършване на СМР ще бъдат извозвани и депонирани в съответствие с НАРЕДБА ЗА УПРАВЛЕНИЕ НА СТРОИТЕЛНИТЕ ОТПАДЪЦИ И ЗА ВЛАГАНЕ НА РЕЦИКЛИРАНИ СТРОИТЕЛНИ МАТЕРИАЛИ;

➤ Ще съгласуваме с РИОСВ, работни листи за строителните отпадъци, които ще се генерират на обекта;

➤ Строителните отпадъци ще се събират разделно, по кодове, на временно депо на обекта;

➤ Смесените строителни отпадъци ще се събират в специализирани контейнери, които по силата на подписан с оторизирана фирма договор, ще се предават и извозват веднага след попълване на капацитета на контейнерите, на депо или площадка за строителни отпадъци, посочена в разрешението за строеж или в в разрешението за лицензираната за тази дейност фирма;

➤ Транспортната схема за извозване на отпадъците от населеното място до депо, ще се съгласува в Община. Транспортните коли ще биват покривани с плътен брезент;

➤ По време на инструктажа на работното място и ежедневния инструктаж, работниците се информират за задължението им, всеки от тях да използва за изхвърляне на отпадъци само и единствено обособените за събиране на отпадъци места. Категорично ще се забрани на работниците или служителите извозването на строителни отпадъци на нерагламентирани сметища;

➤ Битовите отпадъци, възникнали при строителството ще бъдат събирани чрез съществуващата система за сметоизвозване на територията на общината в предназначени за целта контейнери. Те няма да се изхвърлят съвместно със строителните отпадъци. При липса на уредено сметоизвозване в района или при указания на общинската администрация, битовите отпадъци ще се изхвърлят индивидуално за обекта, като ще се извозват от лицензирана фирма до съответните депа за битови отпадъци;

➤ Ще се забрани категорично изгрянето на битови отпадъци и опаковки от строителния обект;

➤ Ще бъдат изградени и поддържани огражденията. Ежедневно ще се почиства и подрежда строителната площадка, за недопускане замърсяването на съседните терени и зелени площи;

➤ При евентуално генериране на опасни отпадъци ще се сключи договор с фирма, която има лиценз за тяхното третиране и съхранение, като категорично се забранява изхвърлянето на вредни вещества в околната среда.

2. Анализ на въздействието върху околната среда

Информацията е
заличена на осн.
чл.36а, ал.3 от ЗОП

Информацията е
заличена на осн.
чл.36а, ал.3 от ЗОП

Предвиденото инвестиционно предложение не предполага замърсяване на почвите, водите и атмосферния въздух в района, както по време на строителството, така и по време на експлоатацията. Изграждането на обекта ще бъде свързано с извършване на изкопни и транспортни работи. Не се предвижда използване на взривни и горивни процеси по време на строителните работи.

Атмосферни емисии, които ще се формират само по време на строителството са прахови емисии при изкопните работи. Прогнозната оценка за очакваното емисионно натоварване на атмосферния въздух в района на обекта, в следствие на неговото изграждане, ще бъде незначително, локално, временно и ще засегне предимно територията на работната площадка.

Не се предвижда отделяне на емисии на замърсители или опасни, токсични или вредни вещества в атмосферния въздух в района.

От реализирането на инвестиционното намерение /строителство и експлоатация/ не се очакват наднормени емисии от вредни физични фактори – шум, вибрации, топлинни, електромагнитни и йонизиращи лъчения.

Качеството и регенеративната способност на природните ресурси няма да бъдат влошени. По време на изграждането и експлоатацията на инвестиционното предложение ще се използва вода и ел.енергия.

Строителните работи за инвестиционното предложение не включват използване, съхранение, транспорт, производство и работа с материали, които могат да бъдат опасни за околната среда и здравето на хората.

Няма да бъде нарушена ренергетивната способност на природните ресурси.

Реализирането на инвестиционното предложение няма да окаже отрицателно въздействие върху здравето на населението в района поради естеството на работа.

По време на изграждането на комплекса, здравният риск на работещите се формира от наличните вредни фактори на работната среда /шум, вибрации, прах/.

Прогнозните нива на шум се равняват на около 60 dB по време на строителството. Определените въздействия са ограничени в периода на строителството и при работна среда на открито в рамките на работния ден.

Потенциалният здравен риск е налице при системно неспазване на правилата за здравословни и безопасни условия на труд, съгласно изискванията на Наредба №2/22.03.2004 г. за минималните изисквания за спазване на здравословните и безопасни условия на труд при извършване на СМР.

Инвестиционното предложение не крие рискове от замърсяване на почвите или водите в следствие на изпускане на замърсители върху земната повърхност при точно изпълнение на проекта за изграждане и правилна експлоатация.

Характерът на инвестиционното предложение не е свързан с промяна на вида, състава и характера на земните недра и ландшафта.

Очаквано въздействие: краткотрайно по време на строителството, непряко по време на експлоатацията.

Не се очакват негативни въздействия върху компонентите на околната среда.

С цел свеждане до минимум на отрицателното въздействие в процеса на строителството, ще се извършат следните предохранителни мерки за опазване на околната среда – въздуха, водите, почвите, растителният и животински свят, улиците в прилежащите към обекта територии:

Информацията е
заличена на осн.
чл.36а, ал.3 от ЗОП

Информацията е
заличена на осн.
чл.36а, ал.3 от ЗОП

3. Мерки за намаляване на вредните влияния:

Компоненти на околната среда - Въздух		
Възможни негативни влияния	Мерки за намаляване на вредните влияния	Конкретно описание на предприетите мерки
Информацията е заличена на осн. чл.36а, ал.3 от ЗОП	Периодични замервания на нивото на прах.	Ежеседмично ще се извършва замерване на нивото на прах във атмосферата чрез специализирани уреди от независими лаборатории.
	Ограничаване на емисиите от прах и вредни вещества изпускани във въздуха по време на строителните работи и процеси.	Ще се спазват изискванията за ограничаване на емисиите от прахообразни вещества при товарене, разтоварване и съхранение на прахообразуващи материали, съгласно Закона за чистотата на атмосферния въздух. По време на работа, ще се ограничат строителните дейности при неблагоприятни атмосферни условия, свързани с наличие на вятър. Местата за товарене и разтоварване на открито да се навлажняват.
	Почистване на транспортните средства и механизацията преди напускане на обекта.	Всички превозни средства, напускащи обекта ще бъдат с измити гуми, за да се предотврати замърсяването на обществената пътна мрежа с пръст и други материали.
	Ограничаване на емисиите от прах и вредни вещества изпускани във въздуха по време на транспортирането на строителните материали и земни маси.	Всички превозни средства, напускащи обекта ще бъдат със специални покривала на товарните отсеци, за да се предотврати замърсяването на обществената пътна мрежа с пръст и други материали.
Емисии на вредни ауспухови газове от строителна и транспортна техника	Периодичен надзор и преглед на използваната техника.	Няма да се използва строителна и транспортна техника с неизправни двигатели. Двигателите на използваната строителна техника ще съответстват на европейските изисквания – сертификат по EURO V.
	Ефективно използване на наличната механизация.	Използваната техника за строителството няма да работи на празен ход, с цел намаляване на изпусканияте вредни газове.
Компоненти на околната среда - Вода		
Възможни негативни влияния	Мерки за намаляване на вредните влияния	Конкретно описание на предприетите мерки
		Хумусът и инертните материали ще се складират на купове и ще се предвидят огради за ограничаване изнасянето им при интензивни

Загуба на качеството на повърхностните и на подземните води, при аварийни разливи	Недопускането изхвърляне на изкопни земни маси и отпадъци в речни корита	валежи.
	Забрана за изхвърляне на вредни вещества във водоемите.	Ще се избягва депониране на инертни материали в близост до речни корита.
	Опазване на реките от изтекли горива и масла и други нефтопродукти от строителната механизация.	Ще се ограничава до минимум изпускането на отпадъчни води, формирани по време на изграждането на отделните обекти, в повърхностни водоизточници и прилежащите терени. За битово-фекалните води ще се използват съществуващи или химически тоалетни.
Ще се използва изправна строителна и транспортна техника за предотврътяване замърсяването на повърхностните и подземните води с нефтопродукти. Против течове на масла от механизацията и транспорта ще се извършва ежесменен контрол на техническото състояние.		

Информацията е заличена на осн. чл.36а, ал.3 от ЗОП

Компоненти на околната среда – Почви и земни недра

Възможни негативни влияния	Мерки за намаляване на вредните влияния	Конкретно описание на предприетите мерки
Замърсяване на почвата в обхвата на строителната площадка	Ограничаване на въздействието върху почвата, попадаща в обхвата на строителната площадка.	Няма да се позволява навлизане на техника в съседни на площадката терени, с което ще се избегне заплахата от отъпкване и замърсяване на почвите в района.
	Своевременно почистване на строителната площадка.	Своевременно почистване на замърсени участъци от площадката от разпилени насипни товари или други опасни вещества.
	Почистване на транспортните средства и механизацията преди напускане на обекта.	Всички превозни средства, напускащи обекта ще бъдат с измити гуми, за да се предотврати замърсяването на обществената пътна мрежа с пръст и други материали.
Замърсяване на почвата в обхвата на строителната площадка с опасни вещества	Ограничаване на въздействието върху почвата	В рамките на площадката няма да се допуска извършване на ремонт и зареждане на техниката с горива и масла.

Компоненти на околната среда - Биоразнообразие

Възможни негативни влияния	Мерки за намаляване на вредните влияния	Конкретно описание на предприетите мерки
----------------------------	---	--

Информацията е
заличена на осн.
чл.36а, ал.3 от ЗОП

Информацията е
заличена на осн.
чл.36а, ал.3 от ЗОП

Засягане на растителност в обхвата на строителната площадка и извън нея.	Контрол върху изсичането на растителността при разчистване на терените	При изпълнение на рехабилитационни работи и изграждане на нови съоръжения, унищожаването на дървесна растителност и храсти ще бъде във възможните минимални размери, след съгласуване с компетентния орган. Няма да се допуска нараняване на съществуваща растителност. Същата ще бъде обезопасена.
	Опазване на растителността от унищожаване при строителната дейност в зоната на дейност и в съседство.	Като изпълнител ще зададем границите на работната площадка, зад които няма да преминават машини и работници. Тези граници ще бъдат ясно показани на работниците от обекта и ще бъдат зададени с оглед предпазване от незаконно сечене на дървета извън областта на строене и замърсяване или слягане на горния хумусен слой. Свеждане до минимум на помощните терени около строежа. При действие на тежката строителна механизация в района на обекта ще се внимава и съхранява съществуващата дървесна растителност, както и тревните площи.
	Рекултивация и озеленяване на нарушени терени.	Засаждане и възстановяване на почвите на засегнатия район, ако е необходимо.
щети върху местообитания на видове от случайно изпускане на бетон, масло или замърсени води.	Ограничаване на въздействието върху растителността, попадаща в обхвата на строителната площадка.	Периодична проверка на системите за контрол върху изтичането на химически вещества до местата на тяхното съхранение.
		Смяна на масла и продукти само от определения за това персонал и на установени за това места. Поставяне на непромокаема настилка на тези места.
Произшествия с домашни животни.	Заграждане на строителната площадка и ограничаване на въздействието върху животните.	Изграждането на предпазни заграждения на строителната площадка в райони с домашни животни, които евентуално ще са засегнати от преминаването на машини.
Инфраструктура		
Възможни негативни влияния	Мерки за намаляване на вредните влияния	Конкретно описание на предприетите мерки

Повишен риск от замърсяване и инциденти по време на строителните работи.	Изготвят транспортни схеми за доставката на инертни и други материали.	Стремежът ще бъде използването на по-заобиколни пътища. При не възможност за избягването на основни транспортни артерии ще се състави график на доставките извън пиковите часове. В съответствие с препоръките на Възложителя, организацията на строителството ще се състави така, че уличната мрежа извън пределите на планираните СМР, да бъдат минимално засягани от тежкотоварната техника.
	Почистване на транспортните средства и механизацията преди напускане на обекта.	За предотвратяване замърсяване на инфраструктурата ще се извършва контрол на строителната механизация и транспортните коли. Транспортните средства ще се измиват на определените за тази цел места.

Информацията е заличена на осн. чл.36а, ал.3 от ЗОП

Информацията е заличена на осн. чл.36а, ал.3 от ЗОП

Шум и вибрации		
Възможни негативни влияния	Мерки за намаляване на вредните влияния	Конкретно описание на предприетите мерки
Шумово замърсяване	Намаляване нивото на шума на работната площадка	Ще се ограничи извършването на СМР рамките на дневния период - от 7.00 ч. до 19.00 часа. По време на строителството ще се осигури спокойствие срещу шумово натоварване от 22 ч. до 06 ч. Техниката няма да работи на празен ход. Обслужващите строителството тежки автомобили ще се движат по предварително определени подходни пътища и ще спазват стриктно допустимата скорост на движение при преминаване през населеното място
Генериране на отпадъци		
Възможни негативни влияния	Мерки за намаляване на вредните влияния	Конкретно описание на предприетите мерки
Замърсяване на почвите, водите и атмосферния въздух	Депониране на строителни и битови отпадъци само на регламентирани за това места.	Събиране, съхраняване и обезвреждане по подходящ начин на всички генерирани при строителните работи отпадъци. Подходящо съхраняване на опасните отпадъци и предаване за обезвреждане на лицензирани фирми. Недопускане натрупване на големи количества ТБО за избягване на неприятни миризми.

ЕЛЕМЕНТИ НА ОКОЛНАТА СРЕДА с вредно влияние от СМР	КОНКРЕТНИ МЕРКИ ЗА НАМАЛЯВАНЕ НА НЕБЛАГОПРИЯТНОТО ВЪЗДЕЙСТВИЕ	ОТГОВОРНИК	СРОК
<p>Информацията е заличена на осн. чл.36а, ал.3 от ЗОП</p>	<p>➤ Заявените за влагане в строително – монтажните работи, строителни материали, да имат оценка за екологичното им въздействие върху околната среда и здравето на хората.</p> <p>➤ Всеки строителен материал, доставен за влагане на обекта, да е придружен със сертификат за качество, декларация за съответствие и лист за безопасност. Листите за безопасност на материалите да се съхраняват в папка в складовото помещение, и да са представени на разположение на всички работещи с конкретния материал.</p> <p>➤ Ежедневно да се инструктират работниците за изискванията по безопасност и опазване на околната среда от листите за безопасност, за материалите, с които ще работят през деня.</p> <p>➤ Да не се влагат материали съдържащи опасни вещества.</p> <p>➤ Инертните материали да се заявяват и доставят на обекта в необходимото за поетапно изпълнение на съответното СМР количество, без презапасяване, за да не се разпилява материала и да замърсява околната среда.</p> <p>➤ Не се допуска разпиляване на каквото и да е строителен материал.</p> <p>➤ Да се спазва точния технологичен процес по полагане и уплътняване на инертния материал.</p> <p>➤ Строителната площадка да се оросява и почиства ежедневно.</p>	<p>Техн.ръководите л, Специалист по „Контрол качеството“, Координатор по ЗБУТ</p>	<p>Ежеднев но</p>
2.	Въздух	Технически ръководител, Специалист по „Контрол качеството“, Координатор по ЗБУТ	Ежеднев но

Информацията е заличена на осн. чл.36а, ал.3 от ЗОП		<ul style="list-style-type: none"> ➤ Да се оросяват и почистват ежеседневно замърсените от строителните дейности улици и пешеходни настилки. ➤ Складираните леки строителни материали да се опаковат при скорост на вятъра на 11 м./сек, за да не се разпръскват. ➤ Транспортните коли доставящи насипни материали и тези транспортиращи строителни отпадъци, да са покрити с покривало, представляващо превенция на разпръскването. ➤ Да се допуска да работи само съвременна строителна техника, която отговаря на стандартите за вредните емисии от отработените газове и е преминала технически прегледи. ➤ Смените на механизацията да са уплатнени, а доставка на материали за влагане да е по точен график, за да се ограничат емисиите изгорели газове от строителната техника и работата на празен ход на двигателите. ➤ Събирането на строителните отпадъци се извършва хоризонтално в подходящите торби и съдове за разделно събиране, обозначени по класификация на отпадъците. ➤ Метенето на площадката да се извършва след предварително пръскане с вода, а финното почистване с машини с прахови филтри. 	качеството“ ,Координатор по ЗБУТ	
3.	Шум и вибрация	<ul style="list-style-type: none"> ➤ При заявката за работно оборудване в отдел Механизация, да се изискват машини и работно оборудване с по – ниски емисии на шум. ➤ Работните части на оборудването, които се износват, да се проверяват ежеседневно и да се подменят незабавно, за да се намери нивото на шума. ➤ Шумните дейности да се изолират и да се ограничи достъпа до тях. 	Технически ръководител, Координатор по ЗБУТ	Ежеседневно

Информацията е
заличена на осн.
чл.36а, ал.3 от ЗОП

Информацията е
заличена на осн.
чл.36а, ал.3 от ЗОП

		<ul style="list-style-type: none"> ➤ <i>Работните места да се организират така, че контактните на шумните процеси с други дейности да бъдат сведени до минимум.</i> ➤ <i>Да се контролира нивото на шум при удари с чук.</i> ➤ <i>Строителните работи ще се извършват от 7 до 18 часа. Да се спазват изискванията на Наредбата за общественения ред на територията на Национален парк Централен Балкан.</i> ➤ <i>Изнасянето на строителния отпадък ще се извършва сутрин от 7 до 8.30 часа.</i> 		
4.	Води	<ul style="list-style-type: none"> ➤ <i>Преди започване на строителството, ще се осигурят химически тоалетни за работещите на обекта, като броя им отговаря на необходимите по чл.33 на Наредба 2 за минимални изисквания за ЗБУТ</i> ➤ <i>Химическите тоалетни ще се почистват веднъж седмично по договор с оторизирана фирма.</i> ➤ <i>Забранено е изхвърлянето на строителни материали и строителни отпадъци във водоеми и канализации.</i> ➤ <i>Дъждовните води ще се отвеждат по дъждоприемни канали.</i> ➤ <i>За строителните процеси ще се използва вода за промишление нужди, от източник посочен от Възложителя.</i> 	Техн.ръководите л, Координатор по ЗБУТ	Седмичн о
5.	Земни и почви	<ul style="list-style-type: none"> ➤ <i>Изкопните работи ще се извършват поетапно, за да се предотврати евентуално срутване и изкопаните земни маси ще се предават на оторизирана фирма.</i> ➤ <i>След приключване на стротелството, отнетия хумус, съхраняван на временно депо., ще се използва за възтановяване на засегнатите терени.</i> ➤ <i>Няма да се допуска разливи на горивни и смазочни материали от строителните машини на строителната площадка и мрежата от прилежащата пътна инфраструктура.</i> 	Техн.ръководите л, Специалист „Контрол по качеството“, Координатор по ЗБУТ	При изкопните работи

6.	Ландшафт и биразнообразие	<ul style="list-style-type: none"> ➤ За опазването на тревните площи и насаждения ще се поставят временни ограждения. Дърветата, които не подлежат на премахване за нуждите на строителството, ще се ограждат със сигнална лента и опаковат със защитна мрежа с цел съхранението им. ➤ Прилежащата територия ще се изолира от строителната площадка със заграждения и ще се ограничи достъпа на работниците до нея. ➤ След приключване на строителството парковата среда ще бъде възстановена. 	<p>Техн.ръководите л, Специалист „Контрол по качеството“, Координатор по ЗБУТ</p>	<p>До края на строителство то</p>
7.	Строителни отпадъци	<ul style="list-style-type: none"> ➤ Строителните отпадъци ще се събират разделно ма временно депо, обособено на строителната площадка по кодове /за опаковки, неметални, метални/. ➤ Ще бъдат доставени контейнери за строителни отпадъци, които да се извозват веднага след запълване на капацитета им Ще се отделят незамърсените такива и ще се събират отделно. ➤ По време на инструктажа на работното място и ежедневиия инструктаж ще се информират работниците за задължението им всеки от тях да използва за изхвърляне на отпадъци само и единствено обособените за съхранение на отпадъци места. ➤ Категорични се забранява на работниците или техническия персонал да извозват строителните отпадъци на неагласно маркирани обекти. ➤ Строителните отпадъци се предават за извозване на лицензирана фирма, съгласно сключен Договор. ➤ Транспортните коли ще се покриват с плътен материал. ➤ Ще се контролира фирмата транспортираща отпадъците за спазване на транспортната схема и определеното депо. 	<p>Техн.ръководите л, Координатор по ЗБУТ</p>	<p>До приключване на обекта</p>

Информацията е
заличена на осн.
чл.36а, ал.3 от ЗОП

Информацията е
заличена на осн.
чл.36а, ал.3 от ЗОП

	<p>Информацията е заличена на осн. чл.36а, ал.3 от ЗОП</p>	<p>Информацията е заличена на осн. чл.36а, ал.3 от ЗОП</p>	<p>Битовите отпадъци да се събират в кошове или специални контейнери, договорирани и доставени на обекта, означени с табелки и се извозват по договор от лицензирана фирма.</p> <p>Категорично се забранява на работещите, разпилване или изгаряне на битови отпадъци, както и изхвърлянето им извън контейнерите.</p> <p>Ще се следи за почистването на прилежащите територии / зелени площи и настилки/ от попаднали от дейността отпадъци, всекидневно.</p> <p>Категорично се забранява депонирането на обекта на опасни вещества.</p>	
<p>8.</p>	<p>Прилежаща инфраструктура</p>	<p>Прилежащите до строителния обект части от уличната мрежа, неподлежаща на ремонтни дейности, да се почиства, оросява и помита ежеседневно.</p> <p>Да бъде подготвен и съгласуван с оторизираните органи, марирутен лист, регламентиращ марирута за ползване от тежката механизация.</p> <p>На строителната площадка ще се предвиди обособено място за изминване на гумите на автомобилите и на строителната механизация, преди излизането им на уличната мрежа, за да се изнасят земни маси, строителни разтвори, инертни материали и други замърсители. За измиването да се използва вода за промишлени нужди.</p> <p>Всички коли, транспортъриращи отпадъците инертните и др. материали да се покриват, за да се предотврати замърсяването на транспортната инфраструктура и прилежащата паркова среда.</p>	<p>Техн.ръководите</p> <p>л</p> <p>До приключване на обекта</p>	<p>До предаване на обекта</p>
<p>9.</p>	<p>Културно наследство</p>	<p>Намиращите се в зоната на строителния обект паметници, фонтани, скулпури, пейки, детски площадки, советителни тела и други елементи на околното пространство на парковата среда, които не подлежат на</p>	<p>Техн.ръководите</p> <p>л</p>	

		реконструкция или премахване, да се опаковат и оградят с цел съхраняването им.		
--	--	--	--	--

Информацията е
заличена на осн.
чл.36а, ал.3 от ЗОП

✓ Информацията е
заличена на осн.
чл.36а, ал.3 от ЗОП

Информацията е
заличена на осн.
чл.36а, ал.3 от ЗОП

✓

ПОДГОТОВКА И ИЗПОЛЗВАНЕ НА СТРОИТЕЛНИ ПРОДУКТИ

Използването на влаганите по време на строителните работи строителни продукти (материали, конструкции и изделия) в основната си част зависи от предвижданията на Техническата спецификация на Възложителя. В тази връзка още на етапа на предварително договаряне ще се извърши оценка на влиянието на предвидените за влагане материали спрямо компонентите на околната среда.

Освен на етапа на договаряне, подобна оценка и контрол ще е необходимо и ще се извършва и в процеса на доставката на материалите, включително преглед на съответни сертификати или декларации за съответствие от производители п.м доставчици, което да гарантира опазването на околната среда.

Основен принос за екологичната оценка за реализацията на инвестиционния проект имат вложените материали. Когато се избират строителните материали за даден проект, които трябва да отговарят на категорията „екологично безопасни“, наред с посочените по-горе мерки, трябва да се обърне и специално внимание на някои качества в материалите, които по един или друг начин определят техния екологичен статус, а оттам и този на обекта.

Това означава, че екологосъобразният избор на строителни материали ще помогне да се минимизират разходите за материали и енергия, да се намлят отпадъците, а оттам и влиянието върху околната среда, да се увеличи експлоатационния срок на сградата и да се осигури здравословна среда в нея.

В помощ на този избор, са разработени различни модели и методики за оценка на екологичното въздействие на строителните материали върху околната среда и върху здравето на хората. Разликата в тях се състои основно в това, че на отделните фактори се дават различни тежести. Общото са качествата, които се вземат под внимание и които участват като критерии за съставяне на оценката. Именно с тези качества е необходимо да се имат предвид при избор на строителен материал.

Основен елемент в оценката е това, дали материалът може да се рециклира, ако може-колко цикъла на рециклиране може да понесе, колко е дълъг експлоатационния му период и колко ефективно може да се използва. Критерий от оценката е това, дали получаването и използването на материала води до разрушаване на озоновия слой и до увеличаване на парниковия ефект.

Безспорно съществен параметър при формиране на оценката е безопасността за здравето на хората, т.е. какъв е химичния състав на продукта, в него има ли токсични за хората вещества и ако има – в каква концентрация. Важно е и това, дали материалът отделя неприятна миризма или токсични вещества, замърсяващи водата, почвата или въздуха. Не на последно място в оценката влизат и енергийната ефективност и икономическите разходи, направени за него.

Това са основните параметри, които в някои методики може да има малка разлика в списъка от качества. Отделните параметри имат различна тежест и се оценяват по различни скали, като крайната оценка е функция от всички тях.

Мерки за ограничаване на вредното въздействие върху околната среда от влагане на материали:

Конкретните мерки, които участникът предлага да приложи в процеса на изпълнение на поръчката, и които са свързани с аспекта „Използване на влаганите материали и оценка на влиянието им върху околната среда“, по своята същност ще бъдат групирани по следния начин:

Информацията е
заличена на осн.
чл.36а, ал.3 от ЗОП

Handwritten signatures in blue ink at the top of the page.

СЪЗДАВАНЕ НА ОТПАДЪЦИ, ПОВТОРНО ИЗПОЛЗВАНЕ, ЕКОЛОГИЧНО ОПОЛЗОТВАРЯВАНЕ И ОСТРАНЯВАНЕ НА ОТПАДЪЦИТЕ

Съгласно изискванията на ЗУО – целите по чл.32, ал. 1 за повторна употреба, рециклиране и друго оползотворяване на материалите, включително при насипни дейности чрез заместване на други материали с отпадъци, на неопасни строителни отпадъци, с изключение на почви, земни и скални маси от изкопи в естествено състояние, несъдържащи опасни вещества, се прилагат както следва :

1. **Код 17 01 03 – плочки, фаянсови и керамични изделия** – Тук влизат образуваните количества СО от демонтажните работи на тоалетните.
2. **Код 17 02 01 – дървесен материал** – Тук са включени образуваните СО от демонтаж на сървените врати за тоалетни.
3. **Код 17 09 04 – други сменени отпадъци от строителство и събаряне** – Тук влизат демонтаж на балатум и алуминиев прозорец.

Инертните строителни материали, като трошен камък, баластра, пясък и др. не замърсяват околната среда, оставяйки в земята основа. Те повишават физическите и механичните й показатели без да замърсяват. Намаляване на относителния дял СО от инертни материали. Намаляване на относителния дял СО от инертни материали единствено ще намали разходите на строителя за такива материали. При добра организация за строителния процес, добро съхранение за строителните материали и доброто съхранение и разделно събиране на строителни отпадъци, строителя може да намали генерирането на СО на драстично и съответно да повиши относителния дял на оползотворените отпадъци, което ще намали разходите за материали и за управление на отпадъците.

Йерархията при управление на отпадъците е следната:

1. **Предотвратяване** – основен приоритет;
2. **Подготовка за повторна употреба;**
3. **Рециклиране на строителните отпадъци, които не могат да бъдат повторно употребени;**
4. **Оползотворяване в обратни насипи;**
5. **Оползотворяване за получаване на енергия от строителни отпадъци, които не могат да бъдат рециклирани и/ или материално оползотворени;**
6. **Обезвреждане на строителни отпадъци, които не могат да бъдат повторно употребени, оползотворени и/ или рециклирани по предходните точки. „Предотвратяване“ са мерките, взети пред веществото, материалът или продуктът да стане отпадък, с което се намалява;**

а) **Количеството отпадъци, включително чрез повторна употребена продуктите или удължаване на жизнения им цикъл.**

б) **Вредното въздействие от образуваните отпадъци върху околната среда и човешкото здраве;**

в) **Съдържани на вредни вещества в материалите и продуктите.**

Материалното оползотворяване на СО е всяка една от дейностите:

Информацията е
заличена на осн.
чл.36а, ал.3 от ЗОП

Информацията е
заличена на осн.
чл.36а, ал.3 от ЗОП

а) Подготовка за повторна употреба;

б) Рециклиране;

в) Оползотворяване в обратни насипи.

ДЕЙНОСТИ ПО ОПОЛЗОТВОРЯВАНЕ:

R 1 Използване на отпадъците предимно като гориво или друг начин за получаване на енергия (*).

R 2 Възстановяване/регенериране на разтворители.

R 3 Рециклиране/възстановяване на органични вещества, които не са използвани като разтворители, включително чрез компостиране и други процеси на биологична трансформация (**).

R 4 Рециклиране/възстановяване на метали и метални съединения.

R 5 Рециклиране/възстановяване на други неорганични материали (***).

R 6 Регенериране на киселини или основи.

R 7 Оползотворяване на компоненти, използвани за намаляване на замърсяването.

R 8 Оползотворяване на компоненти от катализатори.

R 9 Повторно рафиниране на масла или друга повторна употреба на масла.

R 10 Обработване на земната повърхност, водещо до подобрения за земеделието или околната среда.

R 11 Използване на отпадъците, получени в резултат на някоя от дейностите с кодове **R 1 - R 10**.

R 12 Размяна на отпадъци за подлагане на някоя от дейностите с кодове **R 1 - R 11** (раздробяване, натрошаване, сортиране) (****).

R 13 Съхраняване на отпадъци до извършването на някоя от дейностите с кодове **R 1 - R 12**, с изключение на временното съхраняване на отпадъците на площадката на образуване до събирането им (*****).

(*) Това включва инсталации за изгаряне, предназначени за преработка на твърди битови отпадъци, единствено когато тяхната енергийна ефективност е равна или по-висока от:

- 0,60 за инсталациите, които са в експлоатация и са получили разрешение съгласно приложимото общностно законодателство преди 1 януари 2009 г.;

- 0,65 за инсталации, получили разрешение след 31 декември 2008 г., като се използва следната формула:

Информацията е
заличена на осн.
чл.36а, ал.3 от ЗОП

Енергийна ефективност = $(E_p - (E_f + E_i) / (0,97 \cdot (E_w + E_f))$, където:

E_p е годишното производство на енергия под формата на топлина или електричество; изчислява се, като енергията под формата на електричество се умножава по 2,6, а енергията под формата на топлина, произведена за търговска употреба, се умножава по 1,1 (GJ/годишно);

E_f - годишното количество енергия, вложена в системата от горива, участващи в производството на пара (GJ/годишно);

E_w - годишното количество енергия, съдържаща се в третираните отпадъци, изчислено въз основа на нетната топлинна стойност на изгаряне на отпадъците (GJ/годишно);

E_i - годишният внос на енергия, като се изключват E_w и E_f (GJ/годишно);

0,97 - коефициент на загубите на енергия, дължащи се на дънната пепел и излъчването.

Тази формула се прилага в съответствие с референтния документ за най-добрите налични техники за изгаряне на отпадъци.

(**) Това включва също газификация и пиролиза, като компонентите се използват като химикали.

(***) Това включва почистване на почвата, водещо до оползотворяване на почвата и рециклиране на неорганични строителни материали.

(****) При отсъствие на друг подходящ код R това може да включва предварителни дейности преди оползотворяването, включително предварителна обработка, като *inter alia*, разглобяване, сортиране, трошене, уплътняване, пелетизиране, сушене, рязане, кондициониране, преупаковане, разделяне, регрупиране или смесване преди подлагане на някоя от дейностите с кодове R 1 - R 11.

(*****) Временно съхраняване означава предварително съхраняване по смисъла на § 1, т. 27 от допълнителните разпоредби.

ДЕЙНОСТИ ПО ОБЕЗВРЕЖДАНЕ:

D 1 Подземно или наземно депониране (например депо и др.).

D 2 Обработване на земята (например биоразграждане на течни или утаечни отпадъци в почвата и т.н.).

D 3 Дълбочинно инжектиране (например инжектиране на изпомпани отпадъци в кладенци, солни находища или естествени хранилища).

D 4 Повърхностни заграждения (например депониране на течни или утаечни отпадъци в ями, блата, лагуни и др.).

D 5 Специално изградени депа (например депониране в отделни непромокаеми клетки, които са запечатани и изолирани помежду си и от околната среда, и др.).

D 6 Изхвърляне във водни басейни, с изключение на морета и океани.

D 7 Изхвърляне в морета и океани, включително заравяне под морското дъно.

D 8 Биологично третиране, непосочено на друго място в настоящото приложение, водещо до образуване на крайни съединения или смеси, които се обезвреждат чрез някоя от дейностите с кодове D 1 - D 12.

D 9 Физико-химично третиране, непосочено на друго място в настоящото приложение, водещо до образуване на крайни съединения или смеси, които се обезвреждат чрез някоя от дейностите с кодове D 1 - D 12 (например изпаряване, сушене, калциниране и др.).

D 10 Наземно изгаряне.

D 11 Изгаряне в морето (*).

D 12 Постоянно съхраняване (например съхраняване на контейнери в мина и т.н.).

D 13 Прегрупиране или смесване преди подлагане на някоя от дейностите с кодове **D 1 - D 12** (**).

D 14 Препакетиране преди подлагане на някоя от дейностите с кодове D1-D 13.

D 15 Съхраняване до извършването на някоя от дейностите с кодове D 1 - D 14, с изключение на временното съхраняване на отпадъците на площадката на образуване до събирането им (**).

(*) Тази дейност е забранена от законодателството на ЕС и от международни конвенции.

(**) При отсъствие на друг подходящ код **D** тук могат да се включат предварителни дейности преди обезвреждането, включително предварителна обработка, като *inter alia*, сортиране, трошене, уплътняване, пелетизиране, сушене, рязане, кондициониране, или разделяне преди подлагане на някоя от дейностите с кодове **D 1 - D 12**.

(***) Временно съхраняване означава предварително съхраняване по смисъла на § 1, т. 27 от допълнителните разпоредби.

„Съхраняването на отпадъци“ е дейност свързана с складирането на отпадъците от събирането им до тяхното третиране, за срок, не по-дълъг от:

а) три години – при последващо предаване за оползотворяване;

б) една година – при последващо предаване на обезвреждане.

„Предварително съхраняване“ – дейност по съхраняване на отпадъци при мястото на образуване до събирането им в съоръжения, където те се разтоварват, за да се подготвят за последващо транспортиране до друг обект с цел оползотворяване или обезвреждане.

Екологично оползотворяване :

Информацията е
заличена на осн.
чл.36а, ал.3 от ЗОП

Информацията е
заличена на осн.
чл.36а, ал.3 от ЗОП

Предварително ще бъде създадена таблица или друг подходящ документ, който да съдържа информацията относно генерираните строителни отпадъци, даващи възможност за екологично оползотворяване. Същата ще бъде предоставена на техническия ръководител, както и при необходимост, както и при необходимост на други отговорни лица, като те ще са инструктирани относно стриктното спазване на предвидените в документа мерки, засягащи екологичното оползотворяване на генерираните в процеса на изпълнение отпадъци.

Оползотворяването се извършва от лица, притежаващи съответното разрешително. Подготовката за повторна употреба е дехност по оползотворяване, при която строителните отпадъци от различни кодове, подлежат на съответните операции посочени по – долу:

- **Плочки, фаянсови и керамични изделия**

Строителната керамика се разделя на три големи групи, обхващащи широка гама строителни материали:

- груба керамика: зидарийни тела - тухли и блокове, покривни елементи - керемиди и аксесоари, каменинови и дренажни тръби и др.;
- фина керамика: плочки подови и стенни от фаянс, теракота и гранитогрес;
- санитарно-технически изделия - вани, умивалници и др.

Голяма част от грубата строителната керамика подлежи на рециклиране, при това при относително нисък разход на енергия и без замърсяване на околната среда. Значителна част от отпадъчната керамика при производството на тухли, блокове и керемиди се рециклира още в заводски условия - натрошените парчета се смилат и се връщат обратно в глинената маса.

Голяма част от грубата строителната керамика подлежи на рециклиране, при това при относително нисък разход на енергия и без замърсяване на околната среда. Значителна част от отпадъчната керамика при производството на тухли, блокове и керемиди се рециклира още в заводски условия - натрошените парчета се смилат и се връщат обратно в глинената маса.

Технологията за рециклиране на строителна керамика от строителство и разрушение е свързана с натрошаването и фракционирането ѝ, а рециклираните материали могат да бъдат използвани за различни строителни цели - за пълнежи и дренажни работи, за настилки, за паркови алеи и др., както и за производство на изделия за широка употреба. Възможно е керамиката да се рециклира и под формата на рециклирани добавъчни материали за производството на леки бетони. Строителната керамика е един от малкото материали, които са годни за повторна употреба. Поради високата механична якост на керамиката и нейната дълготрайност, тухлите са годни за влагане в нова зидария. При керемидите дълготрайността понякога надвишава тази на дървената покривната конструкция. Високата механична якост на керамиката и нейната дълготрайност, тухлите са годни за влагане в нова зидария. При керемидите дълготрайността понякога надвишава тази на дървената покривната конструкция.

Потенциалът за повторна употреба и за рециклиране на керамичните СО зависи в голяма степен от процесите на строителство и разрушаване. Качеството на рециклираните материали и респективно, тяхната употреба, зависи основно от методите на разрушаване. Разрушаването с взрив или с чук натрошава керамиката и я смесва с останалите СО. Но дори и при селективно разрушаване, керамичните отпадъци съдържат и голямо количество строителни разтвори (зидарийни, мазилки и замазки). Част от тези разтвори се отделя в процеса на натрошаване, но друга остава полепнала по зърната от керамика и нарушава някои строителни свойства

- **Дървесен материал** - дървения материал за технически нужди (кофраж, подпори и др) обикновено се използва многократно, след което може да се оползотворява енергийно (изгаря се). Специализираните дървени елементи (каси за врати, прозорци, ламперии, елементи от покривни конструкции и др.) са предназначени за точно определени места и ако се наруши тяхната

цялост е невъзможна повторната им употреба и обикновено те се оползотворяват енергийно (изгарят се).

- **Пластмаса, стомана, желязо, сплави от метали** - тези строителни материали са много специфични и трудно стават за повторна употреба, но при правилно съхранение са изключително лесно рециклируеми.

- **Хартия от строителството** - Източникът на хартия в СО са основно опаковките, т.е. най-голям е относителният дял на СО в процесите на строителство и ремонт. Хартията в процесите на ремонт и разрушение се дължи главно на несортирани предварително печатни материали, стари опаковки и др., както и на тапетите, гипсокартонените плоскости и др. Потенциалът за рециклиране на хартията като процес на възстановяване на вече използвана хартия и превръщането ѝ в нов хартиен продукт, по принцип е много висок, но голяма част от хартиените СО не може да бъдат рециклирани поради това, че са замърсени с лепила, битум, гипс и др., и не отговарят на изискванията на БДС EN 643 за видове отпадъчни хартии

замърсени с лепила, битум, гипс и др., и не отговарят на изискванията на БДС EN 643 за видове отпадъчни хартии

Всички влагани в строежите материали от рециклирани строителни отпадъци трябва да отговарят на нормативните изисквания към материалите влагани в строежа.

Оползотворяването на строителните отпадъци в обратни насипи, може да се извършва след спазване на следните изисквания:

1) Строителните отпадъци трябва да отговарят на изискванията на инвестиционния проект на строежа.

2) Лицето, което извършва материалното оползотворяване, чрез влагане на строителните отпадъци в обратни насипи, трябва да притежава документ за операция с код R 10 по чл. 35 от ЗУО.

Мерки за предотвратяване и минимизиране образуването на СО:

Основната предпоставка за предотвратяване на натрупването на строителни отпадъци е добрата организация на строителния процес и правилното съхранение на строителните материали. Така строителя ще намали количествата на СО, което съответно ще намали разходите му за материали и за управление на отпадъците. Разтоварването и складирането на строителни материали за строежа да се извършва в оригиналните заводски опаковки. Товаро – разтоварните работи на строителните материали да се извършват с необходимото внимание, така че да се попречи на тяхното повреждане. Складирането на материали да се извършва, така че да се възпрепятства тяхното преобръщане или падане. Бетоновите изелия да се режат със специализирани машини, така че да се предотврати тяхното разрушаване. Всички употребявани на строежа материали, за които това е възможно да се доставят на строежа предварително заготвени.

➤ Строителните материали и продукти, доставяни на площадката ще се разтоварват/претоварват, съхраняват и манипулират при СМР по начин, който да предотврати тяхното повреждане (разчупване, раздробяване смесване с други материали);

➤ Строителните продукти, предназначени за многократна употреба, ще се съхраняват и манипулират по начин, който да я осигури;

Информацията е
заличена на осн.
чл.36а, ал.3 от ЗОП

Информацията е
заличена на осн.
чл.36а, ал.3 от ЗОП

➤ Строителните материали и продукти, които не могат да бъдат вложени за целта, за която са предназначени, ще се оползотворяват за други цели на строителната площадка или се предават за оползотворяване на други лица.

Отстраняване на отпадъците :

Отстраняването на отпадъците също е конкретна мярка, която да намали вредното въздействие върху компонентите на околната среда. Ще се отделят тези отпадъци, които могат да бъдат подготвени за повторна употреба и/или да бъдат рециклирани. За тези отпадъци, които не могат да бъдат повторно употребени, да бъдат оползотворени в обратни насипи и/или други подходящи методи, ще се предприемат мерки за подходящото им отстраняване. Преди излагане на тези мерки е необходимо да се отбележи, че ще бъдат предприемани превантивни мерки, свързани с транспортирането на отпадъците (използване на плътни покривала или други подходящи мерки).

Що се отнася до конкретните мерки, то в случай, в който е необходимо отстраняване на отпадъците, те ще бъдат депонирани на предварително определени за целта места според техния характер. Още в началото ще се предвидят конкретните мероприятия, свързани с отстраняване на отпадъците. Според изискванията, Участникът има сключен договор с фирма, имаща право да депонира строителни отпадъци.

Опасните строителни отпадъци се обезвреждат на Депо за опасни отпадъци, или след предварително третиране и спазване на определена технология за депониране – на депо за неопасни отпадъци.

Депонирането на отпадъци е метод, при който не се предвижда последващо третиране на отпадъци и представлява скалдиране на отпадъци за срок, по-дълъг от три години – за отпадъци, предназначени за оползотворяване, и една година – за отпадъци, предназначени за обезвреждане, по начин, който не представлява опасност за човешкото здраве и околната среда

± ОСИГУРЯВАНЕ СЪБИРАНЕТО И ИЗОВАНЕТО НА БИТОВИТЕ И СТРОИТЕЛНИТЕ ОТПАДЪЦИ НА ОПРЕДЕЛЕНИТЕ ЗА ТОВА МЕСТА И ПОДДРЪЖКА НА ХИГИЕНА НА СТРОИТЕЛНАТА ПЛОЩАДКА

➤ Строителните отпадъци, генерирани при извършване на СМР ще бъдат извозвани и депонирани в съответствие с НАРЕДБА ЗА УПРАВЛЕНИЕ НА СТРОИТЕЛНИТЕ ОТПАДЪЦИ И ЗА ВЛАГАНЕ НА РЕЦИКЛИРАНИ СТРОИТЕЛНИ МАТЕРИАЛИ;

➤ Ще съгласуваме с РИОСВ, работни листи за строителните отпадъци, които ще се генерират на обекта;

➤ Строителните отпадъци ще се събират разделно, по кодове, на временно депо на обекта;

➤ Смесените строителни отпадъци ще се събират в специализирани контейнери, които по силата на подписан с оторизирана фирма договор, ще се предават и извозват веднага след попълване на капацитета на контейнерите, на депо или площадка за строителни отпадъци, посочена в разрешението за строеж или в разрешението за лицензираната за тази дейност фирма;

➤ Транспортната схема за извозване на отпадъците от населеното място до депо, ще се съгласува в Община Петрич. Транспортните коли ще биват покривани с плътен брезент;

➤ По време на инструктажа на работното място и ежедневния инструктаж, работниците се информират за задължението им, всеки от тях да използва за изхвърляне на отпадъци само и единствено обособените за събиране на отпадъци места. Категорично ще се забрани на работниците или служителите извозването на строителни отпадъци на неагламентирани сметища;

➤ Битовите отпадъци, възникнали при строителството ще бъдат събирани чрез съществуващата система за сметоизвозване на територията на община Петрич в предназначени за

целта контейнери. Те няма да се изхвърлят съвместно със строителните отпадъци. При липса на уредено сметоизвозване в района или при указания на общинската администрация, битовите отпадъци ще се изхвърлят индивидуално за обекта, като ще се извозват от лицензирана фирма до съответните депа за битови отпадъци;

➤ Ще се забрани категорично изгрянето на битови отпадъци и опаковки от строителния обект;

➤ При евентуално генериране на опасни отпадъци ще се сключи договор с фирма, която има лиценз за тяхното третиране и съхранение, като категорично се забранява изхвърлянето на вредни вещества в околната среда.

➤ Техническият ръководител, заедно с Експерта по ЗБУТ до приключване на обекта ще бъдат ангажирани със контрола по дейностите за сибирането и извозването на битовите и строителни отпадъци и поддръжката на хигиената на строителната площадка, в пълно съответствие с нормативните документи и изисквания.

⚡ НЕДОПУСКАНЕ ЗАМЪРСЯВАНЕ НА УЛИЧНАТА И ПЪТНА МРЕЖА ПРИ ВНАСЯНЕ НА СТРОИТЕЛНИ ПРОДУКТИ И ИЗНАСЯНЕ СТРОИТЕЛНИ ОТПАДЪЦИ ДО И ОТ СТРОИТЕЛНАТА ПЛОЩАДКА

Ефективни мерки за недопускане:

➤ Прилежащите до строежа части от уличната мрежа, да се почистват, оросяват и помитата всекидневно;

➤ Ще бъде подготвен и съгласуван с община Петрич, маршрутен лист, регламентиращ маршрута за ползване от тежката механизация на фирмата;

➤ На строителната площадка ще се предвиди място за измиване гумите на автомобилите и на строителната механизация преди излизането им на уличната и пътна мрежа, за да не се изнасят земни маси, строителни разтвори, инертни материали и други замърсители;

➤ За измиването да се използва вода за промишлени нужди. Автомивката може да се отводни в канализацията, в специализиран резервоар от полиетилен или заустване в съществуващата градска канализация, в зависимост от изискванията на местната служба ВиК

➤ Всички коли транспортиращи отпадъци, инертни и други материали да се покриват с брезент, за да се предотврати замърсяването на транспортната инфраструктура и градска среда.

➤ Ще бъдат изградени и поддържани огражденията. Ежедневно ще се почиства и поддържа строителната площадка, за недопускане замърсяването на съседните терени и зелени площи;

⚡ ДОПЪЛНИТЕЛНИ МЕРКИ ЗА ОПАЗВАНЕ НА ОКОЛНАТА СРЕДА В СТРОИТЕЛСТВОТО

1) СТРУКТУРА ЗА СОБСВЕН МОНИТОРИНГ НА ОТРИЦАТЕЛНОТО ВЛИЯНИЕ НА СТРОИТЕЛНИЯ ПРОЦЕС ВЪРХУ ПОСОЧЕНИТЕ АСПЕКТИ ПО ВРЕМЕ НА ИЗПЪЛНЕНИЕ НА ДОГОВОРА

За съблюдаване на влиянието на строителния процес върху околната среда за всички описани мерки са предвидени дейности по мониторинг. Мониторингът включва конкретно описание на мерките за мониторинг (свързани с мерките описани по-горе за намаляване на вредните въздействия) с параметрите, които трябва да се измерват, методи, които да се прилагат, места за вземане на образци, честота на измерванията; конкретно описание на организационните схеми, и процедури за отчитане.

Предвиденият модел на мониторинг за изпълнение на мерките за намаляване въздействието върху околната среда е възприет така, че да покрие всички аспекти и изисквания съгласно закона

Информацията е
заличена на осн.
чл.36а, ал.3 от ЗОП

Информацията е
заличена на осн.
чл.36а, ал.3 от ЗОП

и добрите инженерии практики. Всички екологични и социални мерки ще бъдат контролирани и докладвани регулярно съгласно нормативните изисквания.

✦ Мониторинг, контролни дейности и предотвратяване на замърсяването на околната среда - елемент почва

Съгласно Закона за почвите под вредни изменения на почвата се разбира нарушаване на почвените функции, които предизвикват значителни вреди и щети за отделния индивид и за общността като цяло чрез химическо замърсяване над пределно допустими количества с тежки метали и металоиди, устойчиви органични замърсители, пестициди и нефтопродукти, в това число засоляване и вредна киселинност, замърсяване с пресен торов отпад и концентрирани минерални торове, както и с различни видове отпадъци, физическа деградация, като водна и ветрова ерозия с нейните антропогенни аспекти, преовлажняване и заблатяване, последици от изгаряне на стърнища и растителни остатъци. Установено е, че предотвратяването на вредите върху околната среда може да бъде много по-евтино от продължителното отстраняване на последствията. Мерките, които следва да бъдат предприети, за да се смекчи/ограничи вредното въздействие върху почвите включват: да се предвидят системи за временно отводняване на строителната площадка с цел ограничаване ерозията на почвите, подходящо съхраняване на отнетия хумусен хоризонт от засегнатите високопродуктивни земи и използването му при ландшафтното оформление.

Мониторинг и отговорни лица за извършване на контролните дейности – координатор по безопасност и здраве, технически ръководител на обекта, държавни органи в съответствие с компетентността им.

- **Взимане на проба от почвата еднократно след извършване на изкопните работи и преди започване на полагането на подложен бетон и други строителни материали на строителния обект, с цел недопускане на замърсяване на почвата на самия строителен обект и периметъра около него. Въвеждане на мярката в плана за управление на отпадъците**

Пробата се взима от РИОСВ.

Мониторинг и отговорни лица за извършване на контролните дейности – координатор по безопасност и здраве, технически ръководител на обекта, специалист контрол по качеството, държавни органи в съответствие с компетентността им.

- **След приключване на строително - монтажните работи на обектите и издаване на Акт образец 15 за предаването им по реда на Наредба №3/2001 г. за актовете и протоколите по време на строителството ще се извърши облагородаване на почвата и обогатяване на хумусния слой на почвата в диапазон около обекта, посочен от Възложителя**

Целта на извършваните дейности е възстановяване на нарушени площи, в следствие на извършените строително-монтажни работи.

Мониторинг и отговорни лица за извършване на контролните дейности – координатор по безопасност и здраве, специалист контрол по качеството, технически ръководител на обекта, държавни органи в съответствие с компетентността им.

✦ Мониторинг, контролни дейности и предотвратяване на замърсяването на околната среда - елемент вода

Съгласно Законът за водите под замърсяване на водата се разбира всяко пряко или непряко въвеждане във въздуха, водите или почвата в резултат на човешка дейност, на вещества или топлина, които могат да бъдат вредни за човешкото здраве или за качеството на водните екосистеми, или на пряко зависещи от тях сухоземни екосистеми, причинят материални вреди, влошат или да възпрепятстват законоустановеното ползване на околната среда. Мерките, които

Рис

следва да бъдат предприети, за да се смекчи/ограничи вредното въздействие върху повърхностните води са свързани с недопускането изхвърляне на изкопни земни маси. Работните проекти и Планът за управление на отпадъците следва да включи типични мерки за уловянето на потенциалния замърсен оток по време на строителството и за предотвратяването на замърсяването на повърхностните води.

Мониторинг и отговорни лица за извършване на контролните дейности – координатор по безопасност и здраве, специалист контрол по качеството, технически ръководител на обекта, държавни органи в съответствие с компетентността им.

⬇ Мониторинг, контролни дейности и предотвратяване на замърсяването на околната среда - елемент атмосферен въздух

Съгласно Закона за чистота на атмосферния въздух под замърсяване на атмосферния въздух се разбира всяко постъпване на вредни вещества (замърсители) в него. Мерките, които следва да бъдат предприети, за да се смекчи/ограничи вредното въздействие върху атмосферния въздух: да се уточнят местата за заемните зони, площадки за депониране на отпадъци и подготовка на временната приобектова база и съгласуване с общинска администрация; да не се използват машини и ППС с неизправни двигатели с вътрешно горене; ДВГ на строителната техника и ППС да не работят на празен ход; при транспортиране на материали да се използват тенти за покриване на автотранспортните средства със затворена каросерия; складовете за временно съхранение на насипни материали при сухо и ветровито време да се омократ; след приключване на строителните дейности да се почистят надлежно площадките за временно складиране на строителните отпадъци.

Мониторинг и отговорни лица за извършване на контролните дейности – координатор по безопасност и здраве, специалист контрол по качеството, технически ръководител на обекта, държавни органи в съответствие с компетентността им.

• Ограничаване режима на работа на тежките моторни превозни средства и тежка механизация, с цел намаляване на вредните емисии, шумът и замърсяването на въздуха

На обекта и по време на извършваните строително-монтажни работи няма използват машини и ППС с неизправни двигатели с вътрешно горене, като за целта машините и ППС ще бъдат обект на технически преглед един път в месеца.

Техническият ръководител да следи стриктно двигателите на строителната техника и ППС да не работят на празен ход.

Мерките, които следва да бъдат предприети, за да се смекчи/ограничи вредното въздействие от шум са организационно управленски мерки, а именно: за да се ограничи въздействието от шум в жилищните зони, строителната дейност в участъка в близост до населено място да се извършва при добра организация основно през дневния период, в съответствие с националното законодателство. Техниката да не работи на празен ход, шумът от строително-монтажните работи да не надвишава допустимите норми. В случай на превишаване на прогнозните нива и хигиенните норми е необходимо да се предвидят шумозаглушителни мероприятия.

Мониторинг и отговорни лица за извършване на контролните дейности – координатор по безопасност и здраве, специалист контрол по качеството, технически ръководител на обекта, държавни органи в съответствие с компетентността им.

⬇ Мониторинг, контролни дейности и предотвратяване на шумовото и прахово замърсяване от строителството

Информацията е
заличена на осн.
чл.36а, ал.3 от ЗОП

Информацията е
заличена на осн.
чл.36а, ал.3 от ЗОП

Мерките за опазване на околната среда трябва да отчитат въздействията, свързани със строителството и спазването на съответните изисквания за предотвратяване на негативни последици. Отрицателните въздействия по време на строителството са главно преки, временни (в рамките на строителния период), краткотрайни и локализирани и без кумулагивен ефект от естеството на предвижданите строителни дейности, както следва: Разпръскване на материали и машини на строителните площадки - арматури, развалени строителни машини и др.; Създаване на нерегламентирани сметища от строителни отпадъци и излишни земни маси; Нарушения в транспортния трафик и свързаните с тях неудобства за населението от вида на използваните материали.

По време на строителството може да се очаква повишаване на нивата на финни прахови частици в атмосферния въздух, при неприлагане на предпазните мерки при транспортиране, съхранение и полагане на използваните инертни материали от отпадъчните материали от строителството и от строителната площадка.

Отпадъците, генерирани по време на строителството на всеки от строителните участъци, съгласно националния класификатор са: изкопани земни маси, смесени строителни, гориво-смазочни материали, отпадъци от метали и битови. Битовите отпадъци от строителните работници се третират съвместно с отпадъците от населението за обекти в урбанизираните територии. За обекта, който е извън населените места тези отпадъци ще се събират в контейнери и ще се извозват на най-близко разположено депо.

• Шум и вибрации

Обекти на въздействие по отношение на фактора "шум" ще има основно при изграждане или реконструкция на улици в населеното място. Регламентираните за тях гранични стойности за шум са различни, в зависимост от предназначението им. Жилищни зони: ден - 55 dB(A), вечер - 50 dB(A) и нощ - 45 dB(A). Централни градски части и територии, подложени на въздействие от интензивен автомобилен трафик: ден - 60 dB(A), вечер - 55 dB(A), нощ - 50 dB(A). Зони за учебна дейност и такива за отдих: ден - 45 dB(A), вечер - 40 dB(A), нощ - 35 dB(A). Зони за лечебни заведения: ден - 45 dB(A), вечер - 35 dB(A), нощ - 35 dB(A). Източници на шум при реконструкция са различните транспортни и строителни машини и агрегати като: багер, булдозер, пътна фреза, бетоновоз, трамбовъчна машина, асфалтополагаща техника, валяк, компресор, товарни автомобили, с нива на шум в границите на 80 dB(A) - 92 dB(A). В близост до работещите машини могат да се очакват нива на шум, които надвишават значително посочените хигиенни норми. Въздействието на високите шумови нива е за ограничен период от време - до завършване на дадената работата. Нарастване на общото акустично натоварване в района на строителните дейности се регистрира и при работа на празен ход на строителните и транспортни машини.

Здравен фактор, Здравни рискове за населението: Наднормен шумов риск от работата на строителните машини. Този шум е непостоянен и с временно въздействие. Ефектът ще е смущаващ и дразнещ; Работата на открито изключва негативен здравен ефект от горивни газове и изпарения.

Здравни рискове за работниците: Неблагоприятни климатични условия, предвид необходимостта от „целогодишна работа на открито“ в условията на значителни температурни амплитуди. Високите температури са рисков фактор за възникване на инциденти като топлинен и/или слънчев удар. Преохлаждащите температури увеличават честотата на простудните заболявания, заболяванията на скелетно-мускулната и периферната нервна система. Водачите на строителните машини ще са подложени на наднормени шумови нива от порядъка на 80-100 dB(A).

Шумът има неблагоприятен ефект върху слуховата система и централната нервна система, като води до разстройство на съня, развитие на неврозоподобни състояния и артериална хипертония. Водачите на строителните машини ще са подложени на общи и локални вибрации. Те увреждат вестибуларния апарат, опорно-двигателния апарат и паренхимните органи, сетивната и кръвоносна система на пръстите на ръцете. При ограничения обем на изкопните и възстановителни работи и работа на открито, не се очаква неблагоприятен здравен ефект, в резултат на замърсяване на атмосферния въздух. Рискът от трудов травматизъм е най-висок при ръчни изкопни и монтажни работи. При полагане на тежък физически труд, свързан с вдигане и пренасяне на наднормени тежести нараства риска от заболявания на опорно-двигателния апарат и нервно-мускулната система. По време на строителството факторите на работната среда могат да оказват известно въздействие върху здравето на работниците. Ефектът ще е временен и при предприемане на мерки за опазване здравето и безопасността на работниците, той ще е минимален.

• Прах

Запрашеността се получава, когато малки частици прах или почва, изложени на външни въздействия, се подхващат от въздушните течения и се разнасят извън строителната площадка. Основните източници на запрашаване при извършване на строително-монтажните работи са:

Действия по почистване на строителната площадка;

Дейности с ударно пробивна техника;

Движението на товарните автомобили;

Непокриване на складираните насипни материали.

Мерки за намаляване на запрашеността на и около строителната площадка:

- При доставката на насипни материали и извозването на строителни отпадъци, самосвалите ще бъдат покрити със специални покривала които да ограничават отделянето на прах при транспортиране;

- Работните места на открито се изграждат и организират така, че работещите и преминаващите в близост до тях граждани да бъдат предпазени от вредни въздействия - газове, пари, прах;

- При почистването на строителната площадка ще се извършва оросяване с вода, за да се ограничи отделянето на прахообразни частици във въздуха;

- Складираните насипни материали ще бъдат плътно покривани с брезентови покривала, за да не се отделя прах при по-силен вятър;

- В рамките на града машините и самосвалите ще се движат с ниска скорост, за да не се образуват облаци прах зад тях;

- Маршрутите, по които ще се доставят и извозват насипните строителни материали, ще бъдат съгласувани с Възложителя, така че засягат минимален брой местни жители;

За намаляване емисиите на прах при изпълнение на СМР и товаро-разтоварни дейности, строителните площадки ще бъдат оросявани с вода. Водата ще бъде доставяна с водоносни цистерни. За да се предотврати запрашеността на въздуха извозването на строителни материали и строителни отпадъци ще се извършва с превозни средства, снабдени с добре уплътнени каросерии и покривала, а инертните строителни материали ще се съхраняват в затворени опаковки или покрити и в защитени от вятъра зони. На обекта ще бъдат осигурени подходящи средства за покриване на източниците на прах.

Информацията е
заличена на осн.
чл.36а, ал.3 от ЗОП

Информацията е
заличена на осн.
чл.36а, ал.3 от ЗОП

Информацията е
заличена на осн.
чл.36а, ал.3 от ЗОП

За ограничаване на вторичното прахово замърсяване се предвиждат мерки за подобряване на повърхностите, където са възможни отлагания, оросяване, използване на вакуумни устройства за почистване на работното място и работното оборудване, мокро, почистване и др.

Ще се осигури ползването на лични предпазни средства (ЛПС) от работещите при осъществяване на работи, при които са на лице ситуации с повишено прахоотделяне.

При използване на прахообразни суровини и материали ще се прилагат методи и средства за предотвратяване на прахоотделяне чрез съответна технология или третиране.

При обработване на изделия, които могат да отделят прах, ще се избягват сухите методи на обработка. При прилагане на способи за мокро обезпрашаване ще се използват средства и методи за повишаване на мокрещата способност на водата.

Технологичните съоръжения за транспортиране на прахоотделящи материали ще осигуряват спазване на нормите и на изискванията за работните места. Транспортът и товаро-разтоварните работи на прахообразни материали ще се извършва по начин, който предотвратява разпрашаването им във въздуха.

Мониторинг и отговорни лица за извършване на контролните дейности – координатор по безопасност и здраве, специалист контрол по качеството, технически ръководител.

✚ Мониторинг, контролни дейности и защита на растителен и животински свят

За да бъде избегнат негативен ефект върху флората и фауната в рамките на строителния обект при необходимост се предвиждат следните мерки:

На всички работещи на обекта (работници, машинисти, шофьори, технически и административен персонал) ще се извърши обучение и инструктаж по спазване изискванията за опазване на околната среда. Няма да се допуска създаване на нерегламентирани сметища от строителни, битови и опасни отпадъци, а излишните строителни отпадъци и земни маси ще се депонират на депо на Възложителя.

По време на изпълнение на работите ще се извършва постоянен контрол и наблюдение на обекта по спазване на правилата по опазване на околната среда, координиране на действията с местните общински власти и оторизираните компетентни органи. По време на строителството ще се извършва постоянен контрол върху евентуалното изсичане на растителност, за да се запази максимално съществуващата растителност.

Непрекъснат контрол ще се осъществява и за правилното изпълнение на технологиите на видове строителни и монтажни работи за недопускане или свеждането до минимум на неблагоприятните въздействия върху околната среда.

Растителен свят

Изгребване на хумусния пласт преди изкопите и складиране на специализирани депа. При работа в близост до дървета предприемане на мерки за защита – завиване със зебло, ограждане и др. за предпазване или предвидените работи ще се извършват ръчно. Недопускане паркиране и преминаване през тревни площи, които не са предвидени за строителство или временни пътища. На местата извън площадката, засегнати от строителната механизация, ще се извърши рекултивация на почвата и възстановяване на първоначалния вид на ландшафта.

Животински свят

Контрол на достъпа до района на действие на диви и домашни животни. Ограничаване образуването на гнезда в района на действие. По този начин ще се предотврати каквато и да било

вреди върху флората и фауната, каго същевременно ще се увеличи екологичния потенциал на зоната.

Мониторинг и отговорни лица за извършване на контролните дейности – координатор по безопасност и здраве, специалист контрол по качеството, технически ръководител.

✚ Засягане на водоизточници и подземни води

Произведените опасни отпадъци/употребявани масла от смяната им със смазващите вещества на машината, вещества против замръзване, парцали, напоени с упогребено масло стърготини, замърсени почви, съдове, които биха съдържали опасни вещества и др./ се обособяват, съхраняват и предават в установените законови срокове на оторизираните органи, които ще издадат нужното удостоверение. Мерките за избягване на описаните рискове в ключват:

- Предотвратяване па случайно изтичане на масла, горива и химически вещества;
- Избягване на възможни течове, замърсяващи водите.

Ще се вземат мерки за ограничаване на рисковете от замърсяване на околната среда при транспортирането и депонирането на изважданите при строителството бордюри и тротоарни плочи. При транспортирането на изкопната почва, различните видове строителни материали и отпадъците, превозните средства ще се пълнят по техния капацитет за недопускане на распиляване по улиците и пътя.

Няма да се допуска изпускането на вредни вещества в атмосферата, почвата и водите.

Няма да се допуска извършване на ремонтни работи по техниката на място, което може да донесе до разливи и течове на горива и масла. При наложителен малък ремонт няма да се допуска замърсяване на почвите с масла и каквито и да е било отпадъци /масла, г्रेसи и други опасни отпадъци от химични вещества/. Осигуряване на необходимите абсорбенти /пясък, дървени стърготини и др./ и поставянето им на необходимите места.

За предотвратяване замърсяването на почвата и подпочвените води от изпускането на вредни вещества, ще се извършва постоянен контрол на строителната механизация и транспортните коли чрез проверка и притягане на маслените съединения на строителната техника.

По време на строителството на пътното платно ще бъдат ползвани определени водни количества, главно през сухи периоди за ограничаване запрашаването при движението на строителната и транспортна техника.

Вода за питейни нужди на строителната площадка ще се осигурява бутилирана от фирма – доставчик.

Мониторинг и отговорни лица за извършване на контролните дейности – координатор по безопасност и здраве, специалист контрол по качеството, технически ръководител.

✚ Употреба на хартия за управление на дейностите по поръчката

Много често с оглед документирането на целия процес е необходимо разпечатването на огромно количество вътрешно фирмени документи, които служат за проследяване на изпълнението на дейностите и спазване на предвидения график. За целите на опазването на околната среда и намаляването на ефекта от дейностите във фирмата процесите са организирани основно по електронен път като всички отчети във вертикалната структура на фирмата се изпращат единствено по електронен път и единствено при необходимост се разпечатват. По проекта ще се поддържа електронно досие с оглед избягването на необходимостта от подържане на допълнителни копия на важни документи.

Информацията е
заличена на осн.

чл.36а, ал.3 от ЗОП

Информацията е
заличена на осн.

чл.36а, ал.3 от ЗОП

❖ **Целеви мониторинг на основните въздействия на околната среда по време на изпълнение на строителството:**

В таблицата по – долу са обобщени основните изисквания за провеждане на мониторинга.

Точка на мониторинг	Замърсител	Параметри на измерването	Честота	Продължителност	Забележка
Атмосферен въздух					
В рамките на района на строителната площадка, при най-близката до строящия се обект сграда	фини прахови частици (ФПЧ10), серен диоксид, азотен диоксид, въглероден оксид и озон	концентрация на прах, темп. въздух, барометрично налягане, относителна влажност на въздуха	на всеки 6 месеца (като се редуват сезоните)	24 часа	Мониторинг следва да се прави при работа на 70% от използваната техника
В рамките на района на строителната площадка, при най-близкото място за временно складиране на насипни материали или строителни отпадъци сграда	фини прахови частици (ФПЧ10), серен диоксид, азотен диоксид, въглероден оксид и озон	концентрация на прах, темп. въздух, барометрично налягане, относителна влажност на въздуха	Веднъж годишно (при сух сезон/време)	24 часа	Мониторинг следва да се прави при работа на 70% от използваната техника
Повърхностни води					
до водоизточник	Суспендирани вещества; нефтопродукти	Суспендирани вещества; нефтопродукти	Веднъж на три месеца	24 часа	Мониторинг Съгласно Наредба №5/08.11.2000 год. за реда и начина за мониторинг на водите
Шум					
В рамките на района на строителната площадка при най-близката до обекта сграда	Еквивалентно ниво на шум Leq, dB(A)	Еквивалентно ниво на шум Leq, dB(A)	два пъти за периода на изграждане на участъка	3 x 5мин.	Мониторинг, съгласно Наредба №6/26.06.2006г. за показателите за шум в околната среда
Почви					
Произволно избрани точни в близост до сгради и около района на обекта	pH, концентрация на олово (Pb), кадмий (Cd)	pH, концентрация на олово (Pb), кадмий (Cd)	Два пъти – в началото и при завършване на	Едн на окр. H=0.2m.	Обичаен мониторинг по БДС

			строителните дейности		
--	--	--	--------------------------	--	--

Информацията е
заличена на осн.
чл.36а, ал.3 от ЗОП

Информацията е
заличена на осн.
чл.36а, ал.3 от ЗОП

Информацията е
заличена на осн.
чл.36а, ал.3 от ЗОП



**ОБЩИНА ПЕТРИЧ, ОБЛАСТ БЛАГОЕВГРАД, РЕПУБЛИКА
БЪЛГАРИЯ**

2850 Петрич, ул. "Цар Борис III" № 24, тел.: +359(0)745 69112, факс: +359(0)745 62090
e-mail: oa_petrich@mbox.contact.bg, www.petrich.egov.bg

**2) ВЛАГАНЕ НА МАТЕРИАЛИ, ДЕМОСТРИРАЩИ ОТЛИЧНИ
КАЧЕСТВА И ВОДЕЩИ ДО НАМАЛЯВАНЕ НА ЕНЕРГИЙНИТЕ РАЗХОДИ
И/ИЛИ ЗАГУБИ**

✦ Същност на аспекта

Предвид факта, че един от основните замърсители на околната среда са електрическите и топлинните централи, то влагането на материали, демонстриращи отлични качества и водещи до намаляване на енергийните загуби, ще доведе до по-ниско потребление на електрическа енергия, а от там - намаляване на произведената енергия и емитираните в тази връзка вредни газове, замърсяващи повечето от компонентите на околната среда. Екологосъобразният избор на строителни материали за обекта ще допринася за минимизиране на разходите за материали и енергия, до намаляване на отпадъците, а оттам и вредното въздействие върху околната среда, до увеличаване на експлоатационния и гаранционния срок и до осигуряване на здравословна среда.

✦ Мерки за опазване на околната среда съобразно обхвата на аспекта

Имайки предвид, че ще бъде изпълняван ремонт на отоплителна инсталация, както и топлоизолационни и покривни работи, още в началото ще се предвиди комплекс от мерки, свързани с влагане на материали, демонстриращи отлични качества и водещи до намаляване на енергийните загуби. Такива например ще бъдат радиаторите, топлинната изолация, кабелите, светещите тела, както и други материали, пряко влияещи и касаещи постигането на минималния (по възможност и по-висок) енергиен клас на обекта, съобразно изискванията на приложимото действащо законодателство, както и добрите строителни практики в тази връзка. Тези материали, ще бъдат с характеристики и показатели, които предполагат намаляване количеството на електрическа енергия и в тази връзка се очаква благоприятно въздействие спрямо компонентите на околната среда, тъй като ще се редуцира произведената електрическа енергия.

**3) ПРИЛАГАНЕ НА ИНОВАТИВНИ ТЕХНИКИ И ТЕХНОЛОГИИ,
СВЪРЗАНИ С НАМАЛЯВАНЕ НА ЕНЕРГИЙНАТА КОНСУМАЦИЯ**

✦ Същност на аспекта

Икономията на енергия- използването на електрически устройства, които използват по-малки количества енергия или на механизация с по - малък разход на гориво, също води до намаляване на потреблението на електроенергия, което причинява по-малко потребление на изкопаеми горива.

Намаляването на консумираната енергия е съществен компонент на общата стратегия за представяне на комплекс от мерки, свързани с опазване на околната среда, тъй като в резултат на производството на енергия се отделят значителни количества вредни газове, засягащи различни компоненти на природата. В тази връзка прилагането на мерки за намаляване на енергийната консумация създава благоприятни условия за подобряване състоянието на околната среда.



ОБЩИНА ПЕТРИЧ, ОБЛАСТ БЛАГОЕВГРАД, РЕПУБЛИКА БЪЛГАРИЯ

2850 Петрич, ул. "Цар Борис III" № 24, тел.: +359(0)745 69112, факс: +359(0)745 62090
e-mail: oa_petrich@mbox.contact.bg, www.petrich.egov.bg

В съвременността са налични редица иновативни техники и технологии, които да използват енергийни източници извън традиционните (въглища, въглеродороди и др.). В зелените технологии се обръща особено внимание и на пречистването на въздуха, вкл. от изгорелите газове на използваната техника и автомобили.

✦ Мерки за опазване на околната среда съобразно обхвата на аспекта

Уредите и механизацията, които ще използва при ремонта ще бъдат съвременни и с намален разход на енергия.

4) **ОТЧИТАНЕ НА ВЪЗМОЖНОСТИТЕ ЗА ЕРОЗИОННИ ПРОЦЕСИ**

✦ Същност на аспекта

Предвид характера на ремонтната работа - в затворено пространство, условията за възникване на локални ерозионни процеси са значително малки. Такива могат да възникнат при нарушаване на вертикалната планировка в двора на училището и проливни дъждове след това, които да отнемат част от хумусния слой и да засегнат естествените ландшафтни характеристики на района, т.е. потенциално да се застраша един от компонентите на околната среда, определен чрез действащото законодателство.

✦ Мерки за опазване на околната среда съобразно обхвата на аспекта

Отчитайки изложеното по-горе, участникът предлага в случай на необходимост да се предвидят временни охранителни канавки или други способи за отвеждане на повърхностните води. Ще се обърне специално внимание на запазването, а в случай на необходимост - на възстановяването на хумусния слой в прилежащото към обекта пространство.

5) **ИЗПОЛЗВАНЕ НА РЕЦИКЛИРАНА ХАРТИЯ ПО ВРЕМЕ НА ИЗПЪЛНЕНИЕ НА ПРЕДМЕТА НА ПОРЪЧКАТА**

✦ Същност на аспекта

Добивът на дървесина за производство на хартия е един от факторите, влияещи негативно спрямо компонентите на околната среда чрез намаляване на общото количество зелени маси, пречистващи атмосферния въздух от въглероден диоксид и други вредни съединения. Същевременно повторната употреба на отпадъци е тенденция, която подпомага опазването на околната среда в две направления - намалява се общото количество депонирани отпадъци, както и се намалява количествата на добиваните естествени природни суровини.

✦ Мерки за опазване на околната среда съобразно обхвата на аспекта

При изпълнение на дейностите в рамките на поръчката и в случаите, в които това е приложимо и целесъобразно, ще се използва рециклирана хартия. Това ще окаже благоприятно въздействие спрямо околната среда, предвид посоченото по-горе при изследване същността на аспекта и свързаната с това мярка за намаляване на вредното въздействие и опазването на околната среда.

Информацията е
заличена на осн.
чл.36а, ал.3 от ЗОП

Информацията е
заличена на осн.
чл.36а, ал.3 от ЗОП



ОБЩИНА ПЕТРИЧ, ОБЛАСТ БЛАГОЕВГРАД, РЕПУБЛИКА
БЪЛГАРИЯ

2850 Петрич, ул. "Цар Борис III" № 24, тел.: +359(0)745 69112, факс: +359(0)745 62090
e-mail: oa_petrich@mbox.contact.bg, www.petrich.egov.bg

б) **ОПАЗВАНЕ НА КУЛТУРНОТО НАСЛЕДСТВО**

По информация на компетентни органи няма наличие на исторически, архитектурни и археологически паметници, разположени на територията на строителната площадка.

✦ **Мерки за намаляване на неблагоприятните последици върху културното наследство от строителната дейност:**

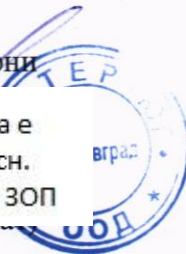
➤ В случай на непредвидено разкритие на подобен обект, българското законодателство регламентира необходимите действия. Предвидено е спиране на изкопните работи и уведомяване на компетентните органи при разкриване на археологически находки.

➤ Намиращите се в зоната на строителния обект паметници, фонтанни скулптури, пейки, детски площадки, осветителни тела, плочници на площи и други елементи от околното пространство на градската среда, които не подлежат на реконструкция или премахване по проект, ще се опаковат и оградят с цел съхраняването им.

Известна ми е отговорността по чл. 313 от Наказателния кодекс за посочване на неверни данни.

Дата 30.03.2020г.

Информацията е
заличена на осн.
Представяващ:... чл.36а, ал.3 от ЗОП
(инж.Радослав Костов, ...)



Информацията е
заличена на осн.
чл.36а, ал.3 от ЗОП

Информацията е
заличена на осн.
чл.36а, ал.3 от ЗОП